



GRET



# Agroécologie

Promouvoir une transition au service de l'agriculture paysanne, son adaptation au changement climatique, la sécurité alimentaire et nutritionnelle et la restauration des écosystèmes.

## Fiche thématique



### REPÈRES

Intervention sur la thématique **depuis 2010**.

**11 pays d'intervention en 2019** : Burkina Faso, Cambodge, Guinée, Haïti, Laos, Madagascar, Mauritanie, Myanmar, République démocratique du Congo (RDC), Sénégal, Vietnam.

**13 projets et expertises menés en 2019**.

**D**ans les divers pays d'intervention du GRET, les écosystèmes cultivés sont dégradés, l'agriculture est en crise et la révolution verte révèle ses limites et effets négatifs sur l'environnement et la santé des populations. Face à cette situation, les principes de l'agroécologie apparaissent comme les plus à même de contribuer au développement des agricultures familiales et paysannes, à leur résilience et leur adaptation aux changements climatiques, à la préservation et restauration des écosystèmes et à la sécurité alimentaire et nutritionnelle. L'agroécologie constitue également une voie pour la réduction des émissions nettes de gaz à effet de serre. Pour cela, l'agroécologie doit être encouragée par un environnement économique et politique favorable à l'agriculture familiale (politique de protection commerciale, reconnaissance légale des droits fonciers locaux, filières agroalimentaires, etc.).

Pour le GRET, les différentes pratiques agroécologiques (gestion et protection des ressources naturelles, restauration et gestion de la fertilité des sols et des couverts végétaux) doivent être adaptées aux conditions environnementales et aux besoins et capacités des familles paysannes. Elles doivent être élaborées, testées, analysées et améliorées, de façon participative avec les paysan-ne-s, puis promues avec le concours de leurs organisations. Il est également nécessaire que les expériences de transition agroécologique soient évaluées et valorisées, y compris du point de vue des conditions économiques, sociales et politiques de leur développement, de façon à contribuer à une évolution des politiques publiques en faveur de l'agroécologie.

## Modes d'intervention

En partenariat avec des organisations de producteurs agricoles, des ONG et des institutions de recherche et de conseil agricole, le GRET met en œuvre des projets intégrant la promotion de pratiques et systèmes agrécologiques, contribue à l'élaboration d'une méthodologie d'évaluation de l'agroécologie et à la création de références, réalise des études et expertises spécifiques, produit des publications et mène des actions de plaidoyer en faveur de l'agroécologie.





## L'approche du Gret

» « La transition agroécologique est une condition pour faire face aux enjeux actuels (crise environnementale, développement des territoires ruraux, sécurité alimentaire, etc.). Le Gret est engagé dans le soutien à cette transition avec des projets de terrain, mais aussi l'animation de réseaux, des publications, la création de références et le plaidoyer pour des politiques publiques favorables à l'agroécologie. L'enjeu est que, sur la base des nombreuses expériences réussies, l'agroécologie puisse changer d'échelle et se généraliser », explique **Dominique Violas, responsable de programmes.**



Restauration des terres dégradées par l'installation d'une mini-forêt de pois d'Angole, Androy, Madagascar

## Paroles d'acteurs



« En 2007, j'ai décidé de mettre en place un jardin potager car les revenus issus de la culture de riz étaient insuffisants pour couvrir les dépenses de ma famille. À cette époque, je pratiquais la monoculture et j'utilisais des intrants chimiques. J'ai commencé à modifier mes pratiques après avoir participé à des formations et des visites d'échanges organisées par le Gret et le Cird [Institut de recherche et de développement rural cambodgien, partenaire du Gret]. Grâce au projet Apici, j'ai réalisé des expérimentations, observé les résultats et substitué progressivement les pratiques conventionnelles par des pratiques agroécologiques. » **Yeng Song, paysan dans la province de Siem Reap au Cambodge**

« L'Académie des sciences agricoles du Vietnam (VAAS) a pour mandat de mener des activités de recherche et de diffusion de pratiques et connaissances agroécologiques, au service d'une agriculture durable. Nous sommes très intéressés pour coopérer avec le réseau Alisea [réseau régional d'acteurs de l'agroécologie en Asie du Sud-Est, animé par le Gret] car nous pouvons y apprendre et y partager avec différents partenaires des expériences très utiles pour l'agroécologie. Nous sommes très heureux de continuer la coordination du réseau au Vietnam afin que le mouvement agroécologique puisse se renforcer. » **The Anh Dao, vice-président, Académie des Sciences de l'Agriculture du Vietnam**



### QUELQUES RÉFÉRENCES

- Levard L. et al., *Agroécologie : évaluation de 15 ans d'actions d'accompagnement de l'AFD*, ExPost n° 58, AFD, 2014.
- Scholle J. (coordination), *Pratiques agroécologiques et agroforestières en zone tropicale humide*, Gret, 2015.

- Ferrand P., Lejeune S., *Agroecology Futures: Inspiring and innovating stories from the Agroecology Learning Alliance in South East Asia*, Gret, 2018.
- Violas D. et al., *Document de capitalisation sur l'expérience des blocs agroécologiques (Madagascar)*, Gret-CTAS, Éditions Asara-UE, 2018.

- Levard L., Mathieu B., Masse P. (coord.), *Mémento pour l'évaluation de l'agroécologie : méthodes pour évaluer ses effets et les conditions de son développement*, GTAE-AgroParisTech-Cirad-IRD, 2019.

## Zoom sur trois actions

### Promotion de blocs agroécologiques dans la région de l'Androy, Madagascar

2014-2020 | Budget : 2 M€ | Financement : Union européenne, Catholic Relief Service, Fondation Avril | Partenaire : CTAS.



Depuis 2014, le Gret et son partenaire local, le Centre technique agroécologique du Sud (CTAS), appuient la réalisation de blocs agroécologiques en Androy, au sud de Madagascar. Il s'agit d'aménagements physiques et biologiques collectifs d'un seul tenant, d'une superficie initiale de 10 ha, à vocation nutritionnelle, productive et environnementale, présentant une forte diversité biologique étagée, allant des plantes rampantes jusqu'aux grands arbres, et associant, pour créer un « effet oasis » protecteur contre l'érosion éolienne et pluviale, les parcelles contiguës de familles paysannes volontaires. Actuellement 27 blocs couvrent une superficie de 2 500 ha.

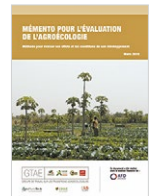
### Guide Pratiques agroécologiques et agroforestières en zone tropicale humide

Ce guide technique vise à offrir un outil d'accompagnement aux techniciens et aux paysans-relais engagés dans des actions de promotion et de développement des savoir-faire agroécologiques. S'appuyant sur la capitalisation d'expériences de terrain, principalement en RDC et au Cambodge, il est principalement constitué d'un ensemble de fiches techniques regroupées par grandes thématiques (lutte intégrée contre les maladies et ravageurs, gestion de la fertilité des sols, systèmes de riziculture intensive, lutte anti-érosive, production de plants et semences de qualité, gestion des ressources naturelles).



### Mémento pour l'évaluation de l'agroécologie

Le *Mémento méthodologique pour l'évaluation de l'agroécologie*, dont l'élaboration a été coordonnée par le Gret, est le fruit d'une coopération entre les organisations membres du groupe de travail pour les transitions agroécologiques (GTAE) – Agrisud International, AVSF, Cari et Gret –, AgroParisTech, le Cirad et l'IRD. Il a pour objectif de doter les acteurs du développement d'un outil pour évaluer les conditions de développement de l'agroécologie et les effets agro-environnementaux et socio-économiques des pratiques et systèmes agroécologiques.



2020. Photos : © Gret.

**GRET**

Le Gret est une ONG internationale de développement solidaire, qui agit depuis plus de 40 ans du terrain au politique, pour lutter contre la pauvreté et les inégalités. Pour plus d'information sur les activités du Gret dans le domaine « Agriculture : filières et politiques agricoles » : [www.gret.org/themes/agriculture-filieres-et-politiques-agricoles](http://www.gret.org/themes/agriculture-filieres-et-politiques-agricoles)