



GRET



2020

RAPPORT ANNUEL



SOMMAIRE

3 Éditorial

4 GRET, PROFESSIONNEL·LE·S DU DÉVELOPPEMENT SOLIDAIRE

4 Panorama 2020

6 Présentation

7 Covid-19 : une mobilisation
sans précédent

8 NOTRE CONTRIBUTION AUX ENJEUX COLLECTIFS

8 Rechercher, capitaliser et
partager

10 Réseaux et alliances

11 Plaidoyer

12 Communication

14 NOTRE ORGANISATION

14 Gouvernance

15 Une équipe internationale

16 Budget

18 NOS EXPERTISES INTERNATIONALES

19 Agriculture : filières et
politiques agricoles

20 Citoyennetés et démocratie

21 Eau potable, assainissement,
déchets

22 Finance inclusive et
insertion professionnelle

23 Gestion des ressources
naturelles et énergie

24 Santé : nutrition et protection
sociale

25 Villes pour tou-te-s et
décentralisation

26 NOS PROJETS

26 Panorama des activités

28 Zoom sur une sélection
de projets : Burkina Faso |
Cambodge | Congo | Guinée |
Haïti | Laos | Madagascar | Mali |
Mauritanie | Myanmar | Niger |
Sénégal | Togo | Vietnam |
Approche multipays

Annexes :

48 Synthèse des activités

57 Liste des productions

61 Liste des sigles



Henry
de Cazotte
Président du Gret

UN GROUPE QUI FAIT FACE

La pandémie de Covid-19 a bouleversé nos modes de vie et contraint de nombreuses organisations – dont le Gret – à revoir en profondeur leurs pratiques et méthodes d'intervention. Pourtant, comme vous pourrez le constater à la lecture de ce rapport annuel, cette situation exceptionnelle a été traversée par nos équipes de façon admirable, avec agilité et rapidité. La résilience du Gret est en effet frappante, tant il a su mettre à profit cette période délicate pour garder le cap et maintenir son activité, stabiliser son résultat et son bilan, tout en reconstituant son stock de projets, en procédant à de nouveaux recrutements, en étendant le champ géographique de son action, et en conduisant des chantiers transversaux stratégiques pour l'avenir de l'association.

Si la résilience est une notion parfois contestée aujourd'hui, sous prétexte qu'elle conduirait à une « soumission aux événements » et à un enfermement individuel sans perspective, ce n'est pas le cas au Gret, où elle représente au contraire une valeur qui puise sa force au sein-même du collectif. Celui-ci a fait preuve d'une grande maturité, au siège, dans les représentations d'Asie, d'Afrique et en Haïti, au sein des différentes équipes,

pour se mettre en état de surmonter la situation, de s'adapter et d'apporter des réponses ensemble à la pandémie, de se dévouer pour garantir la pérennité des actions. De cette crise, le Gret est sorti renforcé dans sa détermination à aller de l'avant. Sous le pilotage de son directeur général Luc Arnaud, la direction, le conseil d'orientation stratégique, les salariés, tous les hommes et les femmes de l'organisation, avec les encouragements du conseil d'administration, ont su trouver l'énergie et la volonté de privilégier l'engagement collectif pour le Gret et pour son vaste réseau de partenaires et d'alliés.

Cette confiance dans l'avenir permet au Gret de continuer à mettre en place ses équipes internationales d'expertise, d'investir et de se réinventer pour le genre et le climat, en vue d'un niveau d'excellence. Elle permet aussi d'identifier dans l'organisation, dans son portefeuille opérationnel, là où il peut être pertinent, des solutions adaptées à chaque contexte et qui répondent le plus efficacement possible aux besoins des personnes que le Gret accompagne au quotidien. Il trouve dans cet approfondissement des alliances nouvelles qui lui seront profitables pour maintenir une avance sur les méthodes de développement – ce que l'exigence de capitalisation exemplaire, qui est dans les gènes du Gret, lui facilite grandement.

Aussi l'avancement majeur qu'a été la décision de mettre en place la collecte de fonds privés auprès de

grands donateurs, de faciliter les legs et donations au travers du Fonds d'appui du Gret, est-il désormais lancé et en cours d'opérationnalisation. C'est le début d'un projet important poussant le Gret à plus de redevabilité, à une poursuite de sa modernisation qualitative dans son organisation, ses modes de gestion, son rapportage et sa communication. Il devrait permettre de partager l'activité et les challenges avec d'autres acteurs, mécènes, fonds, fondations et investisseurs sociaux.

La pandémie a conduit les équipes du Gret à prendre du recul et à réfléchir aux priorités d'action. Elle a montré combien le projet collectif et international du Gret devait mieux prendre en compte la résilience des sociétés et des écosystèmes face aux chocs climatiques, environnementaux, sociaux et économiques. Elle a aussi mis l'accent sur la nécessité de garantir la dignité de tous et toutes, à travers plus de justice sociale, notion qui doit mieux transparaître dans les projets menés et dans l'engagement de l'organisation à l'international. C'est donc un nouveau défi que se donne le Gret pour les prochaines années : celui d'un encouragement à toutes ses parties prenantes de passer à l'action, à penser et à inventer un nouveau monde, à se réinventer et s'organiser collectivement pour une solidarité active et durable. ■

Coordination : Claire Labat (Gret)
Conception graphique et réalisation : Hélène Gay (Gret)

Impression : Imprimerie ISIPRINT, août 2021.
Imprimé sur papier recyclé.

Photos : © Gret (sauf mention spéciale)

Photos de couverture :

UNE : Laos © Bart Verweij - MRLG, Mauritanie © EnHaut, Madagascar © Gret

DOS : Madagascar © Gret, Mauritanie © Gret, Cambodge © Germain Priour / Mediaseeds

Juillet 2021

GRET, PROFESSIONNEL·LE·S DU DÉVELOPPEMENT SOLIDAIRE

Panorama du Gret en 2020

709 professionnel·le·s

Budget de **32,9** millions d'euros

224
interventions

dont **90**
nouveaux projets :

141 projets de terrain
(63 %)

72 études et expertises
(32 %)

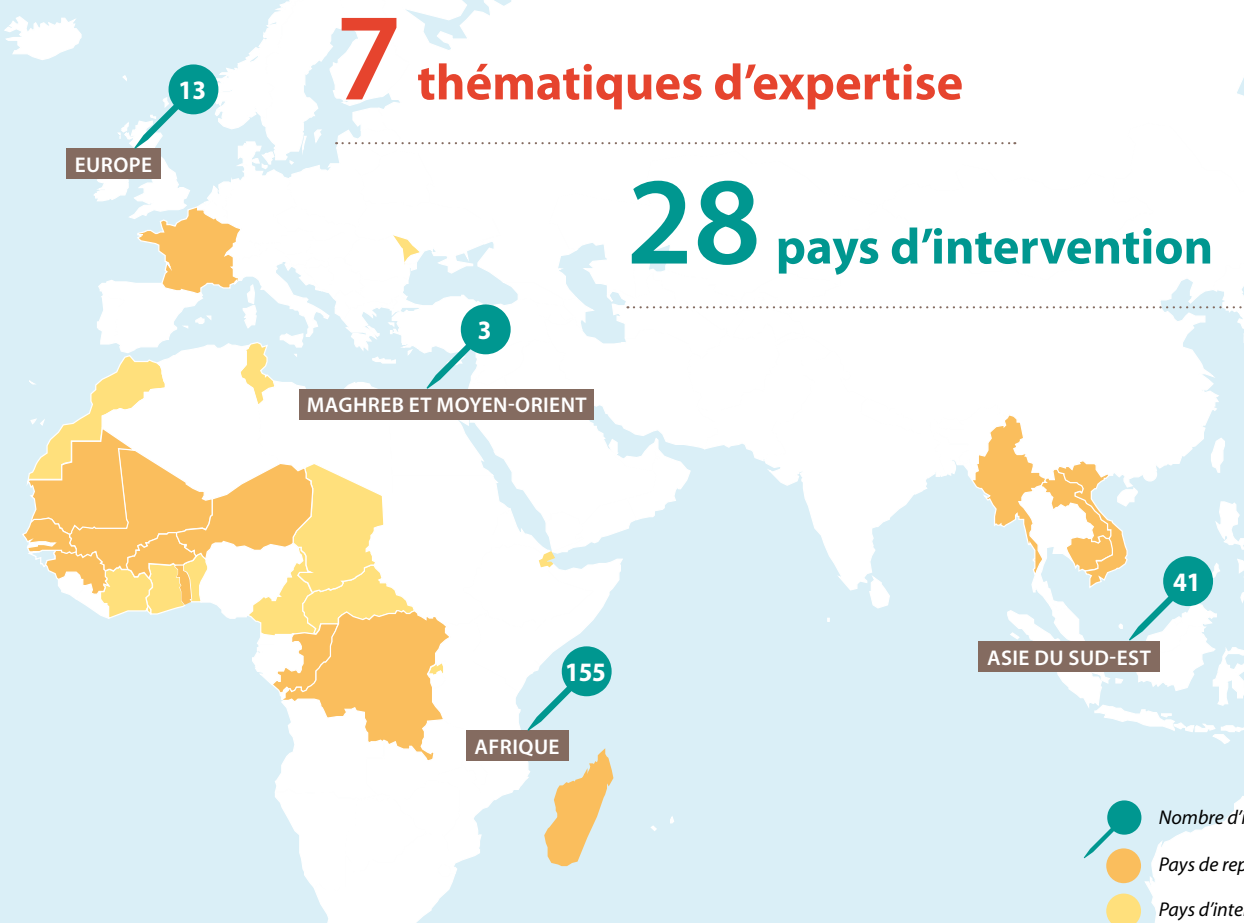
11 activités d'animation
et de formation
(5 %)



Des **actions en partenariat** avec :

plus de **250**
partenaires opérationnels

plus de **140**
partenaires financiers



4 nouveaux ouvrages

10 rapports d'expertise
et documents techniques

6 vidéos de capitalisation
et webdocumentaires

7 événements
(colloques, ateliers, etc.)

24 formations
académiques

417 000 pages
vues sur www.gret.org

Présentation

Créé en 1976, le Gret est une **ONG internationale de développement** qui s'est donnée pour mission d'améliorer les conditions de vie des populations et de promouvoir des sociétés plus équitables et solidaires.

Là où la pauvreté et les inégalités se sont installées, le Gret innove en valorisant les approches locales et en créant du lien entre les différents acteurs, sur des temps suffisamment longs pour avoir un impact significatif.

Ses 709 salarié-e-s – de diverses nationalités – agissent dans près d'une trentaine de pays en Afrique, en Asie et en Amérique latine, au service des plus vulnérables. Ses actions sont basées, tant localement qu'internationalement, sur le plaidoyer et le partage de connaissances.

Elles s'articulent autour de sept thématiques :

- Agriculture : filières et politiques agricoles
- Citoyenneté et démocratie
- Eau potable, assainissement et déchets
- Finance inclusive et insertion professionnelle
- Gestion des ressources naturelles et énergie
- Santé : nutrition et protection sociale
- Villes pour tous et décentralisation

Dans ses interventions comme dans son fonctionnement interne, le Gret prône la participation démocratique et la co-construction avec les communautés, les États, la société civile, la recherche et un vaste réseau de partenaires.

Reconnu association d'intérêt général, le Gret détient également le statut d'entreprise solidaire. Il est aussi reconnu par le Gouvernement américain comme étant un organisme de bienfaisance, et bénéficie depuis peu d'une accréditation officielle auprès d'ECHO, le service de la Commission européenne dédié à la protection civile et aux opérations d'aide humanitaire. ■

Le Gret en 2020

OUVERTURE D'UNE REPRÉSENTATION DU GRET AU TOGO

Début 2020, le Gret a ouvert un bureau de représentation au Togo, marquant ainsi sa volonté de s'impliquer davantage dans ce pays et de poser les fondements d'une stratégie d'intervention durable sur le territoire togolais. L'équipe locale souhaite, dans un premier temps, consolider l'intervention du Gret à Lomé à travers une approche basée sur les services urbains : déchets, eau, assainissement, gestion et mise en valeur des espaces publics. Puis elle orientera, dans un second temps, ses actions vers le secteur agricole, l'appui aux populations vulnérables et la gestion intégrée des ressources naturelles. Enfin, elle espère pouvoir mettre ses compétences au service des collectivités et des élu-e-s, en fonction des besoins recensés par les pouvoirs publics.

LES PRINCIPAUX SUJETS

Systèmes alimentaires durables
Pré-collecte des déchets
Missions à distance
Covid-19 Opération Kéré
Approche par les droits
Sensibilisation communautaire
Gestion durable des forêts

LES GRANDS ÉVÉNEMENTS

JANVIER

3^e édition des Journées de l'agroécologie au Sénégal

JUILLET

10^e anniversaire des droits à l'eau et à l'assainissement

OCTOBRE

Atelier de lancement des pépinières urbaines

NOVEMBRE

Sommet Finances en commun

DÉCEMBRE

1^{er} webinar sur la sécurité alimentaire et nutritionnelle en Afrique de l'Ouest

Covid-19 : une mobilisation sans précédent

Face à la pandémie de Covid-19, les équipes du Gret et leurs partenaires ont adapté leurs activités sur tous les terrains d'intervention. De l'Asie du Sud-Est à Madagascar, en passant par Haïti et le continent africain, retour en images sur quelques-unes des activités déployées au cours de l'année...



↑ REMISE DE SAVON LIQUIDE ET D'AFFICHES À LA MAIRIE DE PIÉLA AU BURKINA FASO



↑ SENSIBILISATION AUX GESTES BARRIÈRES PAR UNE ANIMATRICE DE QUARTIER À MADAGASCAR

En Haïti, où le Gret intervient pour accompagner la mise en place d'un dispositif amélioré de gestion de déchets dans les marchés publics, des points de lavage des mains ont été installés dans les espaces de grands rassemblements de Port-au-Prince. Le Gret a également très rapidement réorienté une partie de ses activités pour accompagner les autorités locales dans la lutte contre la propagation du Covid-19.

Au Burkina Faso, le service AlloLafia s'est adapté pour lutter contre le Covid-19. À l'origine, ce service fournit des conseils par SMS aux familles de Ouagadougou et des régions de l'Est en matière de santé maternelle et infantile. Les messages ont été complétés par des SMS validés par le ministère de la Santé du Burkina Faso et centrés sur la lutte contre le Covid-19 (son origine, les populations à risque, les gestes barrières, etc.).

En Mauritanie, le ministre de l'Emploi, de la Jeunesse et des Sports a sollicité les membres du programme Safire pour fabriquer plusieurs milliers de masques et de kits de lavage des mains. Le Centre de formation et d'insertion professionnelle (CFIP) de Caritas Mauritanie, partenaire du Gret sur le projet, a mobilisé et formé des jeunes en situation de vulnérabilité à la fabrication de ce matériel d'hygiène, permettant ainsi de leur redonner une activité et des revenus.

Au Mali, une vidéo animée de sensibilisation en langue bambara a été réalisée. Diffusée au sein des ateliers partenaires du projet Imyeta, elle a permis de sensibiliser les artisan-ne-s et leurs apprenti-e-s aux gestes barrières, mais également les membres des villages

reculés grâce au partage sur les réseaux de messagerie. Cette vidéo a été reprise par le ministère malien de la Santé, à qui le Gret a cédé les droits.

Au Myanmar, dans le sud du Chin et le nord du Rakhine, l'équipe du projet NRSC a mis en place avec les organisations de la société civile partenaires des activités de sensibilisation (posters, campagne de sensibilisation par SMS, audio-diffusion par mégaphone, mise en place d'une ligne téléphonique pour répondre aux questions) et de distribution de kits de première nécessité et de matériel. Ces activités ont été menées dans une logique de coordination rapprochée avec les autorités locales, les Nations unies ainsi que le ministère de la Santé.

Dans le Chin et la région de Sagaing, l'entreprise sociale Thitsar Ooyin, créée par le Gret, a elle aussi fait preuve d'agilité. En seulement six mois, Thitsar Ooyin a en effet décaissé 14 000 nouveaux crédits pour un montant de 3,2 millions d'euros, répondant ainsi aux besoins des familles affectées par la crise. Malgré la situation sanitaire, l'institution a clôturé l'année financière 2019-2020 avec une couverture de 33 700 ménages, dont 80 % de femmes, essentiellement en milieu rural.

À Madagascar, l'action menée conjointement par le Gret et l'entreprise sociale Nutri'zaza a contribué à limiter la propagation du virus et à atténuer l'impact nutritionnel de la crise dans les quartiers populaires des grandes zones urbaines. La sensibilisation des ménages en porte-à-porte a permis d'échanger avec les familles sur le coronavirus, de favoriser l'adoption des gestes barrières, et

d'atténuer les rumeurs. Les personnes sensibilisées ont reçu des savons et des affiches diffusant les bonnes pratiques de lavage des mains. En complément, la bouillie Koba Aina – déjà vendue quotidiennement en porte-à-porte dans ces quartiers – a été proposée à un prix subventionné, permettant aux familles vulnérables de conserver un accès facilité à cet aliment de qualité.

Au Sénégal, dans le département de Medina Yoro Foulah, des partenariats avec trois radios communautaires ont été enclenchés pour organiser des émissions de sensibilisation en présence de personnels de santé et d'autorités locales. Une vidéo animée sur les consignes sanitaires, validée par le Service national de l'éducation et de l'information pour la santé, a également été produite dans plusieurs langues locales et largement diffusée via Whatsapp.

Dans le département de Dagana, le Gret a apporté un soutien matériel aux familles d'éleveurs les plus affectées en distribuant 14,5 tonnes de denrées de première nécessité et 12 tonnes d'aliments pour bétail produits localement, ainsi que des produits d'hygiène pour lutter contre la propagation de la maladie. ■

NOTRE CONTRIBUTION AUX ENJEUX COLLECTIFS

Rechercher, capitaliser et partager

Le Gret agit en « laboratoire de développement », où les pratiques de développement s'inscrivent fréquemment dans le cadre de recherches-actions. Ses experts capitalisent leurs expériences sous forme de publications spécialisées, les partagent lors d'événements à caractère scientifique ou dans le cadre de formations académiques.

COLLABORER AVEC LA RECHERCHE

En 2020, le Gret a participé à des programmes de recherche appliquée au développement, notamment sur :

La transition agroécologique en Asie du Sud-Est

Le Gret et le Cirad mettent en œuvre le programme Asset dédié à promouvoir la transition agroécologique au travers du réseau multi-acteurs ALiSEA, étendu sur le Laos, le Vietnam, le Myanmar et le Cambodge. Mobilisant l'expertise de 27 partenaires nationaux, européens et internationaux, ce programme vise à alimenter le dialogue politique sur l'agriculture, l'alimentation et le commerce pour accompagner cette transition à l'échelle régionale. Financé par l'AFD et l'UE sur une durée de cinq ans (2020-2025), il est conduit en collaboration avec des plateformes (Asea et Malica) ainsi que d'autres organismes de recherche, tels que le Ciat et le CDE.



La filière des farines infantiles produites localement dans 6 pays sahéliens : Burkina Faso, Mali, Mauritanie, Niger, Sénégal, Tchad
Gret, Iram, IRD, Unicef



Analyse contextuelle des dynamiques socio-politiques et des demandes de développement dans la région Est du Burkina Faso

Rangé C. (dir.), Ba-Konaré D.A.O., Brosse C., Compaoré I. et al., Paris, AFD

La production et l'offre de marché des aliments fortifiés pour lutter contre la malnutrition

Le Gret et ses partenaires collaborent avec l'UMR Nutri-pass de l'IRD pour appuyer les entreprises privées en zone sahélienne dans la formulation et la diffusion de produits alimentaires fortifiés adaptés.

Les projets de recherche appliquée visent à tester de nouveaux produits et leurs conditions de conservation pour le Niger (projet Pafan) et à trouver des solutions commerciales répliquables à grande échelle, dans les villes du Burkina Faso, du Mali et du Niger (projet Meriem). En parallèle, une étude élargie à six pays de la sous-région a été conduite pour l'Unicef pour analyser les marchés existants et futurs en farine infantile locale.

L'approche par les communs

Dans le cadre d'une convention programme avec l'AFD, le Gret a créé un espace d'expérimentation opérationnelle et d'apprentissage collectif pour définir et tester l'opérationnalisation d'une approche par les communs au sein de projets d'une douzaine de pays.

À Madagascar et au Sénégal, des jeux de rôle « sérieux » (ComMod) ont été testés avec l'UMR Green du Cirad pour le développement d'activités agricoles et de pêche viables. Comme outils d'apprentissage au dialogue social, ces jeux de rôle ont favorisé une réflexion collective visant la formulation de plans d'action stratégique de gouvernance partagée des ressources naturelles, tout en contribuant à tisser des liens entre les parties prenantes.



Mise en place de services d'enlèvement des déchets de qualité, abordable et pérenne pour tous les habitants

Bromblet H., Lajarge C., Mestre C., Ciedel, Centraider, Cefrepade, Gret, Resacoop, capitalisation du projet PAGEDS



Développer un marché local de l'assainissement en milieu rural : retours d'expérience du projet Pafa dans le département de Mbacké au Sénégal

Ily J.-M., Fatou Binetou Niang, Nogent-sur-Marne, Éditions du Gret, Cahier projet



Stratégie de développement de l'agroécologie dans le Grand Sud malgache : retour d'expériences autour des blocs agroécologiques

Violas D., Lhériteau F., Maharetse J. et al., Nogent-sur-Marne, Éditions du Gret, Cahier projet

De la capitalisation des expériences au sein des organisations de l'aide internationale : entre standardisation et approches « sur mesure »

Enten F., Feuvrier M.-V., Oliveira A. M., Revue internationale des études du développement n° 241

Les dynamiques locales de gestion de crise au Sahel

Pour faciliter la prise en compte de la sensibilité aux conflits et la valorisation des réponses locales aux crises sécuritaires dans les interventions financées dans une optique de consolidation de la paix au Burkina Faso, une analyse contextuelle a été conduite pour l'AFD, en partenariat avec des chercheurs et experts burkinabè issus de l'Université Ouaga 1 Pr Joseph Ki-Zerbo, de l'Institut des Sciences des sociétés et des organisations de la société civile (le Réseau de communication sur le pastoralisme et l'Association Tin Tua).

PRODUIRE ET PARTAGER DES SAVOIRS

Le Gret rassemble un **catalogue de plus de 270 références**. L'espace Publications du Gret sur gret.org donne un accès gratuit à toutes les publications et travaux en version numérique.

Producteur de connaissances sur le développement, le Gret a publié en 2020 : **4 ouvrages, 3 articles** dans des ouvrages collectifs et revues professionnelles, ainsi qu'un **communication de conférence**.

Il a produit **5 rapports d'expertise** et **5 documents techniques, 8 notes de synthèse**, ainsi que **6 vidéos de capitalisation et webdocumentaires**.

Enfin, il a co-organisé et/ou participé à **7 colloques, conférences, ateliers, tables rondes et séminaires** (voir l'ensemble des productions et activités p. 57-60).

ZOOM

La professionnalisation des métiers de gestion des déchets et de l'assainissement

Dans le cadre du projet PAGEDS, le Gret, le Ciedel, le Cefrepade, Centraider et Resacoop ont produit des documents de capitalisation sur la gestion et la valorisation des déchets au Sud. Ces travaux visent à la professionnalisation de la filière incluant les acteurs informels, les opérateurs privés et acteurs institutionnels, ainsi qu'à la promotion du dispositif de financement 1 % déchets auprès des collectivités françaises. Ils ont été partagés lors d'un atelier final en décembre 2020.

En complément, un webdocumentaire restitue le quotidien du métier d'opérateur de précollecte à Brazzaville (Congo). En milieu rural, les expériences de sanimarchés gérés par des opérateurs privés au Sénégal, conduites lors du projet Pafa avec Eau Vive sont décrites dans un Cahier projet dédié.

L'agroécologie pour lutter contre la désertification

Dans le Grand Sud malgache, en continuité des projets de sécurité alimentaire, une démarche d'aménagement collectif des blocs agroécologiques a été mise au point par le Gret et le Centre technique agroécologique du Sud (CTAS). Conduite de manière participative, la démarche a pour objectif de trouver des solutions pérennes à grande échelle en matière de lutte contre la dégradation des terres. Un cahier projet synthétise les principaux acquis et perspectives de cette expérience. ■

Réseaux et alliances

Le Gret agit au sein de collectifs d'organisations de la société civile, contribue à des réseaux sectoriels et à des espaces de concertation animés par les pouvoirs publics. Il garde également un lien étroit avec les associations et les entreprises sociales qu'il a contribué à créer. Retour sur quelques temps forts qui ont marqué l'année 2020...

Un nouveau président issu du Gret pour Coordination SUD

Olivier Bruyeron, responsable des partenariats innovants du Gret, a été élu le 26 novembre 2020 président de **Coordination SUD**. Très investi au sein du conseil d'administration de ce collectif – où il représentait le **Groupe initiatives** dont le Gret est également membre –, Olivier Bruyeron exerçait jusque-là les fonctions de trésorier, de référent RH et de référent plaidoyer syndical.

Ingénieur agroalimentaire, Olivier Bruyeron a occupé au cours des 25 dernières années plusieurs responsabilités au sein du Gret. Il a notamment été choisi par les équipes pour être son directeur général, un poste qu'il a occupé de 2013 à 2019. Il est également président du conseil d'administration de **Nutri'zaza**, l'entreprise sociale créée par le Gret pour lutter contre la malnutrition à Madagascar (voir paragraphe suivant).

Succédant à Philippe Jashan, Olivier Bruyeron est officiellement entré en fonction le 1^{er} janvier 2021. Depuis, il a également rejoint le conseil d'administration de l'AFD.



Passage de relais dans l'aventure entrepreneuriale de Nutri'zaza

Mieja Vola Rakotonarivo, à la tête de l'entreprise sociale de droit malgache **Nutri'zaza** depuis sa création, a passé en septembre 2020 le flambeau à Mandresy Randriamiharisoa.



Le nouveau directeur général, spécialisé en commerce et en marketing, entend bien donner un nouvel élan à Nutri'zaza, pour qu'elle poursuive sa mission de prévention de la malnutrition. Il compte ainsi étendre son réseau de vente, investir davantage dans la recherche et le développement, diversifier sa gamme de produits au bénéfice de nouvelles cibles vulnérables, développer ses actions sociales dans de nouveaux domaines, et renforcer ses partenariats, notamment avec **Taf** et **La Chocolaterie Robert**.

Pour rappel, l'aventure Nutri'zaza a commencé en 2013 avec le lancement officiel de l'entreprise sociale par le Gret, quatre autres actionnaires (**Taf, Investisseurs & Partenaires, la Sidi et l'Apem**) et l'appui financier de l'AFD. La création de Nutri'zaza est ainsi venue pérenniser les activités et les engagements du Gret menés depuis 2002 pour lutter contre la malnutrition infantile à Madagascar, et notamment son programme **Nutrimad**, mené en partenariat avec l'IRD, l'**Université d'Antananarivo**, **Taf**, et plusieurs acteurs institutionnels malgaches.

Depuis, Nutri'zaza a vendu plus de 64 millions de repas fortifiés, donnant ainsi accès à une nourriture de qualité à plus de 600 000 enfants et créant plus de 160 emplois locaux, dont 80 % occupés par des femmes.

Une association locale pour soutenir la gestion durable des forêts de bambou au Laos

Dans la province de Houaphanh, au nord-est du Laos, le Gret soutient depuis 2016 l'adoption d'une stratégie provinciale de développement de la filière bambou, et encourage les organisations paysannes et la société civile à participer à la gestion communautaire des forêts. Le Gret est ainsi à l'origine de la création de l'**Association pour le développement du bambou et des produits forestiers non ligneux (BNDA)**, dont l'objectif est de rassembler les habitant-e-s autour d'une gestion durable des forêts et le développement d'une filière bambou à Houaphanh.

L'émergence de cette plateforme associative permettra d'assurer une meilleure représentativité des populations concernées lors du développement de la future stratégie nationale pour les filières bambou et rotin au Laos, avec pour double objectif de lutter contre la pauvreté et d'assurer une gestion soutenable des ressources naturelles.

La BNDA est soutenue par le Gret dans le cadre du projet **Bambou et Rotin** financé par l'AFD et la **Coopération suisse**. L'association est également partie prenante du projet **Uxo** mis en œuvre dans le district de Houameuang par **Humanité & Inclusion, Oxfam** et le Gret, et financé par l'**Union européenne**. ■

Plaidoyer

De manière transversale ou thématique, le Gret s'investit dans des actions ou des campagnes de plaidoyer pour faire évoluer les politiques et pratiques de développement.

ZOOM SUR DEUX ACTIONS MENÉES EN 2020

Encourager la transition agroécologique au Sénégal

Au Sénégal, de nombreuses organisations de la société civile, de la recherche, et des organisations paysannes, se sont réunies au sein d'un cadre collectif appelé **Dynamique sur la transition agroécologique du Sénégal (DyTAES)**. Au terme d'un processus qui a rassemblé plus de 1 000 personnes et qui a permis d'établir un diagnostic des enjeux majeurs, d'identifier des initiatives agroécologiques prometteuses et de recueillir les propositions politiques des principaux acteurs, la DyTAES a élaboré un **document de contribution aux politiques publiques pour une transition agroécologique au Sénégal**. Celui-ci a été présenté lors des journées de l'agroécologie, organisées en janvier 2020 sous le haut-patronage du président de la République Macky Sall, en présence des ministres de l'Agriculture et de l'Environnement. Ce moment fort constitue la **première étape d'une démarche de dialogue et de contribution à l'action de l'État, qui a vocation à s'inscrire dans la durée**.

Le Gret a fortement participé à cette dynamique depuis son démarrage, à travers son implication dans l'organisation d'ateliers. Il a également encouragé ses partenaires locaux à partager leurs expériences et a fait partie du groupe d'expert-e-s engagé-e-s dans la rédaction du document de contribution politique de la DyTAES.

Appuyer la société civile ivoirienne dans le suivi de l'Accord de partenariat économique intérimaire avec l'Union européenne

Dans le cadre d'un projet soutenu financièrement par l'Union européenne, le Gret apporte un appui à la Convention de la société civile ivoirienne (CSCI) pour le suivi et le plaidoyer relatif à l'Accord de partenariat économique intérimaire (APEi) signé entre la Côte d'Ivoire et l'Union

européenne. La mise en œuvre du projet a démarré début 2020. Le Gret est plus particulièrement en charge de la **réalisation d'une étude sur les risques et les opportunités de l'APEi pour la population ivoirienne**. Les résultats ont été présentés lors d'un événement national organisé à Abidjan en septembre, ainsi qu'auprès des représentant-e-s des plateformes nationales d'ONG d'Afrique de l'Ouest. L'étude met notamment en lumière les risques que fait courir l'APE pour les secteurs économiques et sociaux les plus vulnérables du pays, notamment l'agriculture familiale et les petites et moyennes entreprises produisant pour le marché intérieur.

La CSCI pourra ainsi s'appuyer sur cette étude pour la **mise en œuvre d'actions de suivi de l'APEi et pour la formulation de messages de plaidoyer auprès des pouvoirs publics**. Le Gret est également en charge de mener des actions de formation auprès des acteurs de la société civile ivoirienne sur les thèmes des politiques commerciales, des APE et du plaidoyer. ■

En 2020, le Gret a soutenu plusieurs autres initiatives, en signant notamment :

- Une lettre ouverte parue dans *L'Express de Madagascar* le 25 janvier, intitulée « **Madagascar Île verte ? C'est possible, à huit conditions** ».
- L'appel à mobilisation de la **Marche pour le climat** du 14 mars.
- Un communiqué de presse « **Covid-19 : la crise laitière européenne menace l'Afrique de l'Ouest** » diffusé le 7 mai dans le cadre des campagnes *N'exportons pas nos problèmes* et *Mon lait est local*.
- Une tribune « **Covid-19 et eau potable : l'État en première ligne** » publiée le 12 mai par *Libération*, dans le cadre de la campagne *L'eau est un droit !*
- Une déclaration commune comportant un certain nombre de revendications à l'égard des banques publiques de développement, à l'issue du **Sommet « Finances en commun »** organisé du 9 au 12 novembre par l'AFD.
- Une lettre ouverte signée par 350 organisations de la société civile et reprise par le journal *Le Monde* le 20 novembre demandant à la FAO de **renoncer à se rapprocher de Croplife**, l'association qui représente les principaux fabricants de pesticides dans le monde.

Communication

À travers ses actions de communication et son fonds de dotation, le Gret cherche à développer sa notoriété et à faire connaître ses valeurs et sa vision, afin de renforcer et d'élargir sa communauté de soutiens.

2020 : UNE ANNÉE MARQUÉE PAR DES ACTIONS EN FAVEUR DE MADAGASCAR

Lancement de l'Opération Kéré, en réponse à la crise alimentaire dans le sud du pays

Dans la région de l'Androy, le manque récurrent de pluie s'est aggravé ces dernières années en raison du changement climatique, provoquant des crises alimentaires et nutritionnelles de plus en plus fréquentes. Depuis l'automne 2020, la situation est particulièrement critique car la pluviométrie a été très insuffisante.

Présent dans le sud de Madagascar depuis 20 ans, le Gret a collaboré avec l'Association Kéré pour répondre à cette urgence qui met en péril la vie et la santé de milliers de personnes. La très forte mobilisation des Réunionnais-e-s, des entreprises et des artistes locaux, et le soutien de la chaîne de télévision Réunion la 1ère, du Journal de l'île de La Réunion, du Conseil régional et de la ville de Saint-Denis, ont permis au Gret d'organiser, dès octobre 2020, des distributions d'eau et de nourriture auprès de 7 200 personnes dans le district de Tsihombe. 1 350 enfants de 6 mois à cinq ans, particulièrement vulnérables à la



↑ DISTRIBUTION D'EAU À ANDRAKETALAHY ANTARITARIKA, MADAGASCAR

malnutrition, ont également bénéficié de farines infantiles fortifiées de haute qualité nutritionnelle produites à Madagascar par l'entreprise sociale Nutri'zaza.

Point d'orgue de la mobilisation, une soirée spéciale Kéré a été organisée fin novembre par l'Association Kéré et Réunion la 1ère. Re-transmise en direct à la télévision, l'émission a réuni une vingtaine d'artistes, des grands témoins, des médecins et plusieurs expert-e-s du Gret.

Les dons collectés grâce à cette soirée et à travers plusieurs initiatives lancées sur l'île de La Réunion, s'élevaient fin 2020 à 570 000 €. Cette somme permettra notamment de mettre en place des solutions agroécologiques pour renforcer la sécurité alimentaire des familles, en leur distribuant des semences locales adaptées aux conditions climatiques de l'Androy, et de restaurer 5 000 hectares de blocs agroécologiques, une innovation agricole développée par le Gret et son partenaire le CTAS. Car au-delà de l'urgence, l'ambition de l'Opération Kéré est bien d'améliorer les conditions de vie des familles sur le long terme et de renforcer leur résilience face aux aléas climatiques.

L'Opération Kéré continue!
Pour faire un don, rendez-vous sur gret.org

100 000 euros récoltés pour préserver les forêts de l'île Sainte-Marie

Plus de 750 000 personnes ont contribué à l'opération d'arrondi en caisse proposée par Maisons du Monde Foundation dans toutes les enseignes du même nom, entre juin et août 2020. Une participation record qui a permis au Gret de récolter un peu plus de 100 000 euros au profit des forêts de l'île Sainte-Marie, à Madagascar.

Grâce à ces dons, le Gret peut continuer à assurer la protection et la restauration des forêts de l'île, notamment à travers l'organisation régulière de patrouilles de surveillance villageoise, avec le concours des services étatiques et de la PCCADISM, une association locale. Plusieurs fois par mois, des patrouilleurs – en majorité des

femmes – sillonnent ainsi 350 hectares de forêt pour s'opposer aux trafics.

En créant de nouveaux emplois et en développant des activités économiques alternatives (agroécologie, pépinières de reforestation, etc.), l'ONG joue également un rôle important dans l'amélioration des conditions de vie des habitant-e-s de l'île. Elle poursuit également ses efforts pour obtenir la création d'une aire marine et terrestre protégée, gérée à terme par les communautés locales elles-mêmes.

Le soutien de Maisons du Monde Foundation, de l'enseigne, de ses salarié-e-s et de ses client-e-s permet au Gret d'inscrire son action dans la durée, ce qui est primordial pour avoir un réel impact sur la conservation de la biodiversité. ■

Le Fonds d'appui du Gret

Le fonds de dotation du Gret agit depuis dix ans pour améliorer les conditions de vie des populations et lutter contre les inégalités. Créé sous le nom de Find (Fonds d'innovation pour le développement), il a contribué avec des fondations et des entreprises au financement de nombreux projets d'innovation sociale.

En 2020, le fonds a changé de nom pour devenir le Fonds d'appui du Gret et a réorienté ses modes d'intervention vers la philanthropie individuelle. Il sera ainsi possible de faire des legs et des donations au fonds ou de le désigner comme bénéficiaire d'une assurance-vie, pour soutenir les actions du Gret et de ses partenaires (plus d'infos sur gret.org).

Le fonds souhaite ainsi renforcer la capacité du Gret à expérimenter de nouvelles solutions, à accompagner la création de nouvelles organisations locales, et à agir durablement sur le terrain au service des populations les plus vulnérables et de la protection de l'environnement. L'engagement des citoyen-ne-s est essentiel pour mener à bien cette mission. ■

ZOOM SUR UNE INITIATIVE MENÉE GRÂCE AU FONDS D'APPUI

» Au Burkina Faso et au Sénégal, les femmes vivant en milieu rural ont peu accès à des protections hygiéniques de qualité. Les protections jetables sont uniquement vendues dans les chefs-lieux, à des tarifs prohibitifs pour des ménages ayant de faibles ressources. Les femmes n'ont souvent pas d'autre choix que d'utiliser des bouts de chiffon, posant de sérieux problèmes d'hygiène, de confort et de dignité. L'absence de solution satisfaisante pour gérer ses menstruations est d'ailleurs reconnue comme étant l'une des premières causes d'abandon de l'école pour les jeunes filles.

Le projet Dignité et santé vise à accompagner des groupements économiques féminins à créer de petites entreprises de production et de vente de serviettes hygiéniques lavables, à Fara au Burkina Faso, et à Bani Israël au Sénégal. Le Gret leur apporte un appui technique et financier pour leur permettre de développer cette activité (investisse-



↑ DIGNITÉ ET SANTÉ AU SÉNÉGAL

ment, outils marketing, formations à la production et à la vente), et mène également des actions de sensibilisation pour favoriser l'appropriation de ce nouveau produit d'hygiène par les familles.

Le projet contribue ainsi à renforcer l'autonomie financière des femmes à travers la création d'une activité économique rentable, et à améliorer leur dignité et leur santé à travers l'accès à un produit d'hygiène essentiel. Avec la promotion de solutions lavables plutôt que jetables, il participe aussi à la prévention de déchets non recyclables.

NOTRE ORGANISATION

Gouvernance

Partie prenante de l'économie sociale et solidaire, le Gret se donne des exigences de transparence et de démocratie interne. Ses orientations sont définies par l'assemblée générale qui se réunit deux fois par an. Chaque année, le Gret accueille de nouveaux membres issus de ses pays d'intervention ou de représentation permanente.

En 2020, 206 personnes (121 hommes et 85 femmes) de 15 nationalités étaient membres du Gret. Étaient ainsi représentés : le Burkina Faso, le Cambodge, le Congo, les États-Unis, la France, la Guinée, Haïti, le Laos, Madagascar, le Mali, la Mauritanie, le Myanmar, le Niger, le Sénégal et le Vietnam.

Le conseil d'administration, dont le ou la président-e est élu-e pour quatre ans renouvelables, est composé de représentant-e-s des salarié-e-s et de personnalités spécialistes des questions de développement. Le Gret est sous la responsabilité opérationnelle d'un directeur ou d'une directrice général-e élu-e pour un mandat de quatre ans, renouvelable une fois.

En 2020, le président du Gret est Henry de Cazotte et son directeur

général est Luc Arnaud. Aude Flogny et Bérengère Quincy ont rejoint le conseil d'administration du Gret, tandis que Jacques Lejeune et Cécile Sportis l'ont quitté. Iharizaka Rahaingonson a été nommé trésorier du Gret, et Émilie Klander a rejoint le conseil en tant qu'observatrice.

Participation à la gouvernance de structures partenaires

Les équipes du Gret contribuent également à la gouvernance de structures partenaires :

- **Administrateur de collectifs ou réseaux d'ONG**, où il exerce des fonctions d'administrateur : Coordination SUD, Groupe initiatives, Coalition Eau, CFSI, Ciedel, Cerise, Cicle, Cité du développement durable.
- **Sociétaire ou actionnaire dans des entreprises de l'économie sociale et solidaire** dont il partage les valeurs et dont il veut soutenir le développement : Nutri'zaza, CTAS et Diotontolo à Madagascar, Isea au Cambodge, Thitsar Ooyin au Myanmar, etc. ■

Composition du conseil d'administration

Sous la présidence de Henry de Cazotte, ancien directeur à l'AFD, les membres du conseil d'administration sont :

Membres externes :

Xavier Benoist, ancien délégué général de la Fédération Pact-Arim. Aude Flogny, directrice du département de gestion de portefeuille et des appuis spécialisés à l'AFD. Daniel Henrys, consultant indépendant en Haïti en santé publique, santé communautaire et développement communautaire. Pierre Jacquemot, diplomate, essayiste et universitaire. Chantal Monvois, directrice des partenariats et directrice de la mission d'ouverture sociale à AgroParis-Tech, déléguée générale de la Fondation AgroParisTech. Bérengère Quincy, diplomate spécialisée dans les questions liées à l'environnement et à la sécurité alimentaire. Iharizaka Rahaingonson, chef d'entreprise dans le secteur de l'ingénierie informatique et la production de livres papiers et électroniques.

Membres représentant-e-s élu-e-s du personnel :

Juliette Darlu, responsable de projets Énergie. Iba Mar Faye, représentant du Gret au Sénégal. Damien Lagandré, chargé de projets Agriculture. Sophie Lerouillois, chargée de gestion RH/Paie.

Observateur-ice-s :

Émilie Klander, déléguée aux affaires publiques du Cirad. Louis Pautrizel, chargé de projets Agriculture au Gret. Henri Rouillé d'Orfeuil, ingénieur agronome, membre fondateur du Gret.

Répartition par pays au 31 décembre 2020

MADAGASCAR	119
BURKINA FASO	97
FRANCE	87

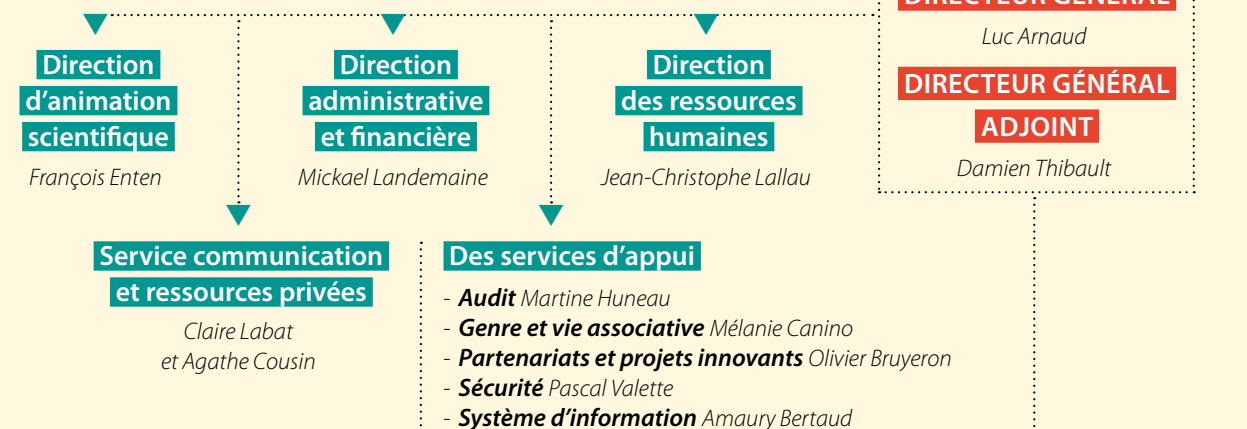
MYANMAR	58	LAOS	25
NIGER	55	GUINÉE	18
MAURITANIE	54	CONGO	13
SÉNÉGAL	53	RCA	8
HAÏTI	43	VIETNAM	7
CAMBODGE	37	TOGO	6
MALI	27	RDC	2

Une équipe internationale

Au 31 décembre 2020, 709 professionnel-le-s déployaient leurs savoir-faire en conjuguant expertise technique (agronomie, urbanisme, hydraulique, économie, anthropologie, nutrition, sociologie, communication, etc.) et compétence en conduite de projet, animation et gestion, pour mener à bien les activités du Gret.

Ces professionnel-le-s se répartissaient ainsi :

- 583 salarié-e-s sous contrat de droit local dans les pays d'intervention ;
- 87 salarié-e-s au siège ;
- 37 salarié-e-s expatrié-e-s ;
- 2 volontaires de solidarité internationale. ■



3 DÉPARTEMENTS

- **Alimentation et économie rurale**
Aurore Mansion
- **Politiques sociales et citoyennetés**
Reiye Gandzounou Matombou
- **Services essentiels et ressources naturelles**
Mathieu Le Corre

15 BUREAUX DE REPRÉSENTATION

- **Brésil** Elektra Rocha
- **Burkina Faso** Tahirou Traore
- **Cambodge** Terra Michaels
- **Congo et RDC**
Didas Kouakoua Kedjouani
- **Guinée** Jean 14 Koivogui
- **Haïti** Hélène Mauduit
- **Laos** Arnaud Vontobel
- **Madagascar** Claire Kaboré
- **Mali** Samassa Nalla
- **Mauritanie**
Abderrahmane Ndongo
- **Myanmar** Phyo Min Swe
- **Niger** Moussa Hainikoye Issa
- **Sénégal** Iba Mar Faye
- **Togo** Julien Garnier
- **Vietnam** Ninh Huu Nguyen

TÉMOIGNAGE D'IBA MAR FAYE

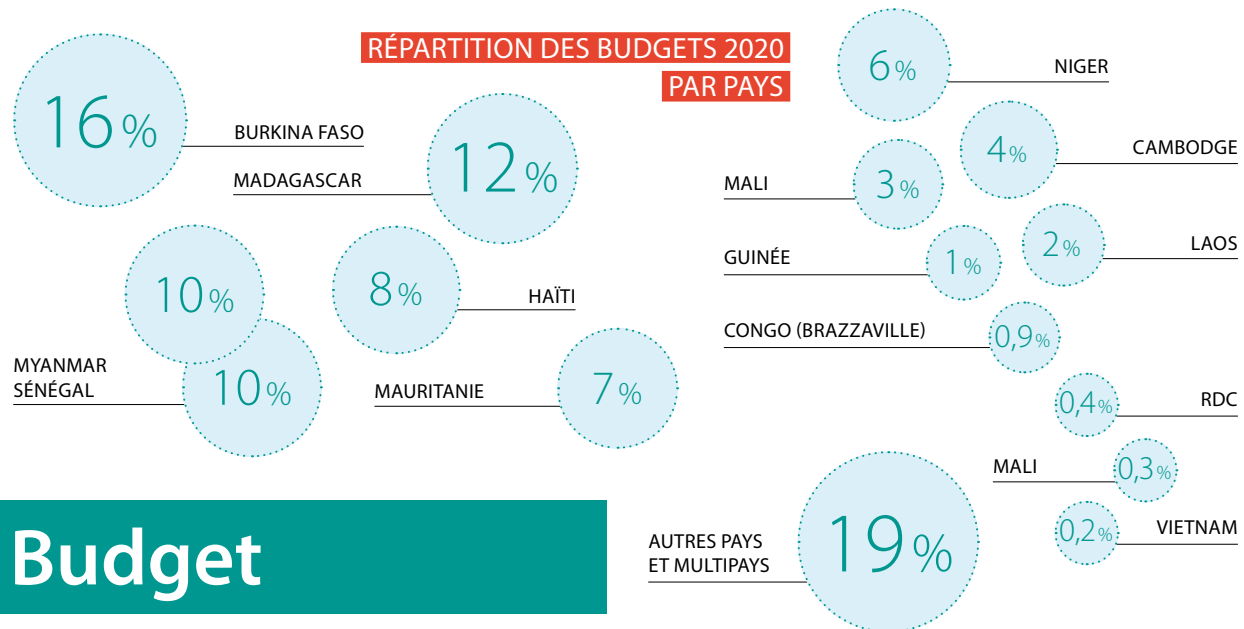
Administrateur salarié depuis 2019 et représentant du Gret au Sénégal

« Entre associations sportives et culturelles, syndicats d'élèves et étudiants et autres types d'organisations citoyennes, l'engagement dans le milieu associatif a très tôt fait partie de ma vie, depuis l'adolescence au niveau de mon quartier, puis au collège, au lycée, et plus tard à l'université.

Depuis mon arrivée en janvier 2013 dans "l'univers Gret", je me suis petit à petit intéressé à la vie associative de l'ONG. J'ai d'abord décidé

de devenir membre titulaire de l'association. Puis j'ai pris goût aux multiples débats sur l'identité et l'action du Gret, en participant aux assemblées générales, et en m'investissant dans quelques chantiers collectifs transversaux, jusqu'à intégrer le conseil d'administration.

Être administrateur salarié exige de s'imprégner des différents dossiers et de faire preuve de solidarité entre représentant-e-s salarié-e-s pour connaître le contenu des documents, recueillir l'avis des autres salarié-e-s sur des questions stratégiques et contribuer activement aux débats au niveau du CA. C'est un sacrifice, parce que c'est plus de temps encore consacré au Gret au-delà de notre travail quotidien en tant que salarié, mais certain-e-s doivent s'engager à le faire pour le bien de l'association. »



Budget

Dans un contexte de crise sanitaire majeure et face à des troubles récurrents et d'ampleur, tout particulièrement au Myanmar, au Sahel et en Haïti, le Gret a maintenu en 2020 un volume d'activité quasi similaire à celui de l'année précédente, témoignant d'une réelle agilité et résilience face à ces événements. Un excédent brut d'exploitation (EBE) a parallèlement été dégagé sur l'exercice, ce qui traduit la capacité du Gret à couvrir ses coûts de fonctionnement par son activité, y compris dans de telles circonstances.

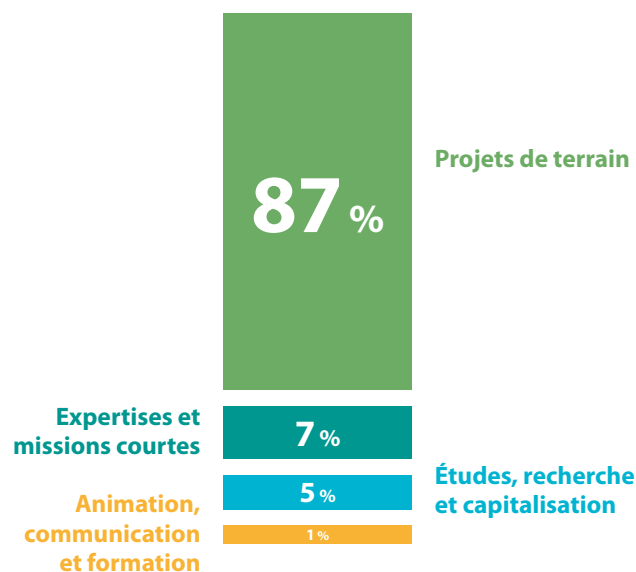
Un certain nombre de projets à risque, ainsi que l'application de sa politique habituelle de provisionnement amènent néanmoins à considérer dans ses comptes une dotation nette en matière de provisions fortement négative, qui dégrade son résultat net d'exploitation mais qui permet d'aborder l'avenir avec prudence. Cela, couplé à un résultat financier négatif sur l'exercice, conduit le Gret à un résultat net final de -733 000 euros.

Au passif du bilan, ses fonds propres restent toutefois très largement positifs (+5,15 millions d'euros). La situation du Gret en matière de trésorerie continue elle de s'améliorer sur cet exercice, passant d'un solde de 15,4 millions d'euros fin 2019 à 18,2 millions d'euros fin 2020.

Comme chaque année, les comptes du Gret ont été vérifiés et certifiés par le cabinet de commissaires aux comptes Doucet, Beth & Associés. ■

BUDGET 2020 32,9 millions d'euros

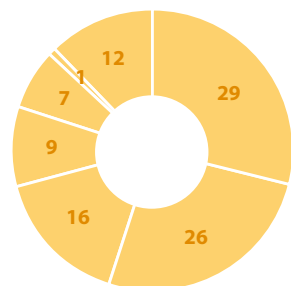
RÉPARTITION DES BUDGETS 2020 PAR ACTIVITÉ



» Union européenne	29%
» AFD	26%
» Fonds privés	16%
» MEAE et fonds publics français	9%
» Coopération décentralisée	7%
» Financements Sud	1%
» Autres fonds	12%

ORIGINE DES FINANCEMENTS

sur le total du portefeuille actif en 2020



Compte de résultat 2020

EN MILLIERS D'EUROS

	2020	%	2019	%
Ventes de livres	3	0%	1	0%
Production de biens et de services	32 152	96,9%	32 456	96,7%
Production scientifique	735	2,2%	735	2,2%
Autres produits	290	0,9%	366	1,1%
Total production	33 180	100%	33 559	100%
Charges directes sur activités	-25 655	-77%	-25 998	-77%
Coût personnel direct sur activités	-4 684	-14%	-4 935	-15%
Coût personnel de support sur activités	-468	-1%	-671	-2%
Total consommation	-30 808	-93%	-31 604	-94%
Marge brute sur activité	2 372	7%	1 955	6%
Coût personnel indirect	-1 539	-5%	-1 007	-3%
Frais généraux siège	-709	-2%	-876	-3%
Total coût de structure	-2 248	-6,8%	-1 884	-5,6%
Excédent brut d'exploitation	125	0,4%	71	0,2%
Reprise sur risques et charges	325		448	
Provisions pour risques et charges	-1 041		-412	
Autres charges	0		-17	
Résultat d'exploitation	-591	-1,8%	91	0,3%
Résultat financier	-143		-90	
Résultat exceptionnel	0		29	
Impôt sur bénéfice	0		0	
Résultat net avant affectation	-733	-2,2%	30	0,1%
Fonds dédiés	0		0	
RÉSULTAT NET	-733	-2,2%	30	0,1%

Bilan 2020

EN MILLIERS D'EUROS

	2020	2019
ACTIF		
Immobilisations corporelles et incorporelles	66	37
Immobilisations financières	2	2
Participations	1 329	1 433
Total immobilisation	1 397	1 472
Encours de production	79 572	62 236
Clients et autres créances	7 050	8 177
Avances versées sur projets	1 140	1 679
Actif circulant	87 762	72 092
Disponibilités	18 195	15 442
Charges constatées d'avance	89	42
Écart de conversion actif	0	1
TOTAL ACTIF	107 444	89 048
PASSIF		
Fonds associatifs et réserves	5 888	5 858
Résultat	-733	30
Fonds dédiés	0	0
Total fonds propres	5 155	5 888
Provisions	1 274	831
Dettes à long terme	0	0
Capitaux permanents	6 429	6 719
Fournisseurs et autres dettes	5 276	6 599
Dettes fiscales et sociales	1 500	1 573
Passif circulant	6 776	8 172
Produits constatés d'avance	94 239	74 157
Écarts de conversion passif	0	0
TOTAL PASSIF	107 444	89 048



NOS EXPERTISES INTERNATIONALES



AGRICULTURE : FILIÈRES ET POLITIQUES AGRICOLES
58 activités en cours en 2020 dans 16 pays



CITOYENNETÉS ET DÉMOCRATIE
5 activités en cours en 2020 dans 7 pays



EAU POTABLE, ASSAINISSEMENT, DÉCHETS
75 activités en cours en 2020 dans 19 pays



FINANCE INCLUSIVE ET INSERTION PROFESSIONNELLE
18 activités en cours en 2020 dans 8 pays



GESTION DES RESSOURCES NATURELLES ET ÉNERGIE
28 activités en cours en 2020 dans 9 pays



SANTÉ : NUTRITION ET PROTECTION SOCIALE
44 activités en cours en 2020 dans 13 pays



VILLES POUR TOUS ET DÉCENTRALISATION
15 activités en cours en 2020 dans 8 pays

← COOPÉRATIVE MARAÎCHÈRE DE FEMMES ACCOMPAGNÉE
DANS LE BRAKNA, EN MAURITANIE



Agriculture : filières et politiques agricoles

↑ COLLECTE DE GRAINES DE FOURRAGE DANS LA PROVINCE DE XIENG HOUANG AU LAOS ©Girad

17 PAYS D'INTERVENTION Burkina Faso | Cambodge | Cameroun | Côte d'Ivoire | France | Guinée | Haïti | Laos | Madagascar | Mali | Mauritanie | Myanmar | Niger | RDC | Sénégal | Tunisie | Vietnam

Les 58 actions menées par le Gret en 2020 ont notamment permis de contribuer aux ODD



Depuis sa création, le Gret promeut le développement économique et social en milieu rural via l'appui à l'agriculture familiale et aux filières agroalimentaires. Il contribue à l'autonomie et à la résilience des populations rurales, par la mise en œuvre de projets de terrain, l'appui à des partenaires, la conduite de travaux d'expertise, l'animation de réseaux et la production de connaissances. Son approche se fonde sur une intégration des dimensions foncière, productive, économique, commerciale, institutionnelle et politique.

Le Gret :

- soutient la mise en place d'une gouvernance foncière inclusive qui sécurise l'accès à la terre et aux ressources des agricultures familiales, via l'appui aux démarches alternatives de formalisation des droits, la création d'espaces de débat et de réseaux, et la diffusion d'une information de qualité à destination des acteurs des réformes sur les dynamiques foncières ;
- accompagne l'amélioration des capacités et des moyens de production des paysan-ne-s, en privilégiant des pratiques agroécologiques

qui facilitent leur résilience face aux différents chocs, leur sécurité alimentaire et nutritionnelle, et la création de services ;

- appuie la structuration des filières et l'approvisionnement alimentaire des villes et des marchés pour une alimentation saine et diversifiée des populations rurales et urbaines, en encourageant le développement des petites entreprises de transformation, les opportunités d'emplois pour les femmes et les jeunes, et en

soutenant la commercialisation et la valorisation de produits de qualité ;

- renforce les capacités des organisations de producteurs et professionnelles à offrir de nouveaux services à leurs membres, à s'insérer dans les espaces de concertation et de décision au sein des filières et des territoires, et à influencer sur les politiques publiques ;
- aide à la diversification des activités économiques et à la gouvernance des territoires ruraux, par la mise à disposition de fonds souples d'appui au développement d'initiatives citoyennes et économiques locales. ■

gret.org/themes/agriculture

DES PASSERELLES ENTRE AGRICULTURE ET NUTRITION POUR UNE SÉCURITÉ ALIMENTAIRE DURABLE

» La première phase du programme Asanao (Améliorer la sécurité alimentaire et nutritionnelle en Afrique de l'Ouest) s'étend de 2018 à 2021 et se concentre sur cinq pays : le Burkina Faso, la Guinée, la Mauritanie, le Niger et le Sénégal. Financé par l'AFD, l'UE et le Gouvernement de la Principauté de Monaco, Asanao permet de renforcer des actions à finalités agricoles et nutritionnelles, tout en favorisant le développement accru de passerelles entre agriculture et nutrition (approches multi-sectorielles, renforcement des synergies entre organisations paysannes et services de santé sur les territoires, etc.). Diverses structures ont ainsi pu bénéficier d'un appui – et notamment des organisations paysannes et d'éleveurs, des interprofessions, des entreprises agroalimentaires, des institutions publiques et des services techniques déconcentrés. La capitalisation des actions menées a donné lieu à la production de deux notes de position, centrées sur les enjeux de construction de liens durables entre agriculture et nutrition, ainsi que sur la nécessité d'accompagner la transition vers des systèmes alimentaires durables et favorables à la nutrition (voir références p. 58).



Citoyennetés et démocratie

7 PAYS D'INTERVENTION

Côte d'Ivoire | France | Ghana | Niger | RDC | Rwanda | Vietnam

Les 5 actions menées par le Gret en 2020 ont notamment permis de contribuer aux ODD



Exercer une citoyenneté active ne se résume plus à faire usage de son droit de vote. La gouvernance représentative a montré ses limites pour faire face aux enjeux de pauvreté et d'inégalité.

Pour que chaque personne puisse être en mesure de faire reconnaître ses droits et contribuer au débat public sur des choix de société, il est urgent de **réinventer des pratiques**

citoyennes plus légitimes et plus représentatives. Le Gret soutient ces démarches, en veillant à l'inclusion des plus vulnérables au sein de ses projets, et plus largement au sein de la société.

Ses actions portent sur :

- l'autonomisation des personnes et communautés vulnérables, pour que chaque individu acquière la capacité de penser et d'agir libre-

↑ ÉCHANGES ENTRE OUVRIER-E-S, SYNDICAT ET PROPRIÉTAIRES FONCIERS SUR LES DIFFICULTÉS DES OUVRIER-E-S DURANT LA CRISE DU COVID-19, AU VIETNAM

ment, de participer activement aux questions relatives aux moyens de subsistance et à la défense de ses droits, et de réaliser ainsi son propre potentiel ;

- l'accompagnement d'acteurs associatifs, communautaires et sociaux, afin d'institutionnaliser la participation de ces acteurs aux processus décisionnels ;
- le renforcement d'acteurs institutionnels, pour des politiques plus inclusives et construites sur la base d'un dialogue avec les acteurs de la société civile ;
- l'amélioration du cadre institutionnel, politique et social pour lever les barrières à la citoyenneté active de tou-te-s (accès à l'information et aux connaissances, transparence des processus, etc.).

En 2020, le Gret a poursuivi ses activités au Vietnam pour l'amélioration des conditions de vie et de travail des femmes ouvrières, et au Rwanda pour renforcer l'accès à la santé de communautés vulnérables. Il a aussi conduit une étude sur l'égalité des genres dans les médias et les contenus médiatiques en Afrique subsaharienne. ||

gret.org/themes/citoyennetes-et-democratie

DES GRILLES DE LECTURES POUR NOURRIR L'ACTION PUBLIQUE

» Une série de travaux et de publications sur des analyses contextuelles au Burkina Faso et dans la région du lac Tchad ont permis de comprendre la complexité des dynamiques conflictuelles des relations et asymétries de pouvoir entre membres des sociétés locales, l'État et les citoyen-ne-s pour le contrôle des ressources naturelles et du foncier et dans l'exercice de la citoyenneté. S'inscrivant dans une stratégie d'approche fondée sur les droits humains, une étude a également été conduite sur les méthodes et outils de mise en œuvre de processus participatifs de projets de coopérations multilatérales et bilatérales. Par leurs apports empiriques ou méthodologiques, ces grilles de lecture contribuent à nourrir et renouveler les cadres de pensée et les manières de faire en matière d'action publique (voir références p. 57).



Eau potable, assainissement, déchets

19 PAYS D'INTERVENTION

Burkina Faso | Cambodge | Cameroun | Congo | Djibouti | France | Guinée | Haïti | Laos | Madagascar | Maroc | Mauritanie | Moldavie | Myanmar | Niger | RDC | Sénégal | Tchad | Togo

Les 75 actions menées par le Gret en 2020 ont notamment permis de contribuer aux ODD



Les objectifs de développement durable incitent à adopter des approches centrées sur les services, qui se doivent d'être universels, équitables et pérennes. Malgré les progrès significatifs observés, d'importants besoins subsistent en termes d'accès mais surtout de qualité.

Le Gret agit pour accompagner l'accès équitable, durable et de qualité aux services essentiels que sont l'approvisionnement en eau potable, l'assainissement, la gestion des déchets et la gestion des eaux pluviales dans les pays du Sud. Quels que soient les schémas techniques et de gouvernance proposés, le Gret considère ces domaines selon un point de vue technique mais aussi social, afin de proposer des solutions adaptées aux problématiques spécifiques de chaque géographie.

Cette approche des services essentiels est fondée sur trois principes corrélés : le renforcement des acteurs, privés comme publics, dans leurs capacités à mener leurs missions (maîtrise d'ouvrage, gestion et régulation des services) ; l'organisation de modes de gouvernance inclusifs pour ces ser-

↑ APPUI À L'EXTENSION DE L'ACCÈS À L'EAU POTABLE DANS DE PETITES VILLES DU LAOS

Ces compétences étendues leur permettent d'accompagner les acteurs de l'approvisionnement en eau potable, de l'assainissement, de la gestion des déchets et de la gestion des eaux pluviales dans leurs missions – de la planification stratégique à la régulation des services, en passant par la défense des usager-e-s ou la gestion. Les moyens mobilisés allient des projets pluri-annuels, des études et expertises, la participation à des réseaux et la production de connaissances. ||

gret.org/themes/eau-potable-assainissement-dechets

DES SERVICES DURABLES D'ASSAINISSEMENT ET DE VALORISATION DES DÉCHETS DANS TROIS COMMUNES PÉRIPHÉRIQUES D'ANTANANARIVO

» À Madagascar, le Gret accompagne les communes de Tanjombato, Ampitatafika et Ambohimangakely dans la planification et la mise en place de services d'assainissement liquide et solide sur leur territoire. Les communes réalisent la planification des services et encadrent leur mise en œuvre par des entrepreneurs privés et des associations. Ces derniers sont accompagnés pour assurer les services de pré-collecte d'ordures ménagères, la production et la vente de toilettes hygiéniques, le service de vidange, la gestion du site de traitement, ainsi que la transformation des boues de vidange et des ordures ménagères en compost.

À l'issue du projet, plus de 11 000 personnes bénéficieront d'une offre de toilettes hygiéniques et de services de vidange, et 9 000 auront accès à un service de collecte de leurs déchets. Le développement de ces filières permettra par ailleurs la création de nombreux emplois. Ce projet, financé par l'AFD, la ville de Paris et la Stone Family Foundation, est mené en partenariat avec l'entreprise sociale Madacompost.



Finance inclusive et insertion professionnelle

↑ JEUNES APPRENTIS DE LA FILIÈRE MANGUE AU MALI

8 PAYS D'INTERVENTION Congo | France | Guinée | Haïti | Mali | Mauritanie | Myanmar | Sénégal

Les 18 actions menées par le Gret en 2020 ont notamment permis de contribuer à l'ODD



Finance inclusive

La microfinance s'est imposée comme un instrument de lutte contre la pauvreté et comme une source de création de revenus pour les plus démunis.

Le Gret œuvre en faveur de l'inclusion financière depuis plus de 30 ans. Il intervient aussi bien en tant que créateur d'institutions de microfinance (IMF) qu'en assistance technique à des institutions existantes, autant en mise en œuvre de projets qu'en expertises ponctuelles et animation de réseaux. Les compétences en finance inclusive du Gret sont aussi mobilisées au service de ses autres thématiques, notamment dans le cadre de ses projets d'accès aux services de base, au développement agricole et à la promotion de l'auto-emploi.

Le Gret renforce les capacités de ses partenaires pour qu'ils puissent mener dans la durée leur mission d'inclusion financière des populations défavorisées. La qualité de la gouvernance des institutions et leur adaptation au contexte socio-économique des zones d'intervention sont primordiales. De même, le Gret est attaché à la préservation des performances sociales des IMF.

Formation et insertion professionnelles, service d'appui aux entreprises

Depuis plus de 30 ans, le Gret contribue à l'inclusion économique des populations du Sud, plus particuliè-

rement en Afrique subsaharienne où les 15-35 ans devraient voir leurs effectifs doubler d'ici 2050. Former et accompagner les jeunes constituent ainsi des enjeux majeurs afin de permettre à un nombre croissant d'entre eux de s'insérer sur le marché du travail tout en répondant aux besoins de compétences du secteur productif.

S'inscrivant dans une logique de *continuum* orientation-formation-insertion, les interventions du Gret reposent sur l'expérimentation de dispositifs innovants en zones rurales et périurbaines pour dispenser une formation professionnelle et un accompagnement à l'insertion impliquant la société civile et les acteurs économiques des territoires. La formation par apprentissage, tutoré ou dual, permet de former des jeunes non scolarisés ou déscolarisés sur des métiers porteurs dans des zones où peu d'opportunités de formation existent.

Le Gret expérimente également des dispositifs d'insertion vers l'emploi salarié ou l'auto-emploi/création d'entreprises, et accompagne la structuration de filières économiques et d'organisations professionnelles. ■

gret.org/themes/microfinance-et-insertion-professionnelle



Gestion des ressources naturelles et énergie

↑ SUIVI DES FORÊTS À BAN MUANGNA AU LAOS © Gret/CinePanorama.de

9 PAYS D'INTERVENTION Bénin | Brésil | Burkina Faso | France | Laos | Madagascar | Mauritanie | RDC | Sénégal

Les 28 actions menées par le Gret en 2020 ont notamment permis de contribuer aux ODD



La gestion des ressources naturelles et l'accès à l'énergie pour tous sont des enjeux majeurs pour le développement et la lutte contre le changement climatique. Le Gret défend et promeut des trajectoires de développement résilientes, adaptées aux défis de l'accès à l'énergie durable, de la dégradation des terres et de l'érosion de la biodiversité. Ses projets mettent en œuvre des approches participatives et intégrées visant l'amélioration de la gouvernance, l'équité dans les chaînes de valeur et la préservation des écosystèmes, au service de la résilience des populations et des territoires.

Gestion des ressources naturelles

L'érosion de la biodiversité, tout comme l'aggravation des étiages et des inondations, est bien souvent la conséquence d'une exploitation inadaptée des milieux et de comportements prédateurs à l'encontre des ressources naturelles. À ces menaces s'ajoute celle du changement climatique.

Le Gret agit pour une gouvernance locale des ressources naturelles, assurant leur durabilité et une plus grande équité entre les usagers. Ses équipes

accompagnent la gestion des aires protégées, des forêts, des zones côtières et des ressources en eau. Elles proposent au besoin l'instauration d'instruments économiques incitatifs.

Énergie

Trois milliards de personnes dépendent de la biomasse (bois de feu et autres combustibles issus du vivant) pour leurs besoins vitaux, tandis qu'un milliard de personnes – principalement en Afrique subsaharienne – n'ont toujours pas accès à l'électricité.

Le Gret facilite l'accès à l'électricité et à la production et utilisation de bio-énergies, par le développement de solutions techniques et organisationnelles adaptées : foyers améliorés en Mauritanie, mini-réseaux hydro-électriques ruraux à Madagascar, etc. Il favorise les énergies renouvelables, encourage la mise en place d'un dispositif de gouvernance équilibrée et la création de valeur ajoutée locale. Il accompagne le développement d'activités économiques, la formation professionnelle et la création d'entreprises en lien avec les métiers de l'énergie. ■

gret.org/themes/ressources-naturelles-et-energie

TRANSITION AGROÉCOLOGIQUE DANS LE PARC NATIONAL DE LA GARAMBA

» Après avoir appuyé l'élaboration de la stratégie de développement agroécologique du Parc national de la Garamba, situé en République démocratique du Congo, le Gret renforce depuis 2019 les capacités de l'équipe du Département « développement durable » du parc chargée du déploiement de cette stratégie. Cette dernière vise à générer des sources de revenus pour les communautés locales tout en limitant les impacts anthropiques de la mise en valeur des ressources naturelles.

L'intervention du Gret porte sur la mise en place d'un dispositif d'accompagnement de proximité à destination des exploitations familiales, sur la sélection et la diffusion de pratiques agroécologiques adaptées, sur les cultures de rente, la sylviculture et l'élevage, ainsi que sur l'appui au développement d'une filière cacao sous ombrage, à la filière café, et à l'amélioration de la transformation d'huile de palme. L'apiculture, la santé animale, la pisciculture et les plantations à vocation énergétique font également partie des sujets abordés.



Santé : nutrition et protection sociale

↑ OPÉRATION KÉRÉ, DISTRIBUTION DE MAÏS À MADAGASCAR



Villes pour tou·te·s et décentralisation

↑ UNE AIRE DE JEUX CONSTRUITE DANS LE CADRE DE LA PÉPINIÈRE URBAINE DE DAKAR, AU SÉNÉGAL

13 PAYS D'INTERVENTION Burkina Faso | Cambodge | Côte d'Ivoire | Guinée | Haïti | Laos | Madagascar | Mali | Mauritanie | Myanmar | Niger | Sénégal | Tchad

Les 44 actions menées par le Gret en 2020 ont notamment permis de contribuer aux ODD



Cent millions de personnes basculent chaque année sous le seuil de pauvreté pour cause de maladie. La malnutrition et son triple fardeau – dénutrition, carences en micronutriments et surpoids – est responsable de la moitié de la mortalité infantile et laisse des séquelles à l'âge adulte à un enfant sur trois. Elle est à la fois cause et conséquence de la pauvreté et du sous-développement.

Afin de briser ce cercle vicieux, le Gret agit pour améliorer la santé des populations vulnérables sur cinq piliers : la mise à disposition d'aliments locaux fortifiés de qualité, produits en partenariat avec le secteur privé local ; la communication sociale pour le changement de comportement en termes d'alimentation, de soins materno-infantiles et de planification familiale ; l'amélioration de la qualité des services de santé par le renforcement des systèmes de santé communautaire ; le développement de dispositifs de protection sociale santé et de filets sociaux ; et la contribution aux projets et réflexions intégrant enjeux agricoles, alimentaires et nutritionnels. En parallèle, le Gret appuie l'élaboration et la mise en œuvre des politiques publiques nationales en

matière de nutrition, santé communautaire et protection sociale santé. Il agit du niveau local jusque politique, en s'adaptant à chaque contexte et en cherchant à tenir compte des problématiques de genre et de transition écologique.

Le Gret intervient depuis plus de 25 ans dans le domaine de la santé, particulièrement en santé materno-infantile. Avec le programme Nutri-dev (nutridev.org), développé avec l'IRD depuis 1994, il agit pour prévenir

durablement la malnutrition en améliorant les régimes alimentaires et les pratiques de soins, et en contribuant au développement de systèmes alimentaires sains et durables.

Depuis 1997, le Gret déploie également des dispositifs de protection sociale santé pour protéger les personnes à faibles revenus contre le risque de dépenses de santé, véritable trappe à pauvreté. En s'insérant dans les politiques de couverture universelle santé, l'objectif est de favoriser et d'étendre la **protection sociale santé** aux populations non couvertes par les dispositifs classiques et aux populations vulnérables du secteur formel. ■

gret.org/themes/sante-nutrition

UNE RÉPONSE INTÉGRÉE AUX BESOINS DE PRÉVENTION DE LA MALNUTRITION AU SUD DE LA MAURITANIE

» En Mauritanie, le Gret accompagne l'opérationnalisation du paquet intégré des services d'alimentation du nourrisson et du jeune enfant (ANJE), en renforçant les capacités des acteurs aux différents échelons du système de santé. Le Gret forme et appuie les relais communautaires villageois à l'animation de groupes de femmes enceintes et allaitantes et à l'organisation régulière de dialogues communautaires plus élargis. Il accompagne également les prestataires de soins à fournir des services de promotion de l'ANJE lors des contacts pré et postnatals, et renforce les capacités des équipes régionales et départementales du ministère de la Santé pour assurer le suivi et la coordination des interventions. « L'appropriation de ces activités par l'État, les prestataires de soins et les relais communautaires est un enjeu clé pour pérenniser les services et contribuer ainsi durablement à la prévention de la malnutrition », explique Souleymane Kane, chef du projet Rim ANJE. Une démarche similaire est enclenchée depuis 2012 au Burkina Faso où le Gret accompagne activement l'État dans la mise en œuvre du plan de passage à l'échelle des interventions d'ANJE (2013-2025).



8 PAYS D'INTERVENTION Burkina Faso | France | Haïti | Madagascar | Maroc | RCA | Sénégal | Togo

Les 15 actions menées par le Gret en 2020 ont notamment permis de contribuer aux ODD



Plus de la moitié de la population mondiale vit aujourd'hui dans des zones urbaines. ONU-Habitat estime même qu'environ un milliard de personnes peuplent désormais les quartiers précaires des pays en développement, ce qui représente 30 % de la population urbaine dans ces zones.

Convaincu du rôle majeur des villes dans le développement et des besoins d'appui liés à l'urbanisation, le Gret agit depuis sa création dans la coopération au développement urbain (167 projets, 111 études et 56 publications). Il soutient les processus de décentralisation afin d'améliorer la gouvernance des territoires. Il travaille avec les acteurs locaux et nationaux dans les quartiers précaires centraux ou périurbains, dans des villes capitales moyennes, ainsi que dans des villes petites et moyennes. Le Gret est guidé par une finalité : assurer un droit à la ville pour toutes et tous en promouvant des modes de développement viables.

Dans les pays émergents, les inégalités s'aggravent. La priorité est de reconnaître la place des habitant·e·s pauvres dans la ville et d'augmenter les investissements publics dans

les quartiers précaires. Dans les pays les moins avancés et dans les villes petites et moyennes, il s'agit surtout d'accompagner la croissance urbaine et l'exode rural, et d'améliorer l'accès aux services.

Le Gret met en place des projets qui intègrent des actions de planification, de désenclavement des quartiers et d'aménagement des espaces publics, de sécurisation foncière et d'amélioration de l'habitat, d'accès aux services

LA MOBILITÉ AU CŒUR DE L'ESPACE PUBLIC

» Dans le cadre de deux grands programmes de mobilité urbaine – le Train express régional (TER) et le Bus Rapid Transit (BRT), la Pépinière urbaine de Dakar accompagne les transformations en cours dans la banlieue de la capitale sénégalaise. Le projet expérimente, aux abords de plusieurs haltes et gares, de nouvelles formes de conception d'espaces publics, citoyennes et participatives. Démarré en juin 2020 avec une première intervention dans la gare routière de Rufisque, « la pépinière a permis d'inclure tous les acteurs de la gare, de discuter de ce qu'il était possible de faire pour eux, et de répondre à leurs craintes. Tout le monde a donné son accord pour cet aménagement qui va permettre aux passagers d'avoir un espace pour attendre le bus ou le TER, de prendre le café, lire le journal, et offrir aux gargotières un espace ombragé pour cuisiner et pour recycler les eaux usées », explique Falilou Samb, président de la gare. Ce projet, financé par l'AFD, est porté par un groupement pluridisciplinaire qui contribue plus largement au foisonnement d'initiatives urbaines participatives au plus près des usager·e·s des villes.



gret.org/themes/villes

NOS PROJETS

Panorama des activités en 2020

» Les données statistiques concernent uniquement les pays dans lesquels le Gret dispose de bureaux de représentation en 2020. Une activité peut concerner plusieurs pays.

AMÉRIQUE LATINE, CARAÏBES

BRÉSIL depuis 1988
1 projet en 2020



HAÏTI depuis 1995
43 salarié-e-s
8 projets en 2020



AGRICULTURE : FILIÈRES ET POLITIQUES AGRICOLES

GESTION DES RESSOURCES NATURELLES ET ÉNERGIE

CITOYENNETÉS ET DÉMOCRATIE

SANTÉ : NUTRITION ET PROTECTION SOCIALE

EAU POTABLE, ASSAINISSEMENT, DÉCHETS

VILLES POUR TOUS ET DÉCENTRALISATION

FINANCE INCLUSIVE ET INSERTION PROFESSIONNELLE

← DÉVELOPPEMENT DES FILIÈRES BAMBOU ET ROTIN AU LAOS © Gret/CinePanorama.de

EUROPE

FRANCE depuis 1976
87 salarié-e-s
1 projet, 4 études/expertises et 7 animations/formations en 2020



MAGHREB & MOYEN-ORIENT

AFRIQUE, OCÉAN INDIEN

BURKINA FASO depuis 2003
97 salarié-e-s
19 projets, 11 études/expertises et 1 animation/formation en 2020



CONGO depuis 2002
13 salarié-e-s
3 projets et 2 études/expertises en 2020



GUINÉE
représentation officiellement réouverte en 2021
18 salarié-e-s
5 projets et 3 études/expertises en 2020



MADAGASCAR depuis 1988
119 salarié-e-s
26 projets et 9 études/expertises en 2020



ASIE DU SUD-EST

CAMBODGE depuis 1988
37 salarié-e-s
7 projets, 7 études/expertises et 1 animation/formation en 2020



LAOS depuis 2004
25 salarié-e-s
8 projets, 3 études/expertises et 1 animation/formation en 2020



MYANMAR depuis 1995
58 salarié-e-s
13 projets et 6 études/expertises en 2020



VIETNAM depuis 1988
7 salarié-e-s
2 projets en 2020



MALI depuis 2018
27 salarié-e-s
6 projets et 1 étude/expertise en 2020



MAURITANIE depuis 1991
54 salarié-e-s
18 projets, 8 études/expertises et 2 animations/formations en 2020



NIGER depuis 2009
55 salarié-e-s
9 projets et 1 étude/expertise en 2020



SÉNÉGAL depuis 1989
53 salarié-e-s
24 projets et 5 études/expertises en 2020



TOGO depuis 2020
6 salarié-e-s
2 projets en 2020





Zoom sur une sélection de projets

» Les budgets mentionnés pour chaque projet concernent uniquement les activités gérées par le Gret.

BURKINA FASO



Un dispositif numérique d'apprentissage au service de la santé communautaire

2020-2022 | **Budget** : 375 k€ | **Financement** : Enabel (à travers le programme Wehubit) | **Partenaires** : ministère de la Santé du Burkina Faso, Association APAC-Fandima, Association ABF.

L'objectif du projet Santé communautaire et technologies de l'information et de la communication au Burkina Faso (SanCoTic) est de renforcer durablement les capacités des agent-e-s de santé à base communautaire des villages situés à plus de 5 km des centres de santé et de promotion sociale.

Depuis début 2020, le Gret met en place un dispositif numérique de formation continue des agent-e-s à tra-

vers des campagnes de messages de rappel de connaissances, et la mise à disposition de tutoriels simplifiés présentant la réalisation de gestes techniques, sous forme d'animations. Chaque agent-e peut accéder à ces contenus, validés par le ministère de la Santé, à partir de son téléphone mobile. Au cours de cette première année, trois principales activités ont été réalisées : l'ancrage institutionnel du projet, la conception des contenus de formation, et le développement informatique des modules dans l'application mHealth du ministère de la Santé. La phase de déploiement sur le terrain est prévue pour 2021.

Pépinière urbaine de Ouagadougou : la fabrique participative et inclusive de la ville

2018-2020 | **Budget** : 555 k€ | **Financement** : AFD | **Partenaires** : commune de Ouagadougou, AMGT.

Comment assurer la pertinence, l'appropriation et la pérennisation des futurs équipements publics ? C'est la question à laquelle cherche à répondre le projet de Pépinière urbaine de Ouagadougou, un dispositif innovant et citoyen qui accompagne l'Agence municipale des grands travaux dans une réflexion partagée



avec les usager-e-s sur la conception et la future gestion de cinq équipements sportifs et deux équipements culturels prévus au Projet de développement durable de Ouagadougou (PDDO2).

De multiples actions ont été réalisées en 2020, notamment un diagnostic et une consultation de la population, la conception participative et la réalisation de 78 aménagements, la mise en place de comités de gestion d'habitant-e-s, ainsi que le financement de microprojets portés par des organisations issues des quartiers. Ces diffé-

rentes activités permettent à la population de tester des usages sur les sites pour mieux déterminer leurs besoins et leurs attentes en termes d'équipements et de gestion sur le long terme. Les enseignements de cette expérience seront intégrés à la conception des futurs équipements définitifs.

Agroécologie : comment intégrer le concept de bocage sahélien dans les politiques publiques ?

2019-2022 | **Budget** : 150 k€ | **Financement** : AFD (à travers la Cedeao), ASDI, ASED Suisse, Seed Foundation | **Partenaires** : Terre verte, AZN, Eco&Sol, La Trame/Ciné Yam.

Depuis plus de 20 ans, l'ONG Terre verte promeut au Burkina Faso le développement de périmètres bocagers, dans un contexte de forte dégradation des sols. L'objectif est de restaurer ces terres dégradées et d'accroître les rendements agricoles.

Le Gret s'est associé avec Terre Verte et d'autres partenaires dans le projet Bocage sahélien en partage afin de soutenir le développement de trois nouveaux périmètres, de réaliser des capitalisations écrites et visuelles de l'expérience, et de documenter les effets et les conditions de développement des systèmes agroécologiques promus. C'est sur ce dernier volet qu'intervient directement le Gret. Le travail d'évaluation contribuera aussi au travail mené par le Groupe pour les transitions agroécologiques (GTAE) sur l'évaluation de l'agroécologie. En 2020, une première étude a été menée autour d'un périmètre bocager. Elle sera complétée en 2021 par trois autres évaluations,

- ↗ CHANTIER PARTICIPATIF DE LA PÉPINIÈRE URBAINE DE OUAGADOUGOU AU BURKINA FASO, EN CONCERTATION AVEC LES HABITANT-E-S DU QUARTIER
- ↖ FORMATION DES AGENT-E-S DE SANTÉ À BASE COMMUNAUTAIRE À L'USAGE DE LA TÉLÉPHONIE MOBILE POUR LE REPORTING DE DONNÉES SANITAIRES, BURKINA FASO

ainsi que par le travail de capitalisation. Les résultats permettront d'éclairer la prise en compte du concept dans les politiques publiques. ■

gret.org/les-pays/afrique-ocean-indien/burkina-faso

CAMBODGE



Une couverture assurance santé pour les chauffeurs de tuk-tuk et les personnels de maison

2018-2021 | **Budget** : 765 k€ | **Financement** : AFD, Weave our future (Groupe Auchan) | **Partenaires** : BIT, SHPA.

Fin 2018, le Gret et l'Association pour la protection sociale et la santé (SHPA) ont débuté une nouvelle phase d'appui à la Caisse nationale de sécurité sociale cambodgienne (NSSF) en lançant le projet Spin. L'objectif est de contribuer à étendre la couverture assurance santé à deux populations de Phnom Penh : les chauffeurs de tuk-tuk et les personnels de maison. Selon Camille Vautier, la cheffe de projet : « Le défi réside dans la nature même des populations cibles, difficiles à couvrir, car cela nécessite la mise en place de solutions administratives spécifiques pour faciliter l'identification et l'immatriculation, ainsi que

des conditions particulières de cotisation ». Le Gret base son appui sur le guide de l'Association internationale de sécurité sociale auquel les cadres du NSSF ont été formé-e-s en 2020. Les procédures opérationnelles ont également pu être finalisées en 2020 et le développement des outils nécessaires à leur mise en œuvre a été lancé en prévision du démarrage de la couverture santé en 2021.

Des vidéos sur les techniques agroécologiques partagées sur les réseaux sociaux

2020 | Budget : 80 k€ | Financement : DCA, ICCO-Netherlands | Partenaires : Cird, MediaSeeds.

Depuis 2010, afin d'amorcer une transition vers une agriculture durable, le Gret et le Cird soutiennent 2 300 agriculteur-riche-s dans 54 villages de la province de Siem Reap. L'approche consiste à les accompagner dans leurs pratiques de l'agroécologie, tout en améliorant l'accès au marché pour les produits locaux et respectueux de l'environnement.

Dans les communautés rurales, il existe de nombreuses techniques agricoles pratiquées par les petit-e-s paysan-ne-s pour améliorer et augmenter leur production, mais elles ne sont pas suffisamment diffusées. Le Gret, en partenariat avec MediaSeeds, a ainsi aidé les agriculteur-riche-s d'Ecofarm – une

coopérative créée par le Gret – à réaliser des vidéos avec leurs propres smartphones et à les partager sur les médias sociaux, atteignant 1,9 million de vues pour la plus populaire. Et grâce au financement d'ICCO, le Gret, le Cird et Mediaseeds ont collaboré avec des fédérations d'agriculteur-riche-s pour soutenir des actions de lobbying et de plaidoyer dans le secteur agricole.

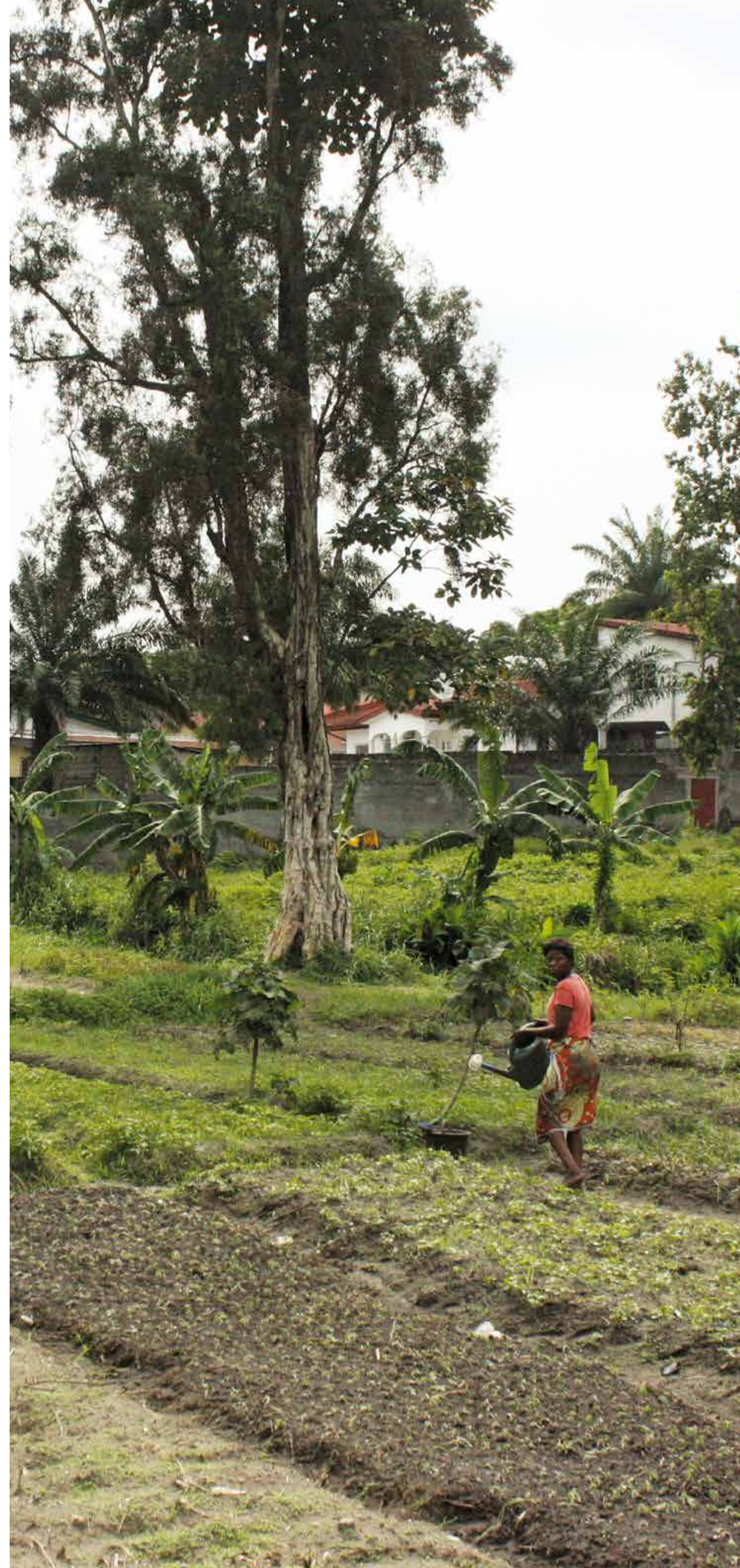
Des subventions pour raccorder les ménages les plus pauvres à l'eau courante

2019-2020 | Budget : 239 k€ | Financement : Unicef | Partenaire : ministère cambodgien de l'Industrie, de la Science, de la Technologie et de l'Innovation.

L'accès à l'eau courante reste un défi dans les zones rurales du Cambodge, bien qu'il soit considéré comme le moyen le plus sûr, le plus rentable et le plus durable de fournir de l'eau potable à la population.

Grâce au projet mis en œuvre par le Gret, 442 ménages pauvres des provinces de Kratie et de Kampong Speu ont pu bénéficier de subventions pour le raccordement à l'eau courante. Trois opérateurs d'approvisionnement en eau potable ont également été évalués, notamment sur leurs capacités à se développer, mais aussi à réagir face aux manifestations possibles du changement climatique, comme les inondations ou la sécheresse. Deux sites ont fait l'objet d'une mise à niveau pour renforcer leur résilience climatique ; ils ont désormais la capacité de fournir de l'eau toute l'année à 3 345 ménages, soit une augmentation de 204 connexions depuis le début du projet. Enfin, une évaluation de pré-faisabilité des améliorations en matière d'eau, d'assainissement et de gestion des déchets solides a été réalisée dans cinq villes et districts. ■

gret.org/les-pays/asiе-du-sud-est/cambodge



CONGO



j'encourage les jeunes filles à se lancer dans cette voie, car cela peut les aider à trouver rapidement un gagne-pain », explique Dorcia Mouanda Nkengue, apprentie en mécanique automobile.

Vers la création d'une unité de valorisation des déchets organiques sur le site du jardin d'essai de Brazzaville ?

2019-2021 | Budget : 181 k€ | Financement : Ville de Paris, Syctom, Apur | Partenaire : mairie de Brazzaville.

Des formations en alternance pour les jeunes de Pointe-Noire

2020-2022 | Budget : 495 k€ | Financement : Enabel, AFD | Partenaire : Giac.

Depuis janvier 2020, le Gret et le Giac mettent en place un dispositif visant à former et insérer professionnellement les jeunes en situation de vulnérabilité vivant dans l'un des arrondissements les plus pauvres de la ville de Pointe-Noire. Ces jeunes ont du mal à accéder à un parcours de formation professionnelle ; lorsqu'ils y parviennent, ils décrochent dans 80 % des cas. Pour répondre à cette préoccupation, le Gret a accompagné les acteurs locaux à adapter le dispositif de formation qualifiante, basé sur des formations modulaires courtes. Six filières ont été retenues pour tester cette nouvelle méthode : coiffure, couture, mécanique automobile, froid et climatisation, conduite, cuisine et restauration. Une première cohorte de 145 jeunes, dont 70 jeunes filles, rentrera en parcours de formation en janvier 2021, pour une durée de six mois. « Je me suis intéressée à ce métier parce que la majorité des femmes disent que c'est difficile. Je veux relever ce défi et

Le Gret a mené une étude de faisabilité pour la mise en place au cœur de Brazzaville d'une plateforme de valorisation des biodéchets solides, avec une évolution progressive de production allant de 1 000 tonnes par an la première année à 6 500 tonnes par an la troisième année. 80 % du gisement des biodéchets sera valorisé en un produit à bas prix et recherché par les maraîchers locaux, appelé « la gadoue », tandis que les 20 % restants seront transformés en compost, recherché par une clientèle de niche.

Le jardin d'essai de Brazzaville est un site historique utilisé pour la valorisation des déchets et situé à proximité d'autres grands espaces verts formant un poumon vert de 270 hectares. L'étude ambitionne de faire de ce jardin un site de démonstration d'écologie urbaine de pointe à travers l'expérimentation des modalités de valorisation à fort impact environnemental (biogesteur, mouches-soldats et briquettes combustibles). « Ce projet d'aménagement du jardin d'essai pourrait être le fer de lance de la reconquête de Brazza la verte. J'invite donc toutes les parties prenantes à se l'approprier », a déclaré Arthur N'Dingha, chef de cabinet du maire de Brazzaville. ■

➤ VALORISATION DES DÉCHETS ORGANIQUES SUR LE SITE DU JARDIN D'ESSAI À BRAZZAVILLE, CONGO

➤ RÉALISATION D'UNE VIDÉO SUR SMARTPHONE PAR LES PAYSANS AFIN DE PARTAGER LEURS CONNAISSANCES EN AGROÉCOLOGIE, CAMBODGE © Germain Priour / Mediaseeds

gret.org/les-pays/afrique-ocean-indien/congo

GUINÉE



Société civile et enjeux environnementaux en Guinée forestière

2020-2024 | Budget : 1 M€ | Financement : UE | Partenaires : Acord- Guinée, ADC.

L'objectif du projet Saveur-GF, issu d'un partenariat entre le Gret et deux ONG locales, est de renforcer la société civile guinéenne dans sa capacité à agir pour la préservation de l'environnement, la prévention

et la résolution des conflits y afférent, et à influencer sur les politiques publiques sectorielles. Un dispositif d'appui financier est notamment mis en place pour permettre aux organisations de la société civile d'accéder à des ressources financières pour développer des actions auprès des femmes et des jeunes tout en privilégiant les priorités sectorielles et territoriales.

« En Guinée forestière, chacun-e a un rôle à jouer pour préserver les nombreuses ressources naturelles et faire en sorte que les communautés puissent en bénéficier durablement et équitablement. Pour cela, l'implication de la société civile est fondamentale », résume Jean 14 Koivogui, chef de projet et représentant du Gret en Guinée.

COLLECTE D'ANANAS À FRIGUIAGBÉ EN GUINÉE →
UTILISATION RATIONNELLE DES BAS-FONDS EN GUINÉE FORESTIÈRE, UNE SOLUTION POUR LA RÉDUCTION DE LA PRESSION ANTHROPIQUE SUR LES ÉCOSYSTÈMES DE CÔTEAUX DE PLUS EN PLUS MENACÉS ↓



Structuration et développement des filières ananas et mangue en Basse-Guinée

2020-2023 | Budget : 614 k€ | Financement : Enabel | Partenaires : MGE, Osez innover.

Le projet Profima cherche à améliorer de façon inclusive et durable la compétitivité des entrepreneur-e-s opérant dans les filières mangue et ananas en Basse-Guinée. En 2020, une analyse organisationnelle de la Fédération des planteurs de la filière de Basse-Guinée (Fepaf-BG) et de ses services a été effectuée. 80 entrepreneur-e-s agricoles, 60 organisations paysannes de producteurs, 6 unités de transformation et 23 producteurs de rejets d'ananas ont été identifiés. Une étude de la sous-filière production de rejets d'ananas et une analyse des besoins en formation de 14 groupements et 6 coopératives ont également été réalisés.

Par la suite, il est prévu d'accompagner la Fepaf-BG afin d'améliorer sa gouvernance et son offre de services, de renforcer les différents acteurs de la filière et la concertation interprofessionnelle, et d'appuyer les producteur-riche-s vers une agriculture plus respectueuse de l'environnement. « Les véritables actions de développement sont celles qui mettent les acteurs agricoles au cœur des dispositifs de développement », témoigne Mamadou Aissatou Baldé, chef de projet.

Expertise sur la gestion des déchets à Conakry

2019-2023 | Budget : 200 k€ | Financement : Enabel, UE.

Dans le cadre du programme Sanita – villes propres, qui a pour objectif d'améliorer l'environnement sanitaire et la qualité de vie des populations de Conakry et de Kindia, Enabel fait appel au Gret pour une prestation d'expertise

perlée. En 2020, les missions ont porté sur l'étude économique du service de gestion des déchets de Conakry, l'appui à la mise en place du schéma directeur de gestion des déchets du Grand Conakry à l'horizon 2040 et la conception de la campagne de sensibilisation. « De nombreux programmes visant à mettre en place une filière de gestion des déchets à Conakry ont connu des échecs ces dernières années. Le programme Sanita a l'avantage d'aborder la problématique de manière systémique, en incluant les aspects techniques, institutionnels et sociaux. La mobilisation d'expert-e-s du Gret permet d'appuyer ponctuellement le programme sur des sujets précis en apportant un regard extérieur et une approche du développement souvent complémentaires », témoigne Florian Marchadour, responsable de projets Déchets au Gret. ■

gret.org/les-pays/afrique-ocean-indien/guinee

HAÏTI



Risques d'inondation réduits le long de la rivière des Orangers

2018-2021 | Budget : 900 k€ | Financement : AFD | Partenaire : mairie de Jacmel.

La rivière des Orangers, qui traverse la ville de Jacmel, constitue pendant la saison des pluies une importante

menace pour ses habitant-e-s. Le Gret, à travers le projet Acrobates, est intervenu de concert avec la mairie et les associations locales pour réduire les risques d'inondations et aménager des espaces publics ainsi qu'une promenade piétonne le long de la rivière. Cinq places publiques, un terrain multisports et une passerelle métallique reliant deux quartiers ont ainsi été construits.

Par ailleurs, le projet a également permis le renforcement de capacités des employé-e-s de la mairie et des membres d'associations locales partenaires grâce à des séances de formation pour concevoir et réaliser des projets de qualité. Les dispositifs de loisirs mis en place dans le cadre de ce projet servent désormais de lieux de rassemblements publics. Des activités socio-culturelles y sont organisées, favorisant ainsi la cohésion sociale.

Une vision partagée du territoire

2017-2020 | **Budget** : 1,1 M€ | **Financement** : AFD, UE | **Partenaire** : conseil d'administration de la section communale de Turgeau.

Le projet Pascal-DT, mis en œuvre dans la section communale de Turgeau, la plus peuplée de Port-au-Prince, s'est achevé en 2020. Son objectif était de renforcer la société civile et les autorités locales pour une société plus équitable et plus démocratique, tout en améliorant la qualité de vie des populations les plus vulnérables.

Un plan de développement a été élaboré sur le territoire, des formations ont été dispensées aux autorités locales et aux organisations de la société civile, et une trentaine de projets ont été mis en œuvre *via* la maîtrise d'ouvrage communautaire. Grâce à l'approche par les communs, des outils ont également pu être développés pour accompagner la mise en place d'un dispositif de gouvernance

partagée afin de pérenniser les actions réalisées dans le cadre du projet.

Plus de 500 000 habitant-e-s de la section communale ont été touché-e-s par l'impact des actions du projet Pascal-DT. Ils ont notamment bénéficié de la construction d'un réservoir d'eau et de l'aménagement des espaces publics piétons facilitant la circulation dans la section communale. ■

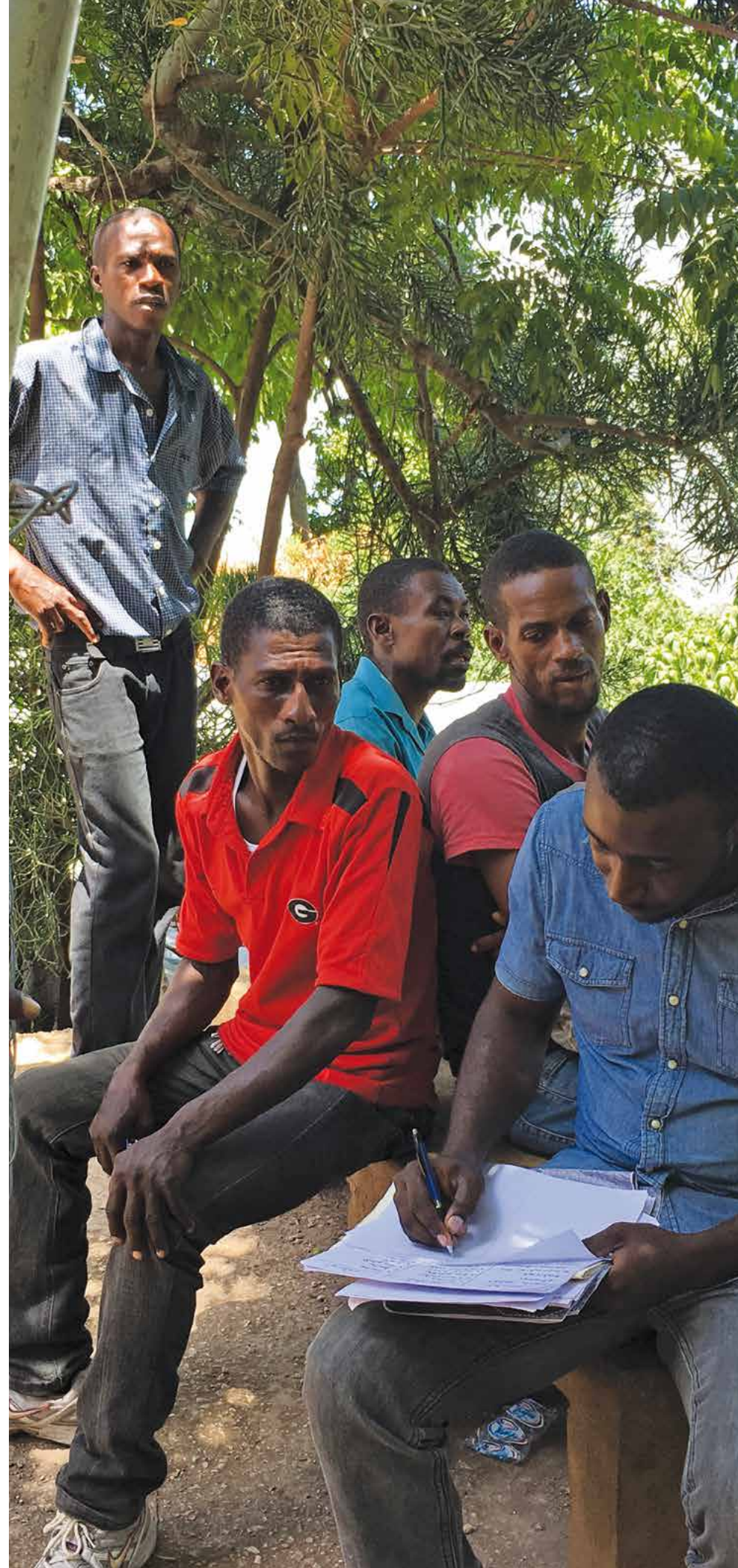
gret.org/les-pays/amerique-latine-caraibe/haïti



Le rôle essentiel des zones humides de Luang Prabang

2020-2022 | **Budget** : 253 k€ | **Financement** : Région Centre-Val de Loire, AFD, Agence de l'eau Loire-Bretagne | **Partenaires** : municipalité de Luang Prabang, département du Patrimoine mondial de Luang Prabang, Université de Tours.

Les zones humides de Luang Prabang, inscrites au Patrimoine mondial de l'Unesco, sont constituées d'un réseau de petites mares situées au cœur de la ville. Elles apportent de nombreux services à la ville et à la population : régulation des crues, pisciculture, aquaculture, etc. Victimes de la pression foncière, les mares sont aujourd'hui menacées de disparition.



Le projet Wise a été conçu pour valoriser ces zones humides en améliorant la qualité des mares grâce à un meilleur accès à l'assainissement et à la mise en place d'une gestion durable de ce milieu naturel urbain. Les interventions ciblent une trentaine de mares qui serviront de pilote pour expérimenter des mesures innovantes reproductibles à plus grande échelle dans les autres parties de la ville.

« Les expériences passées ont montré l'importance d'impliquer les propriétaires des mares et les habitant-e-s dans la gouvernance des zones humides. C'est ce que le Gret souhaite atteindre et la raison pour laquelle nous avons choisi d'adopter une approche par les communs », précise Vanmixay Vathavong, chef de projet.

Étendre les réseaux d'eau potable aux communautés rurales

2020-2023 | **Budget** : 568 k€ | **Financement** : Sédif | **Partenaire** : gouvernement de la Province de Luang Prabang.

Le projet Aselp 2 vise à améliorer les conditions de vie des populations pauvres dans les zones semi-rurales de la province de Luang Prabang en développant des services d'alimentation en eau potable durables et sécurisés. Plus spécifiquement, il s'agit d'étendre un service d'eau secondaire dans trois villages, puis de mettre en place un service d'eau durable à l'échelle de trois autres villages d'une zone rurale de la province de Luang Prabang.

Le projet prévoit également de renforcer les capacités de la société des eaux de Luang Prabang pour étendre les réseaux et améliorer la qualité des services dans les zones périurbaines et rurales de la province.

← RECUEIL D'INFORMATIONS PRÉALABLES À LA PLANIFICATION PARTICIPATIVE DANS LA 6^E SECTION COMMUNALE DE TURGEAU À PORT-AU-PRINCE, EN HAÏTI

« Avec le développement économique, la plupart des ménages ruraux souhaitent avoir l'eau à la maison, comme en ville. D'autres préfèrent attendre et continuent d'utiliser des ressources en eau traditionnelles et moins sûres. Développer et fournir un service de qualité pour des communautés rurales représente un enjeu nouveau pour la société des eaux de Luang Prabang », commente Savang Chaxiong, chef de projet. ■

gret.org/les-pays/asia-du-sud-est/laos



Promouvoir une agriculture et une alimentation durables dans le sud de Madagascar

2020-2024 | **Budget** : 900 k€ | **Financement** : UE | **Partenaires** : CTAS, AVSE, Cirad.

Face aux sécheresses récurrentes dans le sud malgache, le projet Afafi Sud œuvre à renforcer la résilience des populations face au changement climatique. Le Gret et ses partenaires soutiennent 30 000 ménages agricoles à travers la diffusion de semences et de races locales de caprins améliorées, la mise en place de blocs agroécologiques et la sensibilisation aux bonnes

pratiques nutritionnelles, notamment des femmes et des jeunes enfants.

En 2020, 64 paysan-ne-s relais, 41 paysans multiplicateurs de semences et 67 boutiquier-e-s ont été formé-e-s et équipé-e-s. 327 producteur-riche-s ont été formé-e-s aux techniques agro-écologiques et ont reçu de nouvelles variétés de semences. 20 groupements d'éleveurs ont été identifiés pour être accompagnés sur la conduite d'élevage, ainsi que 22 sites de centres d'accueil pour les enfants et les mères. « Certains blocs agroécologiques ont pu produire malgré la grande sécheresse de 2020, c'est un espoir pour la région », témoigne Tolotra Ranaivo-harimanana, directrice du CTAS.

De nouvelles infrastructures dans les quartiers défavorisés d'Antananarivo

2020-2023 | Budget : 1,1 M€ | Financement : Agetipa, AFD | Partenaires : Enda, Miarintsoa, CDA.

L'agglomération d'Antananarivo fait face à une croissance urbaine soutenue et à l'exacerbation des enjeux de désenclavement et d'assainissement. Dans le cadre de la phase 3 du projet Lalankely, le Gret y réalise des infrastructures de mobilité et sanitaires (ruelles, caniveaux, bornes-fontaines, lavoirs, etc.) pour améliorer les conditions de vie dans 222 quartiers défavorisés. Sa mission consiste à assurer l'accompagnement social des travaux et à mettre en place une gestion communautaire des infrastructures construites pour en assurer la durabilité et la bonne exploitation.

En 2020, l'équipe a accompagné les entreprises dans la stratégie de travaux à haute intensité de main-d'œuvre, géré l'interface entre les populations et les différents acteurs du projet, et défini la stratégie de gestion communautaire des futurs ouvrages.

« Pour garantir la durabilité des structures, nous nous appuyons sur les dynamiques communautaires en impliquant les communes, les fokontany et les comités d'habitants », explique Thierry Rabarijaona, chef de projet.

Des solutions alternatives d'électrification dans les zones isolées de l'île

2019-2021 | Budget : 200 k€ | Financement : UE, FFEM, AFD | Partenaires : Ader, Hier.

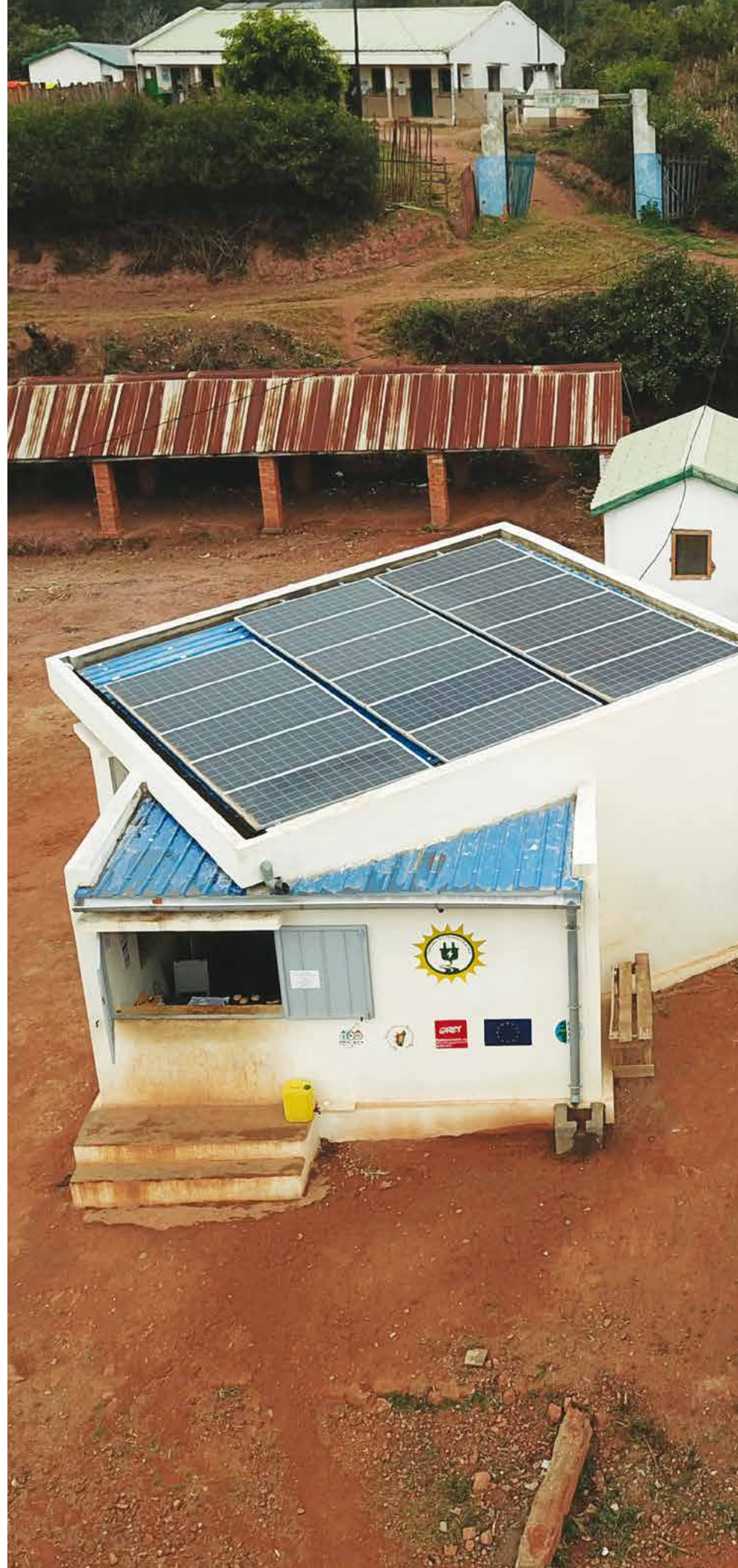
Le taux d'accès à l'électricité est très faible à Madagascar. Des initiatives pour l'électrification par mini-réseaux, opérées par des acteurs privés, existent mais le réseau ne couvre pas toute la population, l'investissement dans les zones isolées étant jugé peu rentable. Dans une logique d'accès universel à l'électricité, le Gret propose donc de petites solutions alternatives d'électrification.

En 2020, deux installations de production d'électricité ont ainsi été mises en service à Fiadanana (plateforme solaire multiservices de 5,6 kWc) et à Camp Robin (picocentrale hydroélectrique de 10 kW), ciblant 200 ménages.

« Nous avons accompagné les usager-e-s pour définir par eux-mêmes les tarifs de l'électricité, la gestion courante (salaires, maintenance, réparation, etc.) avec l'engagement du concessionnaire du réseau principal et des autorités locales », indique Rija Randrianarivony, chef de projet. Le Gret poursuivra en 2021 l'accompagnement de ces deux communes. ■

gret.org/les-pays/afrique-ocean-indien/madagascar

VUE AÉRIENNE DE L'INSTALLATION SOLAIRE DE FIADANANA MISE EN SERVICE EN FÉVRIER 2020 À MADAGASCAR →



MALI



Mobiliser les entreprises sahéliennes pour des réponses innovantes et à large échelle contre la malnutrition

2018-2022 | Budget : 14,2 M€ | Financement : AFD, Bill & Melinda Gates Foundation | Partenaires : Hystra, IRD, Iram, Ici, ThinkPlace, Ogilvy.

Au Mali, 63 % des femmes en âge d'avoir des enfants souffrent d'anémie. Le projet Meriem – mis en œuvre au Burkina Faso, au Niger et au Mali – teste des solutions commerciales ayant un potentiel de réplication à grande échelle pour contribuer à prévenir la malnutrition, en parallèle de campagnes de communication sociale.

En 2020 au Mali, la campagne « Bébé kodi » (« Bébé dit quoi ») portée par le ministère de la Santé en partenariat avec le projet promeut l'importance de manger diversifié et équilibré pendant la grossesse et l'allaitement. Cette campagne multicanale innovante a permis de sensibiliser des femmes et des hommes au travers de ciné-débats, de spots télé et radio, et de messages vocaux via la téléphonie mobile.

En parallèle, « nous appuyons une entreprise malienne à développer une solution locale fortifiée adaptée aux besoins nutritionnels des femmes, qui sera commercialisée au travers de dispositifs de vente et de promotion innovants mi-2021 », annonce Artémise Pembele Da Costa, cheffe de projet au Mali. ■

gret.org/les-pays/afrique-ocean-indien/mali

Des formations en apprentissage dans des filières porteuses pour les jeunes

2017-2022 | Budget : 3,6 M€ | Financement : Norad | Partenaire : Aja Mali.

Au Mali, en milieu rural, plus de 55 % des jeunes âgé-e-s de 15 ans n'achèvent pas le parcours d'éducation de base. Ce taux est beaucoup plus élevé chez les jeunes filles. Aussi, la majorité des 300 000 jeunes Malien-ne-s qui arrivent chaque année sur le marché du travail ne possède pas de qualifications correspondant aux besoins du marché du travail.

Le Gret et son partenaire Aja Mali travaillent à améliorer l'employabilité des jeunes ruraux dans trois régions : Ségou, Sikasso et Koulikoro. En 2020, malgré la pandémie de Covid-19, le projet a permis à 1 208 jeunes de se former dans 11 filières porteuses dans les secteurs de l'agriculture, l'artisanat et l'énergie solaire. Le nombre de jeunes accompagné-e-s par le projet lmyeta atteint ainsi 2 161, dont 36,2 % de jeunes filles. Parmi eux, 1 294 ont déjà un emploi rémunéré.

« L'implication de l'entourage des jeunes (famille, référent-e, comité villageois) a permis de limiter le taux d'abandon à 2 % », précise Samassa Nalla, chef de projet et représentant du Gret au Mali.

MAURITANIE



La riposte s'organise face au Covid-19

2020-2022 | Budget : 1 M€ | Financement : AFD | Partenaires : Enda, Miarintsoa, CDA.

La pandémie de Covid-19 a durement affecté les populations de la Mauritanie. Elle a aussi mis en exergue les insuffisances en termes d'accès des populations aux services d'eau potable, à l'assainissement et à des dispositifs liés à l'hygiène nécessaires au lavage des mains – des services pourtant essentiels à la lutte contre la propagation du coronavirus.

En réponse à ces enjeux, le projet Ripeauste s'est fixé pour objectif d'améliorer la santé des populations et de limiter la propagation du virus en milieu rural mauritanien par un meilleur accès à l'eau potable et à l'assainissement, et par la sensibilisation aux bonnes pratiques d'hygiène et aux gestes barrières.

Plus spécifiquement, il s'agit de renforcer la résilience des opérateurs d'eau potable en milieu rural mauritanien face à la crise du Covid-19, et d'améliorer durablement l'accès à l'eau potable et à l'assainissement, ainsi que les conditions d'hygiène des populations des régions du Brakna, Trarza, Gorgol, Guidimakha, Assaba, Hodh El Chargui et Hodh El Gharbi.

Diminuer les risques de conflits fonciers liés aux changements climatiques

2018-2021 | Budget : 174 k€ | Financement : AFD | Partenaires : GRDR, Tenmiya.

En Mauritanie, l'insécurité alimentaire et foncière rurale augmente les risques de conflits fonciers. Au sein d'un consortium d'ONG, le Gret participe à l'amélioration de la sécurité alimentaire des populations les plus vulnérables, à la réduction des risques de conflits fonciers et au renforcement de la cohésion sociale. Via une démarche intégrative des populations et des ressources, les équipes procèdent à un diagnostic des divers modes de gestion des ressources naturelles et du foncier dans six bassins versants d'intervention.

En 2020, sur tous les aménagements, le Gret a pu mettre en place des ententes socio-foncieres. Des conventions de gestion des ressources naturelles sont elles aussi en cours d'élaboration : « Notre approche est participative, locale et concertée [...] Une convention peut par exemple résoudre des conflits liés à la fermeture ou l'ouverture des champs pendant les campagnes culturelles en concertation avec les différents usager-e-s de l'espace », explique Seydou Gandéga, chargé de mission sur le projet SAP3C.

Une deuxième phase du programme démarrera début 2021 pour une période de trois ans. ■

gret.org/les-pays/afrique-ocean-indien/mauritanie

VISITE D'ÉCHANGES CHEZ UN MARAÎCHER AGROÉCOLOGIQUE AU MYANMAR. LA SERRE, CONSTRUITE AVEC L'APPUI DU GRET, LUI PERMET DE PRODUIRE EN CONTRE-SAISON.



MYANMAR



Appui à la transition agroécologique dans le Delta de l'Ayeyarwaddy

2019-2021 | Budget : 150 k€ | Financement : Fondation Ensemble, Lift, Fonds d'appui du Gret.

La région du Delta est de plus en plus touchée par le changement climatique, compliquant et réduisant la production agricole, en particulier pour les petit-e-s paysan-ne-s maraîcher-e-s, minoritaires dans cette zone principalement rizicole. Le Gret, à travers son projet Atlas, les appuie dans une transition agroécologique vers des systèmes agricoles plus adaptés et résilients, et sensibilise les consommateur-ric-e-s à des régimes alimentaires plus sains et diversifiés.

En 2020, 202 paysan-ne-s ont mis en œuvre et fait la promotion de pratiques agroécologiques à travers 13 champs écoles tandis qu'une centaine de villageois-e-s ont été sensibilisé-e-s aux liens entre agriculture, nutrition et gestion des ressources naturelles. Des stands de vente de légumes « sains » (sans intrants chimiques) ont été mis en place, dans le principal centre urbain de la région et dans une dizaine de villages. Ils ont acquis une reconnaissance croissante auprès des consommateur-ric-e-s et des autorités locales tout en offrant un revenu alternatif significatifs aux petit-e-s paysan-ne-s.

Renforcement de la gouvernance et de la structuration de Thitsar Ooyin

2020-2022 | Budget : 250 k\$ | Financement : Lift, FMO.

Au cours des 25 dernières années, le Gret a initié puis accompagné deux projets de microfinance dans les régions du Chin et de la Dry Zone. Fin 2018, ces projets ont été regroupés et institutionnalisés dans une société de microfinance de droit birman à but social : Thitsar Ooyin (« jardin de la loyauté » en français).

Le Gret accompagne aujourd'hui Thitsar Ooyin dans sa structuration, avec des appuis sur la construction et la stabilisation de sa gouvernance et de son organisation, sur la professionnalisation des différents départements (finance, risque, audit, ressources humaines), ainsi que sur la définition et la mise en œuvre de son plan stratégique. « L'objectif du projet est de donner à Thitsar Ooyin les moyens de son autonomie afin qu'elle puisse poursuivre et amplifier sa mission auprès des populations vulnérables du Myanmar », indique Guillaume Lepoutre, responsable de programme finance inclusive au Gret.

Aujourd'hui, Thitsar Ooyin fournit des services financiers à plus de 30 000 agriculteur-ric-e-s et entrepreneur-e-s vivant dans des régions rurales et isolées du Myanmar pour les aider à financer leurs projets.

Industries extractives et droits fonciers

2020-2023 | Budget : 300 k€ | Financement : UE | Partenaires : Oxfam, Kachin Conservation Working Group, Yaung Chi Thit, Earth Rights International.

Le projet Gleasa a pour ambition de contribuer à ce que les organisations de la société civile participent

activement à une gouvernance transparente et responsable des ressources naturelles et de l'utilisation des terres au Myanmar. Il est mis en œuvre dans la région de Sagaing et dans les États Kachin et Shan, où il devrait permettre à une quinzaine d'organisations de bénéficier d'un mécanisme de subventions et d'un soutien technique approprié.

Le Gret est en charge de toutes les activités liées à la terre et coordonne les activités dans la région de Sagaing, où les industries extractives vont de l'exploitation artisanale de l'or et du jade à l'exploitation industrielle à grande échelle du cuivre et du charbon. Au programme notamment de cette première année : la réalisation d'une étude d'évaluation pour identifier les principaux problèmes fonciers et miniers, la sélection des zones ciblées, et la reconnaissance des capacités des organisations, de leurs besoins et des bénéficiaires potentiels de subventions. ■

gret.org/les-pays/asia-du-sud-est/myanmar



De nouvelles approches en matière de sensibilisation à la nutrition

2017-2022 | Budget : 5 M€ | Financement : UE, Principauté de Monaco | Partenaires : ACF, Concern, IRD, Misola.

Au Niger, 50 % des jeunes enfants sont touchés par la malnutrition chronique. En 2020, le Covid-19 n'a fait qu'aggraver cette situation. Pour y faire face, le projet Pafan a donc réadapté sa stratégie de sensibilisation en misant sur l'influence des radios communautaires. 360 émissions sur l'alimentation du nourrisson et du jeune enfant et sur les farines fortifiées ont ainsi été réalisées et ont permis, avec l'implication des districts sanitaires, de toucher 54 000 personnes. Une autre approche de sensibilisation à travers des jeux interactifs – les « Nutricartes » – a également été initiée en 2020. L'année a par ailleurs été marquée par le lancement d'un dispositif innovant de distribution de bouillie prête à consommer (appelée « Koko Vita ») à Niamey. Celui-ci permet de fournir aux familles des conseils et des plats de qualité, mais aussi de renforcer et d'autonomiser les vendeuses de rue qui commercialisent la bouillie.

→ DISPOSITIF INNOVANT DE VENTE DE BOUILLIE FORTIFIÉE PRÊTE À CONSOMMER « KOKO VITA » POUR LES 6-24 MOIS, NIGER
← CLIENTES DE THITSAR OOYIN SIGNANT LEUR LIVRET DE MEMBRE AVANT LE DÉCAISSEMENT DU PRÊT, À SHAW HPYU AU MYANMAR



Distributions de farine infantile locale fortifiée

2020-2022 | Budget : 500 k€ | Financement : Usaid | Partenaire : CRS Niger.

Le projet Girma vise à améliorer durablement la sécurité alimentaire et nutritionnelle des ménages vulnérables dans 11 communes des départements de Magaria et Dungass au Niger. Dans ces localités, où la prévalence de la malnutrition chronique atteint 55,8 %, le projet soutient directement près de 23 000 enfants âgés de 6 à 24 mois qui bénéficieront de farine infantile locale fortifiée adaptée à leurs besoins.

Partenaire privilégié du secteur privé, le Gret s'est joint à CRS pour appuyer des unités de production à fabriquer des farines infantiles fortifiées de qualité, qui seront ensuite distribuées gratuitement via un système de coupons. Une distribution menée fin 2020 a ainsi permis à 1 123 enfants âgés de 6 à 24 mois de recevoir chacun-e 10 kg de farine infantile fortifiée afin d'améliorer leur sécurité nutritionnelle.

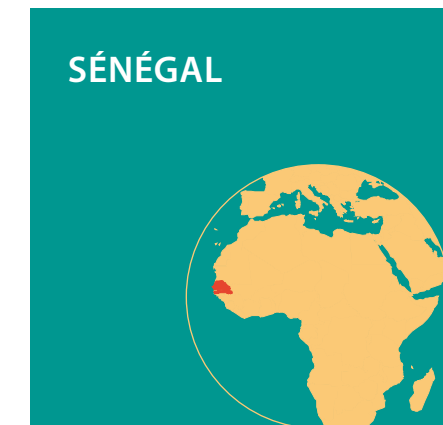
Évaluation du Fonds commun en santé

2019-2020 | Budget : 47 k€ | Financement : AFD | Partenaire : ministère de la Santé publique nigérien.

Le Fonds commun en santé (FCS) est un outil destiné à appuyer la mise en œuvre du Plan de développement sanitaire du Niger, une initiative financée par plusieurs bailleurs, et notamment par l'AFD. Le Gret a été identifié pour assurer l'évaluation de cet outil et identifier ainsi les effets du FCS – et en particulier de la contribution de l'AFD – sur la politique sanitaire du Niger et sur sa mise en œuvre. Il ressort de cette évaluation en matière de gestion fiduciaire et financière, ce qui constitue un socle

indispensable en termes de pertinence et cohérence avec les politiques publiques. Il reste toutefois des marges d'amélioration sur la redevabilité, la planification et la communication des résultats, qui sont des cibles de la Déclaration de Paris. Ce sont des champs qui restent à renforcer afin d'attirer d'autres contributeurs et raffermir le leadership du ministère de la Santé publique. ■

gret.org/les-pays/afrique-ocean-indien/niger



Une approche territoriale de la relation entre l'emploi et la formation

2019-2022 | Budget : 2,4 M€ | Financement : LuxDev | Partenaire : Eclodio.

Chaque année, près de 300 000 primo-demandeurs d'emplois arrivent sur le marché du travail sénégalais. Leur insertion dans un travail décent constitue un défi majeur auquel le projet Ideal souhaite contribuer. S'inscrivant dans un programme mis en œuvre par le ministère de la Formation professionnelle, de l'Apprentissage et de l'Insertion, il vise ainsi, dans les zones du Nord, du Centre et en périphérie de Dakar, à mettre en

place une approche territoriale basée sur la concertation pluri-acteurs et favorisant le développement d'une offre de formation professionnelle et d'accompagnement à l'insertion adaptée aux besoins économiques des territoires d'intervention.

La gestion prévisionnelle des emplois et des compétences à l'échelle des territoires (GPECT), le renforcement de capacités de la société civile ou encore l'accompagnement entrepreneurial constituent quelques-uns des outils et dispositifs expérimentés.

Produire sa propre énergie solaire pour développer son activité

2020-2021 | Budget : 652 k€ | Financement : GIZ.

Le manque d'accès à l'énergie et son coût élevé sont un frein au développement de petites entreprises rurales au Sénégal. Le Gret, dans le cadre du Programme Énergies durables porté par la GIZ, accompagne 14 entrepreneur-e-s et groupements dans la solarisation et le développement de leurs activités.

Les technologies sont adaptées en fonction des besoins : séchoirs pour groupements de transformation agro-alimentaire, systèmes photovoltaïques de 5-6 kW pour menuisiers métalliques, presses pour unités de biocharbon Typha et pompes pour groupements de femmes maraîchères.

Les entrepreneur-e-s bénéficient de séances de coaching de proximité dispensées par des partenaires locaux. L'impact de cette solarisation sur l'activité est suivi d'un point de vue technique et socio-économique. Le Gret accompagne aussi la GIZ dans la structuration d'un réseau d'acteurs d'usages productifs de l'énergie afin de réfléchir à un changement d'échelle. Massamba Gaye, le chef de projet, précise : « Au-delà des équipe-

ments solaires, le projet UPE-S répond à un besoin de renforcement des capacités de gestion économique des groupements et entrepreneur-e-s ».

Étude de faisabilité du projet d'assainissement autonome de Dakar

2019-2021 | Budget : 486 k€ | Financement : Bill & Melinda Gates Foundation, AFD | Partenaire : Hystra.

Dans la région de Dakar, seuls 41 % des ménages disposent d'un raccordement au réseau d'égout. Depuis une dizaine d'années, des programmes pilotes visent à améliorer la situation du reste de la population. Des problèmes subsistent toutefois sur les différents maillons de la filière : 140 000 ménages ne disposent toujours pas d'un accès à un assainissement amélioré, 22 % pratiquent encore la vidange manuelle, les stations de traitement des boues de vidange sont sur-exploitées, et la valorisation des sous-produits est balbutiante.

Afin de répondre à ces difficultés, le Gret, en groupement avec Hystra, réalise l'étude de faisabilité du projet d'assainissement autonome de Dakar (PAAD), pour le compte de l'Office national d'assainissement du Sénégal (ONAS), appuyé par le cabinet EDE. Le Gret a établi la situation de référence de la filière, analysé le marché de l'assainissement et évalué les besoins à l'horizon 2030. Il émettra dans un second temps des recommandations et proposera des activités, d'un montant prévisionnel de 25 M€. ■

gret.org/les-pays/afrique-ocean-indien/senegal

➤ SÉCHOIR SOLAIRE POUR LA TRANSFORMATION DE PRODUITS AGROALIMENTAIRES EN CASAMANCE, SÉNÉGAL
➤ RÉUNION D'ACCOMPAGNEMENT POUR LA RÉDUCTION DU SABLE À LA SOURCE À LOMÉ, TOGO



TOGO



Des actions concertées pour améliorer la gestion des déchets

2017-2020 | Budget : 637 k€ | Financement : AFD | Partenaires : Enpro, DAGL.

L'agglomération de Lomé produit plus de 350 000 tonnes de déchets ménagers et assimilés chaque année. Pour répondre à cette problématique, le Gret, dans le cadre du projet Africompost 2, a développé avec ses partenaires l'ONG Enpro et le District auto-

nome du Grand Lomé (DAGL) une approche globale et concertée dans trois quartiers de Lomé. Un cadre de concertation a été animé comme un espace d'échanges et de renforcement des acteurs, et des actions de sensibilisation multimodales ont été mises en œuvre permettant de faire évoluer les pratiques et représentations des acteurs.

Enfin, les pré-collecteurs, qui ont été renforcés, ont aussi été impliqués dans d'autres activités comme l'opération pilote de réduction du sable dans les déchets ménagers – le sable représentant plus de 35 % des déchets des ménages.

« Un des grands succès du projet », témoigne Adrien Monteil, chef de projet, « a été d'impulser une véritable dynamique territoriale à travers la complémentarité des activités menées. » ■

gret.org/les-pays/afrique-ocean-indien/togo



VIETNAM



De meilleures conditions socio-économiques pour les ouvrières migrantes

2017-2020 (phase 2), 2020-2023 (phase 3) | **Budget** : 224 + 357 k€ | **Financement** : AFD, Fondation Abbé Pierre, Oxfam, Weave our future (Groupe Auchan), MEAE | **Partenaires** : Batik International, CDI.

Les zones industrielles du Vietnam attirent de plus en plus les travailleurs migrants des zones rurales, notamment les jeunes femmes qui sont souvent moins formées et exposées aux difficultés des conditions de vie et de travail dans les zones d'accueil.

La phase 2 du projet Phu Nu, articulée autour de l'amélioration des conditions de vie et de travail des ouvrières migrantes dans la zone industrielle de Khai Quang, située dans la pro-

vince de Vinh Phuc, s'est achevée en janvier 2020. Une phase 3 a pris sa suite en août 2020, afin de consolider les connaissances et les capacités des ouvrières en matière d'empowerment et d'accès à l'information sur leurs droits et les services à leur disposition. La pandémie de Covid-19 a complexifié la mise en œuvre sur le terrain, mais plusieurs activités ont cependant pu être menées, comme l'organisation de 31 réunions de clubs et la formation des responsables de ces espaces de formation et de socialisation. ■

gret.org/les-pays/asiе-du-sud-est/vietnam

APPROCHE MULTIPAYS



Appuyer le développement socio-économique et renforcer la cohésion sociale dans le Liptako-Gourma

2019-2022 | **Budget** : 6,6 M€ | **Financement** : AFD | **Partenaires** : Iram, Ciedel, AVSF, Apess, Crus, FNGN, La voix du paysan, Laboratoire Citoyennetés, Semfilms, Balai citoyen, MATD.

Le programme 3 frontières vise à appuyer le développement des territoires de la zone frontalière du Burkina Faso, Mali et Niger, dite du



Liptako-Gourma, en proie à une grave crise politico-sécuritaire. Le Gret est en charge de la coordination et de la mise en œuvre des activités au Burkina Faso dans 24 communes frontalières des régions du Nord et du Sahel.

Après une phase d'amorçage de six mois, l'année 2020 a vu le lancement des premières activités sur le terrain. Les trois organisations paysannes partenaires ont pu démarrer leur appui aux filières lait, bétail-viande, embouche ovine, maraîchage, pomme de terre et niébé. Les programmes d'activités des partenaires de la composante centrée sur la cohésion sociale ont été formalisés, tandis que les collectivités locales ont réalisé des investissements structurants pour près de 1,6 M€.

Comme l'explique Inoussa Dicko, un habitant de la ville de Dori : « La construction d'un marché moderne à Wendou a permis aux populations locales et aux personnes déplacées internes d'exercer des activités génératrices de revenu pour subvenir aux besoins de leur famille. C'est aussi un lieu où les gens peuvent se retrouver et créer des liens de fraternité. »

Étude de faisabilité d'un projet de coopération décentralisée au Cap-Vert

2019-2020 | **Budget** : 30 k€ | **Financement** : AFD | **Partenaire** : Iram.

Amiens Métropole a établi depuis 2007 une coopération avec la municipalité de Santa-Catarina au Cap-Vert. Portées par la diaspora cap-verdienne et des associations locales dynamiques, des actions de solidarité

➤ RIZICULTURE À XIENGGHUANG AU LAOS
© Bart Verweij / MRLG

➤ CONSTRUCTION D'UN MARCHÉ MODERNE À WENDOU AU BURKINA FASO, POUR DÉVELOPPER L'ÉCONOMIE LOCALE

de taille modeste ont été lancées dans les secteurs de l'éducation, de la santé et des services essentiels.

Amiens Métropole a souhaité mobiliser la Facilité d'investissement pour les collectivités locales (Ficol) pour engager avec ses partenaires un projet plus structurant dans le domaine de l'eau et de l'assainissement, centré sur le renforcement des capacités et la sensibilisation des jeunes aux enjeux d'hygiène et de préservation de la ressource. Le Gret et l'Iram ont donc été missionnés par l'AFD pour apprécier la faisabilité du projet, appuyer l'instruction et accompagner sa formulation.

L'accompagnement du Gret a permis aux acteurs de proposer un projet de coopération décentralisée de 610 000 € répondant aux besoins locaux et aux exigences de l'AFD, qui a sélectionné le projet début 2021.

Une meilleure prise en compte des droits coutumiers dans la région du Mékong

2018-2022 | **Budget** : 1,7 M€ | **Financement** : DDC, BMZ, GIZ, LuxDev | **Partenaire** : Land Equity International.

Le projet MRLG a pour objectif de renforcer la sécurité foncière des petits agriculteurs de la région du Mékong. Le projet collabore avec une centaine d'organisations sur la base d'une stratégie collective pour influencer sur les politiques foncières des pays de la région, afin de parvenir à une gouvernance foncière plus équitable et inclusive.

En 2020, diverses initiatives pour la reconnaissance des droits coutumiers ont été lancées telles que l'allocation de zones forestières à des communautés villageoises par le Gouvernement vietnamien, ou encore l'enregistrement des terres villageoises en zone forestière au Laos. Le projet MRLG appuie la mise en place de

procédures par le Gouvernement laotien pour la reconnaissance formelle des droits fonciers de ces villages *via* de nouveaux instruments (certificats fonciers, contrats de gestion pour les forêts villageoises). Au Myanmar, un réseau de la société civile a travaillé activement à la formulation de propositions concrètes pour la reconnaissance des droits coutumiers dans le cadre d'une nouvelle loi foncière nationale, en cours d'élaboration en 2020.

Des indications géographiques pour une meilleure valorisation des produits locaux

2020-2023 | Budget : 3 M€ | **Financement** : AFD | **Partenaires** : Arte-Fact, Cirad, Redd, Iram, Certipaq, départements de la Propriété intellectuelle, Cird, AVSF.

Les indications géographiques (IG) permettent de protéger les noms des spécialités traditionnelles des communautés rurales. Les producteurs ruraux peuvent ainsi mieux valoriser leurs produits sur les marchés.

Le projet IG régional – conduit par le Gret, ses partenaires et les départements de la Propriété intellectuelle du Cambodge, du Laos et du Myanmar – s'efforce de diffuser le concept d'indication géographique et d'appuyer l'émergence de capacités nationales dans ces trois pays. Il cherche aussi à consolider plusieurs indications géographiques déjà enregistrées ou en cours de préparation : le riz Paw San de Shwe Bo au Myanmar, le riz Kao Kai Noi et probablement le thé Komaen au Laos, le sel de Kampot/Kep, le miel de Mondulkiri, le poivre de Kampot et le sucre de palme de Kampong Speu au Cambodge.

Les actions portent sur le renforcement des associations de gestion des IG par les producteurs et les transformateurs pour qu'ils soient en mesure

d'assurer le développement de l'IG par eux-mêmes (contrôle, promotion, sensibilisation des producteurs, etc.).

Animation scientifique du Comité technique « Foncier & Développement »

2018-2022 | Budget : 5 M€ | **Financement** : AFD | **Partenaire** : E-Sud.

Afin de répondre aux enjeux de sécurisation foncière dans les pays du Sud, le Comité technique « Foncier & Développement » (CTFD) intervient depuis plus de 25 ans auprès des acteurs des politiques foncières pour aider à produire et mettre à disposition de la connaissance sur les dynamiques foncières, susciter les dialogues multi-acteurs, et formaliser des cadres d'analyse et d'action.

Il a permis en 2020 de finaliser une analyse des grandes dynamiques d'évolution des systèmes agraires et d'analyser les déterminants fonciers des trajectoires d'autonomisation des jeunes. Le guide qui en a résulté, ainsi que les autres travaux du Comité, sont téléchargeables sur le portail d'information foncier-developpement.fr

« La communauté de pensée aujourd'hui constituée de chercheur-e-s, opérateurs, membres de l'administration et de la société civile doit beaucoup au travail d'animation scientifique que réalise le Gret depuis la création du Comité en 1996 et à sa capacité à faire dialoguer et travailler ensemble les acteurs », témoigne Mathieu Boche, co-président du CTFD. ■■

Comité technique



LE POIVRE DE KAMPOT, UNE INDICATION GÉOGRAPHIQUE PROTÉGÉE AU CAMBODGE →



Rejoignez notre communauté

Toutes les actualités du Gret en temps réel sont sur notre site internet gret.org et nos différents comptes de réseaux sociaux : LinkedIn, Facebook, Twitter, Instagram et YouTube.



Le Gret dispose également de pages Facebook nationales : au Burkina Faso, au Cambodge, en Haïti, à Madagascar, au Mali, en Mauritanie, au Myanmar, au Niger, au Sénégal, au Togo et au Vietnam.

Pour recevoir la newsletter envoyée chaque mois à nos abonné-e-s, adressez une demande à : webmaster@gret.org

PAYS	ANNÉES	NOM DU PROJET	THÈMES	FINANCEMENT	PARTENAIRES	BUDGET EN K€ sur la durée du projet
BÉNIN	2020-21	Évaluation du projet 105 localités		AFD	Roch Morigbo	69
	2012-20	Aménagement forestier en Amapa		FEEM		1 536
BURKINA FASO	2017-20	Promouvoir la résilience auprès des ménages ruraux africains (Relax)		Fondation Agropolis	Cirad	22
	2017-22	Gouvernance des chaînes de valeur et inclusion des filières niébé, lait et produits forestiers non ligneux (Go-In)		UE, Gouvernement de la Principauté de Monaco, AFD	Apess, APME2A, Fert, Fiab, TFK, TFL, Roppa	5 813
	2019-20	Étude de faisabilité du projet SécurAgri		AFD	Corade, Tero	199
	2019-20	Étude sur les déterminants des crises et conflits dans l'Est		AFD	Terre verte, AZN, Eco&Sol, La Tame/Ciné Yame	106
	2019-22	Le bocage sahélien en partage (Patae)		AFD (à travers la Cedeao), ASDI, ASED Suisse, Seed Foundation	Development Media International	150
	2018-22	Prévention de la malnutrition dans la boucle du Mouhoun (Premam)		AFD, UE		2 222
	2020-21	Distribution de produits laitiers locaux dans sept écoles de Bobo-Dioulasso		Fondation Bel		15
	2019-22	Projet d'appui à la gestion des déchets municipaux des villes secondaires		AFD, CEAS Suisse	Autre Terre, CEAS Burkina Faso	1 123
	2019-24	Mise à l'échelle de l'approche par le marché de l'assainissement en milieu rural au Burkina Faso (Ohangju)		AFD	Ministère de l'Eau et de l'Assainissement du Burkina Faso, communes bénéficiaires	6 000
	2020-21	Partenariat formation avec l'Institut international d'ingénierie de l'eau et de l'environnement		ZIE		3
	2020-22	Expertise en marketing de l'assainissement pour l'entreprise sociale Oshun		Société du Canal de Provence		33
	2020-21	Projet d'électrification rurale (Veleen)		Banque africaine de développement	Burgeap, Nodalis	64
2017-20	Projet multisectoriel intégré de résilience des ménages pauvres et très pauvres face à l'insécurité alimentaire et nutritionnelle dans les provinces septentrionales de la Boucle du Mouhoun (Promirian) – Trust Fund TDH		UE	TDH Suisse	168	
2017-20	Projet de résilience des ménages pauvres et très pauvres face à l'insécurité alimentaire et nutritionnelle – Trust Fund Oxfam		AFD, UE	Oxfam	299	
2018-20	Mise en place d'une unité de production de farine infantile fortifiée à Orodara		ACF		24	
2019-20	Prestation d'AlloLaafia pour Santé Sud		Santé Sud		21	
2019-21	Appui pour la mise en place d'une unité de production de farine fortifiée à Gaoua		Croix-Rouge burkinabè	APFG	30	
2019-22	Appui à la mise en place d'une unité de production de farine enrichie à Solenzo		TDH		43	
2020	Assistance technique au Pam Mali depuis le Burkina sur le renforcement de deux unités de production de farine infantile		Pam		120	
2020-21	Assistance technique au Pam Mali depuis le Burkina sur le renforcement de deux unités de production de farine infantile		Pam		117	
2020-21	Extension de la composante communautaire du plan de passage à l'échelle de la promotion des pratiques optimales d'alimentation du nourrisson et du jeune enfant au niveau de la région de l'Est		Unicef		635	
2020-22	Santé communautaire et TIC au Burkina Faso (SanCoTic)		Enabel	Ministère de la Santé du Burkina Faso, Association APAC-Fandima, Association ABF	375	
2018-20	Pépière urbaine de Ouagadougou		AFD, Ville Grand Lyon	Commune de Ouagadougou, HI	650	
2020-21	Pépière urbaine de Ouagadougou (Phase 2)		AFD	Commune de Ouagadougou, AMGT	555	
2020	Prévention de la propagation du Covid-19 dans les marchés de Ouagadougou		Grand Lyon		50	

PAYS	ANNÉES	NOM DU PROJET	THÈMES	FINANCEMENT	PARTENAIRES	BUDGET EN K€ sur la durée du projet
CAMBODGE	2010-22	Appui à une agriculture intensive peu consommatrice d'intrants (Apici)		CG92, Syctom, DCA, CFI, Louvain, ICCO	Département d'Agriculture de Siem Reap, MediaSeeds, Cirad	4 857
	2020	Consultance pour l'initiative sur les paysages rizicoles durables		SRLI, Banque mondiale	Rikolto	6
	2020	Étude sur les organisations paysannes		AFDI Normandie et Haut-Rhin		26
	2020-22	Réalisation d'une étude-évaluation des pratiques agroécologiques dans les systèmes irrigués		Afeid		57
	2020-24	Assistance technique au ministère des Ressources en eau du Cambodge sur la composante gestion sociale de l'eau du programme Wat4cam		AFD	Mowram, SCP, Meio Engineering	1 043
	2017-20	Études techniques et organisationnelles pour l'amélioration de l'assainissement de quatre villes du bassin de Tonle Sap		ADB	Isea	282
	2018-24	Des prêts innovants pour un meilleur accès à l'eau (SFF)		Stone Family Foundation	Isea	259
	2019-20	Études techniques sur la gestion des boues de vidange à Phnom Penh		AIMF		56
	2019-21	Amélioration de l'approvisionnement en eau courante pour les populations vivant dans des zones sinistrées		CSO, Unicef	Isea	140
	2019-21	Concevoir et superviser la construction d'équipements sanitaires pour des écoles au Cambodge		Unicef	Isea	195
	2018-21	Protection sociale : innovation pour le secteur informel (Spin)		AFD, Weave our future (Groupe Auchan)	BIT, SHPA	765
	2018-21	Service aux agriculteurs et innovations (Servinnov)		Cirad	ERA-Cameroun	24
2018-21	Projet d'amélioration de la gestion des déchets dans les communes de Dschang, Bafang et Foubot		AFD, Syctom		341	
CONGO	2019-21	Réalisation d'une étude de faisabilité sur la mise en place d'une unité de valorisation des déchets organiques sur le site du jardin d'essai à Brazzaville		Syctom, Ville de Paris	Mairie de Brazzaville	181
	2020-24	Nkayi et Owando, villes assainies (Novai)		UE	ID	5 000
2020-21	Élaboration du manuel de procédures comptables pour le Laboratoire national de santé publique		SCAC		10	
2020-22	Améliorer l'insertion socio-professionnelle des jeunes en situation de vulnérabilité (Parein)		Enabel, AFD	Giac	495	
2019-22	Renforcement de la société civile ivoirienne pour le suivi de l'Accord de partenariat économique		UE		67	
2015-20	Expertise en marketing et communication pour renforcer les capacités commerciales de coopératives de cacao		Enabel		19	
DJIBOUTI	2020	Expertise socio-économique pour le raccordement à un réseau d'assainissement		Echumanis		2
	2019-20	Alimenter les réflexions sur la participation à travers les approches fondées sur les droits humains		AFD	Ciedel	22
FRANCE	2017-20	Mobiliser les acteurs pour le 1 % déchets		AFD, Ademe, Daect, Fondation Suez	Ciedel, Cefrepade, Centralder, Gevalor, Resacoop	671
	2017-21	Programme 5 de la Coalition Eau		AFD		1 050
2018-20	Assainissement non collectif à Bandré (Mayotte)		ARS	Gescod	30	
2018-21	Traduction du Mémento de l'assainissement		AFD		52	
2019-22	Formations auditeurs Master Eau pour tous		AgroParisTech		17	
2020	Organisation du webinaire « Informer et conseiller les opérateurs pour assurer la continuité des services d'eau et d'assainissement » face au Covid-19		AFD	Suez Consulting	6	
2019-20	Travaux du groupe d'échanges inter-ONG sur l'accès à l'emploi des jeunes (Groupe Fip)		IECD		3	

● Eau potable, assainissement, déchets ● Finance inclusive et insertion professionnelle
● Agriculture : filières et politiques agricoles ● Citoyennetés et démocratie ● Santé : nutrition et protection sociale
● Gestion des ressources naturelles et énergie ● Villes pour toutes et décentralisation
● Animation et formation

PAYS	ANNÉES	NOM DU PROJET	THÈMES	FINANCEMENT	PARTENAIRES	BUDGET EN K€ sur la durée du projet
FRANCE (suite)	2019-21	Comité Forêt		AFD		244
	2020-21	Appui à la mobilisation des ONG sur le climat (Pamoc3)		AFD		33
	2019-23	Étude pour l'aménagement du périmètre d'opération d'intérêt national « Carrefour Margot » à Saint-Laurent-du-Maroni (Guyane)		Établissement public foncier et d'aménagement de la Guyane	Seura	76
GUINÉE	2019-24	Société civile en appui aux acteurs vulnérables et à l'environnement dans les communautés urbaines et rurales de la Guinée forestière (Saveur-GF)		UE	ADC, Acord-Guinée	1 018
	2020-21	Étude Adapt'Action		Safège/Suez		18
	2020-23	Promotion des filières mangue et ananas en Guinée maritime (Profima)		Enabel	MGE, Osez Innover	614
	2020-23	Assistance technique auprès de la Fédération des organisations paysannes des vivriers et salicaires de la Basse-Guinée du projet Système d'activités rizicoles en territoire de mangrove (Saritem-Guinée)		AFD	FOPVY-BG	357
	2020-24	Assistance technique auprès de la Maison guinéenne de l'entrepreneur (MGE), volet aval de la filière riz du projet Système d'activités rizicoles en territoire de mangrove (Saritem-Guinée)		AFD	MGE	369
	2019-23	Accompagnement du programme Sanita – Villes propres dans le domaine de la gestion des déchets ménagers		Enabel, UE		200
	2019-22	Amélioration de la sécurité alimentaire et nutritionnelle et d'accès à la protection sociale dans le bassin versant des 3 Rivières (Pasan-Apros)		UE	ACF, AOG, Protos, Odrino	7 851
	2019-22	Fatra Kaba nan marche Potapiens ! (Vers la fin des déchets dans les marchés de Port-au-Prince)		UE		1 250
	2016-20	Résilience Sud (post-ouragan Matthew)		AFD, FdF, Fondation W. K. Kellogg	AVSF	2 220
	2020-21	Nourriplus Eurofins		Eurofins		30
2014-21	Aménagement et reconstruction du quartier de Baillergeau à Port-au-Prince (Areba)		AFD, UE	UCLBP	8 283	
2017-20	Projet d'appui à la société civile et à l'autorité locale pour le développement de Turgeau Port-au-Prince (Pascal-DT)		UE	Casac Turgeau	1 110	
2018-21	Aménagement communautaire de la rivière des Orangers et de ses berges, assistance technique au ministère de l'Agriculture et des Forêts pour le développement d'une filière de thé équitable dans le Nord Laos		AFD	Mairie de Jacmel	900	
2019-22	Assistance technique au ministère de l'Agriculture et des Forêts pour le développement d'une filière de thé équitable dans le Nord Laos		AFD	AVSF, Laos Consulting Group	137	
2018-22	Projet d'agriculture sensible à la nutrition dans les zones de montagne du Nord Laos (Nusap)		AFD, UE	Ministère de l'Agriculture	129	
2019-22	Ban Maitheu : pour un meilleur accès à l'assainissement et une meilleure gestion des zones humides urbaines inscrites au patrimoine mondial (Hulp)		Agence de l'eau Loire-Bretagne, Région Centre-Val de Loire, AFD	Municipalité de Luang Prabang, Département du Patrimoine mondial de Luang Prabang	277	
2019-22	Développement de l'accès à l'eau potable et à l'assainissement dans les zones rurales de Luang Prabang		AFD, Région Centre-Val de Loire, Agence de l'eau Loire-Bretagne	Département de la santé de Luang Prabang, Confluence	143	
2020-21	Étude de faisabilité pour l'amélioration de la gestion des déchets solides dans les districts de Gnommalath et de Nakai, Province de Khammouane		NTPC, NTZDF		56	
2020-23	Appui à l'extension de l'accès à l'eau potable dans les petites villes – phase 2 (Sewit)		Sedif	DPWT, NPPLP de la province de Luang Prabang	568	
2017-20	Développement des filières bambou et rotin au Laos		AFD, DDC	BNDA	1 429	
2018-21	Développement des produits forestiers non ligneux pour réduire l'impact en milieu rural des munitions non explosées		UE	Handicap International	497	
2019-21	Mise en place de deux unités de transformation de cactus en guise d'alimentation complémentaire de petits ruminants		Phud		93	
2020-21	Suivi des contrats ProSol avec le CTAS		GIZ		25	

MADAGASCAR

PAYS	ANNÉES	NOM DU PROJET	THÈMES	FINANCEMENT	PARTENAIRES	BUDGET EN K€ sur la durée du projet
MADAGASCAR (suite)	2020-24	Afafi Sud - Développement des conditions favorables à l'amélioration de la production agricole		UE	Cirad, CTAS, AVSF	2 315
	2019-21	Pois d'Angole : une réponse agroécologique aux besoins nutritionnels des populations agricoles vulnérables		Fondation Avril	CTAS, IRD, LRI	14
	2017-21	Améliorer l'accès à l'eau et à l'assainissement dans la baie d'Antsiraka		AESN, Sedif	Jirama	510
	2018-22	Accès à l'eau à Bongatsara		Sedif		100
	2018-22	Assainissement solide et liquide à Antananarivo		AFD, mairie de Paris, Stone Family Foundation	MadaCompost	824
	2018-23	Valorisation des déchets et du traitement des boues de vidange pour l'agriculture maraîchère et rizicole à Antananarivo		Fondation AgroParistech		7
	2019-20	Organisation de l'atelier « Déchets : quelles solutions pour nos villes malgaches ? »		AFD, Ambassade de Corée, SCAC, Ville de Paris, GIZ		14
	2019-20	ProSol : conduites d'essais d'utilisation du compost urbain sur six sites écoles		GIZ	Ecoconsult, MadaCompost	50
	2019-20	Bilan-évaluation de 13 réseaux d'adduction d'eau potable dans la commune de Sadabe		Carrousel d'initiatives solidaires		3
	2019-20	Assistance à la maîtrise d'ouvrage dans la mise en œuvre du service public de l'eau d'Ampely		SAD		150
	2019-21	Diotontolo : une entreprise d'assainissement à Madagascar		Stone Family Foundation		157
	2019-21	Recherche exploratoire pour l'augmentation de l'impact des programmes de promotion de l'hygiène en milieu scolaire		WSUP	Hydroconseil	41
	2019-21	Amélioration de l'accès à l'eau à Fénérie Est		Sedif		150
	2019-21	Accompagnement de l'entreprise sociale MadaCompost		Fondation GoodPlanet		3
	2020-21	Accroître l'accès à des services améliorés d'eau, d'assainissement et d'hygiène à Madagascar		Charity Water		478
	2014-21	Hydroélectricité et environnement (Rhyviere 2)		FEEM, UE	Adler, Hier	7 195
	2015-21	Contribution à la mise en place d'une gestion intégrée des zones côtières à Sainte-Marie et protection de la biodiversité floristique de Sainte-Marie (Isara Kobaby)		AFD, Maisons du Monde Foundation	Cetamada, CUSM, MBG, PCADDISM	243
	2017-20	Accès à l'énergie par hydrolienne à Madagascar		Ademe, Guinard Energies		83
	2018-22	Améliorer les conditions de vie et appuyer la gestion concertée des ressources naturelles des pêcheurs		Madagascar National Parks	Cirad, WCS	689
	2020-21	Appui à la rédaction NEP Nanoé		FEEM (via Burgeap)		7
	2020-21	Évaluation du projet Envol		Fondem	Burgeap	6
	2017-21	Programme innovant d'éducation nutritionnelle en milieu urbain (Penim)		Gouv. de la Principauté de Monaco		456
	2017-21	Programme de fortification alimentaire pour les populations vulnérables (PFOA)		UE	Labasan, ministères de la Santé et du Commerce malgache, ONN, Nutri'zaa, UMR Nutripass (IRD)	3 740
2019-20	Aide alimentaire 2019		Ambassade de France		200	
2019-22	Projet intégré de lutte contre la malnutrition dans les communes rurales de Fieferana et de Manandriana-Iambatra		Gouvernement de la Principauté de Monaco	PAM, AVSF, ACF	331	

- 🌱 Projet de terrain
- 📖 Expertise ou étude
- 🎭 Animation et formation
- 🌾 Agriculture : filières et politiques agricoles
- 👤 Citoyenneté et démocratie
- 🌿 Santé : nutrition et protection sociale
- 🌳 Gestion des ressources naturelles et énergie
- 🌊 Eau potable, assainissement, déchets
- 🏙️ Villes pour toutes et décentralisation
- 👩 Finance inclusive et insertion professionnelle

PAYS	ANNÉES	NOM DU PROJET	THÈMES	FINANCEMENT	PARTENAIRES	BUDGET EN K€ sur la durée du projet
MADAGASCAR (suite)	2020	Opération d'urgence en faveur des populations urbaines démunies touchées par les conséquences de la crise du Covid 19		Gouvernement de la Principauté de Monaco, Fonds Fanainga, Fondation Artelia	Nutri'zaza	50
	2020-21	Filiets de sécurité nutritionnelle des populations vulnérables et consolidation de la prise en charge des enfants malnutris dans le Sud de Madagascar		Ambassade de France		200
	2020-21	Mise en œuvre de la Couverture santé universelle à Sainte-Marie		Gouvernement de la Principauté de Monaco	OMS, CACU	365
	2020-21	Étude pour la formulation d'un programme de supplémentation en micronutriments		Fondation Sight and Life		8
	2020-22	Développement de nouveaux produits Nutri'zaza		Fondation Waterloo	Nutri'zaza	162
	2020-22	Réponse à la crise alimentaire et nutritionnelle dans l'Androy (Opération Kéré)		Association Kere, Conseil régional de la Réunion, Ville de Saint-Denis, Tex Mex, dons privés	CTAS	318
	2020-24	Actions intégrées de sécurité alimentaire et de nutrition au niveau des terroirs (Afañ Sud - Androy)		UE	CTAS, AVSF, Cirad	900
	2020-23	Maîtrise d'œuvre institutionnelle et sociale pour la mise en place du système de gestion communautaire dans le cadre du projet Lalankely III		AFD, Agetipa	Miarintsoa, CDA, Enda Madagascar	1 050
	2016-21	Optimiser la compétitivité des entreprises grâce à la formation professionnelle (Acefor)		AFD	Forum Consult, ministère malien de la Jeunesse, 2 946 de l'Emploi et de la Construction citoyenne	2 946
	2017-22	Améliorer l'employabilité des jeunes ruraux par l'apprentissage tutoré (Imyeta)		Norad	Aja Mali	3 565
2020-25	Améliorer la compétitivité des entreprises par la formation professionnelle (Acefor - Phase 2)		AFD		2 404	
MAROC	2019-20	Ficol Maroc Cap-Vert		AFD	Iram	30
	2017-20	Assistance technique à la société d'aménagement de Zenata - volet social forfaitaire		SAZ (sur fonds AFD et BEI)	Groupe Huit, SCE	293
MAURITANIE	2016-20	Renforcement institutionnel pour la résilience agricole et pastorale (Rimrap)		UE	Ecovdev, Tenmiya, WorldVision Allemagne	548
	2018-21	Sécurité alimentaire et prévention des conflits face aux changements climatiques dans six bassins versants du Gorgol et du Guidimakha (SAP3C)		AFD	GRDR, Tenmiya	174
	2020-22	Réseautage et mutualisation des groupements paysans du Guidimakha, du Gorgol et du Brakna (Adrao)		UE, CFSI, AFD	Amad	343
	2020-24	Ingénierie sociale et investissements productifs ruraux au Guidimakha		Enabel	Amad	1 000
	2020-24	Formations des leaders de champs-écoles paysans dans le cadre du projet Rimfil		Enabel	Amad	47
	2019-24	Appui à l'inclusion économique et sociale pour la stabilité et l'emploi des jeunes (Safire)		UE	Caritas Mauritanie	3 158
	2015-20	Appui aux initiatives des communes pour l'hydraulique et l'assainissement (Aicha 3)		Apau, communes, EGMA, Sedif, Ville de Paris		735
	2018-21	Amélioration durable de l'accès à l'eau, l'hygiène et l'assainissement des habitant-e-s de la commune de Rosso (READ)		Fondation Suez, Fonds d'appui du Gret, AïMF, Bordeaux métropole, Agence de l'eau Adour-Garonne	Commune de Rosso	192
	2018-21	Accompagner les actions des autorités locales et des associations pour l'amélioration de la fourniture de services publics environnementaux aux citoyen-ne-s		Ambassade de France, UE, Grand Paris sud, communes mauritaniennes	Association mauritanienne des communes du Sud (AMCS)	144
	2019-20	Étude pour élaborer un plan de gestion des déchets à Mbagne		BIT		20
2020	Projet P93 sur les déchets		BIT		50	
2020-21	Étude sur l'impact sanitaire et social de projets d'eau dans l'Assaba		AFD		66	
2020-21	Actualisation du cadre institutionnel, légal et réglementaire de l'eau en milieu rural		AFD, ministère de l'Hydraulique et de l'Assainissement	Emergence Legal, D. Ehmedane	94	

PAYS	ANNÉES	NOM DU PROJET	THÈMES	FINANCEMENT	PARTENAIRES	BUDGET EN K€ sur la durée du projet
MAURITANIE (suite)	2020-22	Limiter la propagation du Covid-19 en milieu rural mauritanien (Ripeauste)		AFD	Enda, Miarintsoa, CDA	1 046
	2020-22	Programme d'appui aux initiatives des communes pour l'hydraulique et l'assainissement en Mauritanie (Aicha 4)		Sedif, Ville de Paris, Bordeaux Métropole		257
	2020-24	Assistance technique pour la direction de l'hydraulique et l'assainissement dans 2 Hodhs		AFD	Burgeap	88
	2020	Assistance technique sur la gestion déléguée du fonds d'appui dans le cadre du projet Corim		Expertise France		1 165
	2015-20	Gestion durable du Parc national du Diawling (PND)		BACoMaB, Fondation Ensemble, Fondation Mava	PND	550
	2016-20	Audit sur les branchements de la centrale hybride de Kiffa		AFD		64
	2018-21	Démonstrateurs Typha industriel		Ademe, FEEM, MTEs		725
	2019-20	Diagnostic énergétique et inventaire des émissions de gaz à effet de serre de Nouakchott		Région de Nouakchott (via UE)	I Care Environnement	5
	2020-21	Étude de faisabilité du projet Rimdir		AFD, Banque mondiale	Burgeap	77
	2017-20	Promotion des pratiques optimales d'alimentation du nourrisson et du jeune enfant (Rim Anje)		Unicef	AGPI	546
2020-21	Projet d'appui au système de santé pour la mise en œuvre du plan de passage à l'échelle de l'alimentation du nourrisson et du jeune enfant dans les régions du Gorgol et du Brakna - composante communautaire (Rimanje 2)		Unicef		329	
2020-23	Projet d'appui au système de santé pour la mise en œuvre du plan de passage à l'échelle de l'alimentation du nourrisson et du jeune enfant dans les régions du Gorgol et du Brakna - composante système de santé (Rimanje 2)		Gouvernement de la Principauté de Monaco		300	
MOLDAVIE	2020	Appui au montage d'une proposition de projet pour le MEAE		Savoie déchets		7
	2016-20	Promouvoir la diversification de l'agriculture et l'intégration économique dans le nord du Chin		Lift	Corad	409
MYANMAR	2019-22	Fonds de petites subventions pour la société civile en zone montagneuse - Phase 2		Lift	Swissaid, Metta	556
	2020-21	Renforcer l'accès aux services essentiels pour les familles rurales birmanes		Fonds d'appui du Gret	EFK	45
	2020-21	Mécanisme indépendant de suivi et de documentation pour le projet de restitution des terres REAL DEV à Magway		Lift		70
	2020-22	Renforcer la sécurité foncière et les droits fonciers des communautés touchées par le conflit dans le Kachin et le North Shan (Ring Chying)		Lift	Metta Development Foundation	226
	2020-23	Soutien aux OSC pour renforcer la responsabilité sociale sur les terres et les industries extractives dans la région de Sagaing et les États Kachin et Shan (Gleasa)		UE	Oxfam, KCWG, YCT, ERI	300
	2019-21	Transition agroécologique pour les petits paysan-ne-s et les sans-terre du Delta (Atlas)		Fondation Ensemble, Lift, Fonds d'appui du Gret		150
	2016-21	Améliorer les moyens de subsistance, la création de revenus et la résilience des populations vulnérables dans le sud du Chin et le nord du Rakhine		UE	TGH	5 000
	2016-21	Projet d'eau potable et d'assainissement dans un quartier de Mandalay (Amarapura)		AFD, Ville de Mandalay	Suez Consulting	2 700
	2017-22	Renforcement des opérateurs de services améliorés en milieu urbain (Rosamur)		AFD, Agence de l'eau Adour-Garonne, Ambassade de France, Bordeaux Métropole, Fondation Ensemble, Institut Français, MCEM, Systom	TDC	437
	2019-20	Enquête socio-économique dans le quartier d'Aung Thar Yar à Mandalay		VEI		20

● Projet de terrain
 ● Expertise ou étude
 ● Animation et formation
 ● Agriculture : filières et politiques agricoles
 ● Citoyennetés et démocratie
 ● Santé : nutrition et protection sociale
 ● Eau potable, assainissement, déchets
 ● Villes pour toutes et décentralisation
 ● Finance inclusive et insertion professionnelle

PAYS	ANNÉES	NOM DU PROJET	THÈMES	FINANCEMENT	PARTENAIRES	BUDGET EN K€ sur la durée du projet
MYANMAR (suite)	2020-21	Collecte de données de terrain pour préparer un projet d'approvisionnement en eau potable pour les habitants de Pyigyigon	●	RVO		50
	2013-20	Création d'une institution de microfinance dans la Dry Zone	●	Lift		2 945
	2020	Assistance technique à l'institution de microfinance Thitsar Ooyin sur l'urgence Covid-19	●	ADA		18
	2020-21	Enquête sur l'évaluation de l'impact économique du Covid-19 pour les clients de Thitsar Ooyin dans l'État du Chin	●	ADA		16
	2020-22	Assistance technique à l'institution de microfinance Thitsar Ooyin	●	Lift, FMO	Thitsar Ooyin	245
	2020-21	Étude sur la structuration du marché des boues de vidange au Niger	●	Bill & Melinda Gates Foundation	Hydroconseil, EDE	58
NIGER	2020-21	Étude de faisabilité d'un projet structurant et innovant de gestion de l'assainissement à l'échelle communale (Projet pilote dans la Commune IV de Niamey)	●	Ministère de l'hydraulique et de l'assainissement (MH/A)	Hydroconseil, EDE	65
	2017-22	Fortification de produits alimentaires transformés de consommation courante (Fopat)	●	UE, Gouvernement de la Principauté de Monaco	Pam, I3N, Reça	2 977
	2017-22	Appui à la fortification alimentaire (Pafan)	●	Gouvernement de la Principauté de Monaco, UE	ACF, Concern Worldwide, IRD (UMR Nutripass), Misola	5 000
2020	Activités de prévention pour éviter la propagation du Covid-19	●	Gouvernement de la Principauté de Monaco		30	
2020-22	Appui technique des opérateurs privés locaux dans la production, la promotion et la commercialisation de farines infantiles locales dans le cadre du projet Cirma	●	Usaid	CRS	500	
RCA	2018-21	Mission d'accompagnement social du projet de reconstruction économique en milieu urbain (Presu)	●	AFD	Agétip Caf, ONG Nourrir	474
	2020-23	Assistance technique et mission d'accompagnement social du projet de promotion des initiatives locales et environnementales pour la gestion des inondations (Pilegi)	●	AFD	Urbanconsulting, ministère de l'Urbanisme	284
RDC	2018-21	Agroforêts dans le Haut-Katanga	●	UE	Capak	300
	2019-21	Assistance technique au développement durable du Complexe de la Garamba	●	African Parks, via financement UE		362
	2016-22	Promotion de modalités innovantes pour l'accès à l'eau potable, à l'assainissement et à l'hygiène dans certains quartiers périphériques de Kinshasa (Pilaep 2)	●	AFD	Mott McDonald, Sher	150
RWANDA	2018-21	Pour une meilleure application des droits humains envers les communautés LGBTI et les travailleuses du sexe	●	UE	HDI	63
SÉNÉGAL	2017-20	Appui à la sécurisation de l'accès à la terre pour une intensification agroécologique des territoires ruraux (Terria)	●	AFD, CFSI, Fondation Bel	Fongs	660
	2017-21	Citoyenneté et organisations locales mobilisées pour un meilleur usage des ressources naturelles (Commun)	●	UE	CNCR	243
	2018-20	Appui à l'intégration des enjeux nutritionnels dans des territoires en transition agroécologique (Terria-nut)	●	AFD	Fongs	41
2019-21	Études de faisabilité, d'avant-projet sommaire et d'impact environnemental et social du programme Delta	●	AFD, SAED	Géoft Conseil, SCP	649	
2019-22	Accès aux services et structuration des exploitations familiales d'élevage (Asstel - phase 3)	●	AFD, CFSI/DFC Monaco, Compagnie fruitière	Apress, CPLD, ARD, Conseil départemental de Dagana	900	
2020	Distribution de kits Covid-19	●	Compagnie fruitière		16	
2013-21	Assainissement concerté, total et intégré du quartier de Guet Ndar (Acting)	●	AESN, CG27, MEAE, Onas, Ville de Saint-Louis, UE	ADC, Onas, Ville de Saint-Louis	2 649	

PAYS	ANNÉES	NOM DU PROJET	THÈMES	FINANCEMENT	PARTENAIRES	BUDGET EN K€ sur la durée du projet
SÉNÉGAL (suite)	2016-20	Appui aux initiatives des communes pour l'hydraulique et l'assainissement à Saint-Louis (Aicha 2)	●	Agence de l'eau Adour-Garonne, AESN, Région Occitanie/Pyrénées-Méditerranée, Sédif, Sicoval	ARD Saint-Louis, Le Partenariat	1 458
	2017-20	Amélioration de la santé en milieu rural grâce aux sanimaarchés (Asap)	●	UE, Métropole Aix-Marseille-Provence, Agence de l'eau Rhône Méditerranée Corse	ARD de Tambacounda	1 290
	2018-20	Eau et assainissement à Nabadji Civol (phase 2)	●	Agence de l'eau Seine-Normandie, villes de Creil et de Nabadji Civol	Le Partenariat	410
	2019-21	Étude de faisabilité du projet d'assainissement autonome de la région de Dakar (PAAD)	●	ONAS	Hystra	486
	2019-22	Ping-Giri, un projet innovant de gestion intégrée des risques d'inondation dans la banlieue de Dakar	●	AFD	UrbaSEN, Urbamonde, Fédération sénégalaise des habitants	843
	2020-21	Usages productifs de l'énergie - Solarisation d'activités productives	●	GIZ		652
	2020-21	Inondations Grand-Yoff (phase 2)	●	GIZ, Mairie de Dakar	Sepia, EGIS	40
	2020-21	Étude sur les boues de vidange dans les villes secondaires	●	GGGI	IP3 Conseil, Delvic	100
	2020-22	Développement de l'assainissement dans la région de Tambacounda (Absa)	●	Agence de l'eau RMC, Communauté d'agglomération du bassin de Bourg-en-Bresse	CSI, ARD Tambacounda	192
	2020-23	Appui aux initiatives des communes pour l'hydraulique et l'assainissement (Aicha 2)	●	Sédif, AESN, OFOR, Communes, SEOH, AFD	ARD Saint-Louis, Le Partenariat	1 198
	2020-24	Participation citoyenne sur l'eau et l'assainissement (Fisong Disseau)	●	AFD, UE	Posceas, UGB	624
	2018-21	Agir pour promouvoir et soutenir l'entrepreneuriat dans la région de Thiès (Apsu 1)	●	Enabel, AFD	Eclosio, Coopam, Resopp, Coopec-Resopp	90
	2019-21	Agir pour promouvoir et soutenir l'entrepreneuriat dans la région de Diourbel (Apsu 2)	●	Enabel	Eclosio, Caritas, URAPD	72
	2019-21	GIRE locale dans les Niayes (phase 2)	●	AESN		445
	2020-21	Transfert de gestion de l'irrigation	●	AfEID, AFD	SCP	154
	2017-21	Qualification pour l'emploi des jeunes (QualEmploi)	●	Luxdev, UE	Enda Graf Sahel, Fodde	1 054
	2017-22	Accompagnement des jeunes vers l'emploi au sud du Sénégal (AjeSud)	●	UE	3FPT, ACEP Sénégal, Eclosio	2 000
	2020-22	Renforcer la formation professionnelle et technique et les dispositifs d'accompagnement à l'insertion au Sénégal (Ideal)	●	Luxdev	Eclosio	2 400
	2020-22	Pépière urbaine de Dakar	●	AFD	UrbaSEN, UrbaMonde, Transitec, Cetud	555
	2018-21	Lutte contre les inondations à Moundou (Plim)	●	AFD	ID, ministère de l'Environnement, l'Eau et la Pêche	144
	2019-20	Appui technique relatif au développement de quatre unités de production de farines infantiles	●	Pam		153
	2017-20	Africompost 2 - Lomé	●	AFD, Fondation Suez, Syctom de Paris	Enpro	267
2020-22	Maîtrise d'œuvre sociale et technique pour trois équipements sportifs du Grand Lomé	●	AFD	District autonome du Grand Lomé	116	
2019-21	Contribution aux éléments de la phase préparatoire du Plan national d'adaptation au changement climatique	●	AFD	Acterra, Suez Consulting	90	
2020-23	L'empowerment pour l'amélioration des conditions socio-économiques des femmes ouvrières (Phu-Nu 3)	●	AFD, Weave Our Future (Groupe Auchan)	Batik International, CDI	357	
2017-20	Améliorer les conditions de vie des ouvrières migrantes (Phu-Nu 2)	●	AFD, Fondation Abbé Pierre, MEAE, Oxfam, Weave Our Future (Groupe Auchan)	Batik International, CDI	224	

● Projet de terrain ● Expertise ou étude ● Animation et formation
● Agriculture - filières et politiques agricoles ● Citoyennetés et démocratie
● Gestion des ressources naturelles et énergie ● Santé - nutrition et protection sociale
● Eau potable, assainissement, déchets ● Finance inclusive et insertion professionnelle
● Villes pour toutes et décentralisation

PAYS	ANNÉES	NOM DU PROJET	THÈMES	FINANCEMENT	PARTENAIRES	BUDGET EN K€ sur la durée du projet
MULTIPAYS	2018-22	Appui à la gouvernance de la terre dans la région du Mékong (MRLG 2) [Cambodge, Laos, Myanmar, Vietnam]		BMZ, GIZ, LuxDev, DDC	Land Equity International	1 731
	2018-22	Animation des travaux et réflexions du Comité technique « Foncier & développement » [France, International]		AFD, MEAE	Esud	800
	2019-22	Appuyer le développement socio-économique et renforcer la cohésion sociale dans les territoires transfrontaliers du Burkina, du Mali et du Niger (Trois frontières) [Burkina Faso, Mali, Niger]		AFD	Apess, AVSF, Ciedel, Crus, FNGN, Iram, Labo citoyens, La Voix du paysan, Le Balai citoyen, Semfilms, MATD	6 610
	2020-21	Mékong info durable [Cambodge, Laos, Vietnam]		CFI	Réseau Alisea, Mediaseeds	56
	2020-23	Promotion et reconnaissance des indications géographiques [Cambodge, Laos, Myanmar]		AFD	Artefact, Cirad, Reed, Iram, Certipaq, Départements de la propriété intellectuelle, Cird, AVSF	1 240
	2020-23	Renforcer les capacités des OSC du Nord et de leurs partenaires au Sud pour l'évaluation des performances des systèmes agroécologiques, de leurs résultats et effets [Afrique]		AFD	Terre verte, Agrisud, Cari, AVSF, AgroParisTech, Cirad, IRD	91
	2020-25	Agroécologie et transition des systèmes alimentaires et agricoles vers des systèmes plus durables en Asie du Sud-Est (Asset) [Cambodge, Laos, Myanmar, Vietnam]		AFD	Cirad, FAO universités, etc. (27 partenaires au total)	11 542
	2019-20	Évaluations décentralisées dans plusieurs pays du Sahel		AFD	Espélia, Genre&Ville	120
	2018-21	Appuyer la sécurité alimentaire et nutritionnelle en Afrique de l'Ouest – Convention programme Asanao [Burkina Faso, Guinée, Mauritanie, Niger, Sénégal]		AFD	Apess, APMEZA, Fiab, MGE, Oxfam, TFK, TFL, Roppa (entre autres)	1 767
	2020-21	Étude sur l'égalité des genres dans les médias et les contenus médiatiques en Afrique subsaharienne [Côte d'Ivoire, Ghana, Niger, RDC]		CFI		36
	2020	Dignité et santé [Burkina Faso, Sénégal]		Fonds d'appui du Gret		50
	2019-22	Convention programme Communs [International]		AFD		1 500
	2020	Accompagnement de la mise en place d'un dispositif de suivi-évaluation orienté changement des projets financés par l'association Jafowa [Afrique]		Fondation de France	Réseau des fondations européennes (NEF)	10
	2020-23	Convention programme Jeunes actrices du monde de demain [Jade] [Congo, Guinée, Haïti, Mali, Mauritanie, Sénégal]		AFD, UE, LuxDev, Norad, Enabel	Eclósio, YAM, Social Change Factory	4 821
	2018-22	Mobiliser les entreprises pour une réponse innovante à large échelle au Sahel (Meriem) [Burkina Faso, Mali, Niger]		AFD, Fondation Bill & Melinda Gates	Hystra, ICI, Iram, IRD, Ogilvy, ThinkPlace	14 200
	2019-20	Farines infantiles locales en Afrique de l'Ouest (Filao) [Burkina Faso, Mali, Mauritanie, Niger, Sénégal, Tchad]		Unicef	IRD, Iram	33
	2020-24	Programme d'animation des pépinières urbaines		AFD	Urba-SEN, UrbanMonde, Cabanon Vertical	1 430

🌍 Projet de terrain
 🎓 Expertise ou étude
 🗣️ Animation et formation
 💧 Eau potable, assainissement, déchets
 👤 Finance inclusive et insertion professionnelle

🌱 Agriculture : filières et politiques agricoles
 👥 Citoyennetés et démocratie
 🏙️ Villes pour toutes et décentralisation

🌿 Gestion des ressources naturelles et énergie
 🏠 Santé : nutrition et protection sociale

OUVRAGES PUBLIÉS

- ★ Bromblet H., Lajarge C., Mestre C., *Mise en place de services d'enlèvement des déchets de qualité, abordable et pérenne pour tous les habitants*, Ciedel, Centraider, Cefrepade, Gret, Resacoop, 2020, 46 p., capitalisation du projet PAGEDS.
- ★ Bromblet H., Martel Naquin P., *Concevoir et gérer une plateforme artisanale de compostage des déchets municipaux dans un pays du Sud – Guide pratique*, Ciedel, Centraider, Cefrepade, Gret, Resacoop, 2020, 51 p., capitalisation du projet PAGEDS.
- ★ Ily J.-M., Niang F.B., *Développer un marché local de l'assainissement en milieu rural : retours d'expérience du projet Pafa dans le département de Mbacké au Sénégal*, Nogent-sur-Marne, Éditions du Gret, 2020, 39 p., Cahier projet.
- ★ Violas D., Lhériteau F., Ranaivoharimanana T.H., Sandratriaina R.R., Rakotondramanana, Maharetse J., Raharison T., Brauman A., Denier J., *Stratégie de développement de l'agroécologie dans le Grand Sud malgache : retour d'expériences autour des blocs agroécologiques*, Nogent-sur-Marne, Éditions du Gret, 2020, 63 p., Cahier projet.

CHAPITRES D'OUVRAGES COLLECTIFS PUBLIÉS

- ★ Rangé C., « Boko Haram, révélateur des insécurités foncières au lac Tchad (Cameroun) ? », in Chauvin E., Langlois O., Baroin C., Seignobos C. (dir.), *Conflicts et violences dans le bassin du lac Tchad*, Marseille, IRD éditions, 2020, p. 149-160, DOI : 10.4000/books.irdeditions.38242.

RAPPORTS D'EXPERTISE

- ★ Brosse C., Vincent P., Mansion A., Rangé C., *Comment assurer la participation effective des populations aux projets de développement ? Illustration par la mise en œuvre de l'approche fondée sur les droits humains*, Paris, MEAE, 2020, 77 p.
- ★ Levard L., Kambou S., *Opportunités et risques de la mise en œuvre de l'APE intérimaire Côte d'Ivoire – Union européenne et de la stratégie nationale APE*, Nogent-sur-Marne, Gret, CSCI, octobre 2020, 101 p.
- ★ Rangé C. (dir.), Ba-Konaré D.A.O., Brosse C., Compaore I. et al., *Analyse contextuelle des dynamiques socio-politiques*

» Les noms en couleur correspondent aux intervenant-es du Gret.

et des demandes de développement dans la région Est du Burkina Faso, Paris, AFD, 2020, 231 p.

- ★ Rangé C., *Jeunes pasteurs en ville. Réseaux et trajectoires migratoires des jeunes d'origine pastorale : Tchad, Burkina Faso*, Rome, FAO, 2020, 129 p.
- ★ Olive F., Mouquet-Rivier C. (dir.), Fioroni N., Bichard A., Boulle-Martinaud C., Kaboré C., Denizeau M. et al., *La filière des farines infantiles produites localement dans 6 pays sahé-liens : Burkina Faso, Mali, Mauritanie, Niger, Sénégal, Tchad*, Gret, Iram, IRD, Unicef, 2020, 163 p.

DOCUMENTS TECHNIQUES

- ★ Marchadour F., *Intégrer le secteur informel dans un diagnostic de gestion des déchets*, Ciedel, Centraider, Cefrepade, Gret, Resacoop, 2020, 11 p., PAGEDS – fiche technique n° 1.
- ★ Marchadour F., *Quelques repères sur la typologie des acteurs informels des déchets dans les villes du Sud*, Ciedel, Centraider, Cefrepade, Gret, Resacoop, 2020, 10 p., PAGEDS – fiche technique n° 2.
- ★ Marchadour F., Moukendi S., *Le processus de formalisation des opérateurs informels de pré-collecte des déchets*, Ciedel, Centraider, Cefrepade, Gret, Resacoop, 2020, 15 p., PAGEDS – fiche technique n° 3.
- ★ Marchadour F., *Les outils de gestion technique et financière des pré-collecteurs*, Ciedel, Centraider, Cefrepade, Gret, Resacoop, 2020, 15 p., PAGEDS – fiche technique n° 4.
- ★ Marchadour F., *Les risques professionnels des opérateurs informels de pré-collecte des déchets*, Ciedel, Centraider, Cefrepade, Gret, Resacoop, 2020, 15 p., PAGEDS – fiche technique n° 5.

NOTES DE SYNTHÈSE

- ★ Comité technique « Foncier & développement », Mansion A. et Ravaux C. (réd.), *La technologie blockchain et ses applications sur le foncier*, Paris, AFD, MEAE, juin 2020, 7 p., Les notes de synthèse, n° 31.
- ★ Comité technique « Foncier & développement », Rangé C. (réd.), *L'accès des jeunes à la terre dans une perspective intrafamiliale : focus sur l'Afrique subsaharienne*, Paris, AFD, MEAE, juin 2020, 4 p., fiche pédagogique.

- ★ Comité technique « Foncier & développement », **Ravaux C., Rangé C.** (éd.) avec la contribution d'**Amel Benkahla**, *Mise en œuvre des réformes, gouvernance en temps de crise et développement : les enjeux du foncier agricole et rural au Mali*, Paris, AFD, MEAE, mars 2020, 11 p., Les notes de synthèse, n° 30.
- ★ **Costis C.**, *Construire des liens durables entre agriculture et nutrition*, Nogent-sur-Marne, Gret, février 2020, 4 p., Politiques et pratiques de développement, n° 24.
- ★ **Leyronas S., Petit O.** (dir.), avec les contributions de **Alcazar C., Ballin Q., Durand E.** et al., *Prévenir la dégradation et la surexploitation des eaux souterraines : agir dès maintenant dans le secteur agricole*, Paris, AFD, juin 2020, 2 p., notes d'orientation, n° 3.
- ★ **Moreira V.** (dir.), avec les contributions de **David F., Durand E., Lehideux S., Perrin M., Métayer S., Guiochon E.**, *L'intégration du genre dans les projets Eau, Assainissement et Hygiène (EAH) : quels enjeux ?*, Coalition Eau, 15 p., Note d'expertise.
- ★ **Masse P.**, *Pour des systèmes alimentaires durables et favorables à la nutrition*, Nogent-sur-Marne, Gret, décembre 2020, 4 p., Politiques et pratiques de développement, n° 25.
- ★ **Olive F., Mouquet-Rivier C.** (dir.), **Fioroni N., Bichard A., Boulle-Martinaud C., Kaboré C., Denizeau M.** et al., *La filière des farines infantiles produites localement dans 6 pays sahé-liens : Burkina Faso, Mali, Mauritanie, Niger, Sénégal, Tchad – Résumé*, Gret, Iram, IRD, Unicef, 2020, 31 p.

ARTICLES PUBLIÉS

1. Revues scientifiques avec comité de lecture

- ★ **Enten F., Feuvrier M.-V., Oliveira A. M.**, « De la capitalisation des expériences au sein des organisations de l'aide internationale : entre standardisation et approches "sur mesure" », *Revue internationale des études du développement*, n° 241, 2020/1, p. 189-211, DOI : 10.3917/ried.241.0189.
- ★ **Rangé C., Magnani S., Ancy V.**, « "Pastoralisme" et "insécurité" en Afrique de l'Ouest : du narratif réifiant à la dépossession politique », *Revue internationale des études du développement*, n° 243, 2020/3, p. 115-150, DOI : 10.3917/ried.243.0115.

2. Autres revues

- ★ **Vola Rakotonarivo M., Boulle Martinaud C.**, « Social Marketing to Sustainably Influence Nutrition Behaviors: Nutri'za's strategy for triggering adequate consumption of complementary foods to prevent malnutrition in Madagascar », *Sight and Life*, 2020, vol. 34 (1), p. 90-94.

SÉMINAIRES, TABLES RONDES ET ATELIERS

1. Communications publiques

- ★ **Landemaine M.**, communication au Forum « Associations : le défi du développement durable », organisé par La CLEF (Culture, loisirs et formation), Saint-Germain-en-Laye, 11 janvier 2020.

2. Participation à des tables rondes, animation

- ★ **Benkahla A.** (modération), avec les contributions de **Costis C., Kieffer C., Mouhamed Hmeida S., Levard L.**, webinar « Comment promouvoir la diversité alimentaire en Afrique de l'Ouest », organisé par le Gret dans le cadre du programme Asanao, 8 décembre 2020.
 - ★ **Bromblet H.**, participation au webinar « Déchets & climat : l'amélioration de la gestion des déchets : un levier pour atténuer le changement climatique et s'adapter », organisé par Coordination SUD, 17 septembre 2020.
 - ★ **Diallo H.**, présentation des activités de recherche-action menées sur la Gire territoriale dans les Niayes (Région de Thiès) lors de la 3^e édition des Journées de l'agroécologie au Sénégal sur le thème « Transition agroécologique au Sénégal : quelle orientation du secteur agricole ? », Musée des civilisations noires de Dakar, 30 janvier 2020.
 - ★ **Enten F.**, participation à la table ronde « Aide internationale au développement : acteurs, normes et pratiques » organisée par l'Ides, l'UMR Développement & Sociétés et le laboratoire Les Afriques dans le monde, avec les auteurs du n° 241 de la *Revue internationale des études du développement*, Cité du développement durable, Nogent-sur-Marne, 7 octobre 2020.
 - ★ **Le Corre M.**, *Gestion des bornes-fontaines et des points d'eau collectifs*, webinar « Informer et conseiller les opérateurs pour assurer la continuité des services d'eau et d'assainissement », Suez, Gret, AFD, mai 2020.
 - ★ **Le Jeune T.**, *Gestion de la facturation et recouvrement*, webinar « Informer et conseiller les opérateurs pour assurer la continuité des services d'eau et d'assainissement », Suez, Gret, AFD, mai 2020.
 - ★ **Santi M.**, *Communication sociale en eau et assainissement en période de crise Covid*, webinar « Informer et conseiller les opérateurs pour assurer la continuité des services d'eau et d'assainissement », Suez, Gret, AFD, mai 2020.
- ### 3. Organisation de séminaires
- ★ Journées d'études du projet Promotion des actions de gestion des déchets au Sud (PAGEDS), organisées par le Gret, les réseaux régionaux Resacoop et Centraider, le Ciedel et le Cefrepade, webinar, 7 et 8 décembre 2020.
 - ★ Webinar « Comment promouvoir la diversité alimentaire en Afrique de l'Ouest », organisé par le Gret dans le cadre du programme Asanao, le 8 décembre 2020.



VIDÉOS DE CAPITALISATION ET WEBDOCUMENTAIRES

- ★ *Africompost 2 à Lomé*, 2020, série de quatre vidéos : Le projet et ses acteurs (2'15); Amélioration de la pré-collecte et sensibilisation des ménages (7'49); Enpro, opérateur de valorisation des déchets (4'11); Impacts et perspectives (4'02). Disponibles sur la chaîne YouTube Gret_ONG.
- ★ *Valorisation des déchets à Lomé, une dynamique collective et inclusive*, 2020, vidéo, 15'21. Disponible sur la chaîne YouTube Gret_ONG.
- ★ *Conseil à l'exploitation familiale (CEF), projet Capagrnut*, 2020, vidéo, 15'30. Disponible sur la chaîne YouTube Gret_ONG.
- ★ *Dans la peau d'un OPC [opérateur de pré-collecte]*, 2020, webdocumentaire accessible sur opc-brazza.org.
- ★ *Projet Asstel : une démarche territoriale de développement de l'élevage au Sénégal*, 2020, vidéo, 13'59. Disponible sur la chaîne YouTube Gret_ONG.
- ★ *Promotion de l'assainissement familial amélioré dans quatre communes du département de Mbacké (Sénégal)*, 2020, vidéo, 9'38. Disponible sur la chaîne YouTube Gret_ONG.

FORMATIONS ET INTERVENTIONS ACADÉMIQUES

- ★ **Broutin C.**, *Les acteurs et enjeux de développement, méthodologie de projet, enquêtes, ONG et secteur privé*, licence professionnelle Chargé-e de projet de solidarité internationale et de développement durable, IATU et chaire Unesco Formation de professionnel-le-s du développement durable, université Bordeaux Montaigne, 96 h.
- ★ **Broutin C.**, *Circuits courts, commerce alternatif/commerce équitable*, master 1 Gestion des territoires et développement local, université Bordeaux Montaigne, 6 h.
- ★ **Broutin C.**, *Diagnostic, identification et programmation de projet et Prévisions opérationnelles et financement de projet*, master 2 Conception et ingénierie des projets de développement, Gretha, université de Bordeaux, 14 h.
- ★ **Broutin C.**, *Systèmes alimentaires urbains en Afrique de l'Ouest*, certificat Risques agricoles et sécurité alimentaire, Sciences Po Bordeaux, Bordeaux sciences Agro., 6 h.
- ★ **Enten F.**, *Crises et vulnérabilités alimentaires*, master 1 Études du développement, parcours Crise : interventions d'urgences et développement, université Paris 1 Panthéon-Sorbonne, Iedes, 15 h.
- ★ **Labat C.**, *Stratégie de communication en ONG*, licence professionnelle Chargé-e de projet de solidarité internationale et de développement durable, IATU et chaire Unesco Formation de professionnel-le-s du développement durable, université Bordeaux Montaigne, 10 h.

- ★ Landemaine M., *Développement durable et une autre gestion*, certificat de spécialisation Innovations sociales : économie sociale et solidaire, économie plurielle et société de service, Cnam de Paris, 3 h.
- ★ Landemaine M., *L'évaluation de l'impact social et environnemental des projets de développement*, master 2 Développement social, université Paris 1 Panthéon Sorbonne, ledes, 6 h.
- ★ Landemaine M., *Les technologies de l'information et de la communication dans une perspective de développement durable*, master 2 Management des associations, IAE de Paris Panthéon-Sorbonne, 3 h.
- ★ Levard L., *Économie des ménages agricoles*, master 1 Développement agricole et politiques économiques, université Paris 1 Panthéon-Sorbonne, ledes, 9 h.
- ★ Levard L., *Politiques publiques et régulations internationales*, master 2, option Développement agricole et rural pour le Sud (DARS), parcours Marchés, organisation, qualité, services dans les agricultures du Sud (Moquas), Institut des régions chaudes, Montpellier SupAgro, 12 h.
- ★ Levard L., Pautrizel L., *Stratégies et politiques de développement agricole dans les pays en développement – Politiques et accords commerciaux concernant l'agriculture*, master 2 Développement agricole durable : la sécurité alimentaire pour le développement, université Paris-Saclay, 30 h.
- ★ Levard L. (coordination), François M., Pautrizel L., *Agriculture et relations internationales*, master 1 Développement agricole et politiques économiques, ledes, 24 h.
- ★ Masse P., *Initiation à la démarche du diagnostic agraire*, 5^e année ingénieur en agro-développement international, domaine d'approfondissement « Développement agricole et financement : modalités d'évaluation », Angers, Istom, 6 h.
- ★ Pautrizel L., *L'agroécologie dans le Sahel mauritanien*, 5^e année ingénieur, Bordeaux Sciences Agro, 3 h.
- ★ Pautrizel L., *Worldwide agriculture*, 4^e année ingénieur, Bordeaux Sciences Agro, 6 h.
- ★ Rakotomalala C., Gennetais A., *La nutrition dans les programmes de développement : l'exemple du programme Nutridev*, intervention dans le cadre du cursus Ingénieur en alimentation et santé, Institut polytechnique UniLaSalle Beauvais, 4 h.
- ★ Rangé C., *Gestion des territoires ruraux*, master 2 Dynamiques des pays émergents et en développement, université Paris 1 Panthéon-Sorbonne, 2 h.
- ★ Rangé C., *Initiation à la démarche du diagnostic agraire*, 5^e année ingénieur en agro-développement international, domaine d'approfondissement « Développement agricole et financement : modalités d'évaluation », Angers, Istom, 6 h.
- ★ Rangé C., *Méthodes et pratiques du développement*, master 2 Dynamiques des pays émergents et en développement, université Paris 1 Panthéon-Sorbonne, 2 h.
- ★ Thibault D., *L'environnement de la solidarité internationale*, 5^e année ingénieur en agro-développement international, Istom, webinaire, 3 h.
- ★ Thibault D., *Le chef de projet et le management*, master 2 Économie sociale et solidaire (ESS), Analyse de projets et développement durable, Faculté de Sciences économiques, 6 h.
- ★ Thibault D., *La fonction de chef de projet*, 5^e année ingénieur en agro-développement international, Istom, webinaire, 3 h.
- ★ Thibault D., *La fonction de chef de projet*, master 2 Économie sociale et solidaire (ESS), Analyse de projets et développement durable, Faculté de sciences économiques, 6 h. ■■

ACF	Action contre la faim
ACORD-GUINÉE	Association de coopération et de recherche pour le développement en Guinée
ADC	Action pour le développement communautaire (Guinée)
ADER	Agence de développement de l'électrification rurale (Madagascar)
AFD	Agence française de développement
AGETIPA	Agence d'exécution des travaux d'intérêt public et d'aménagement
AJA Mali	Association jeunesse action Mali
ALISEA	Alliance pour l'apprentissage de l'agroécologie en Asie du Sud-Est
AMGT	Agence municipale des grands travaux (Burkina Faso)
APE	Accord de partenariat économique
APEM	Association pour la promotion de l'entreprise à Madagascar
APESS	Association pour la promotion de l'élevage au Sahel et en savane
APUR	Atelier parisien d'urbanisme
ASDI	Agence suédoise de développement et de coopération
ASEA	<i>Agroecology in Southeast Asia</i>
AVSF	Agronomes et vétérinaires sans frontières
AZN	Association inter-villages Zoramb Naagtaaba (Burkina Faso)
BIT	Bureau international du travail
BMZ	Ministère fédéral allemand de la coopération économique et du développement
BNDA	Association pour le développement du bambou et des produits forestiers non ligneux (Laos)
CDE	Centre pour le développement et l'environnement
CDI	Centre pour le développement et l'intégration (Vietnam)
CEFREPADE	Centre francophone de recherche partenariale sur l'assainissement, les déchets et l'environnement
CFSI	Comité français pour la solidarité internationale
CIAT	Centre international d'agriculture tropicale
CICLE	Coopération internationale climat énergie
CIEDEL	Centre international d'études pour le développement international
CIRAD	Centre de coopération internationale en recherche agronomique pour le développement
CIRD	Institut cambodgien pour la recherche et le développement rural
CRS	<i>Catholic Relief Services</i>
CRUS	Conseil régional des unions du Sahel
CSCI	Convention de la société civile ivoirienne
CTAS	Centre technique agroécologique du Sud (Madagascar)
DAGL	District autonome du Grand Lomé (Togo)
DCA	<i>DanChurchAid</i>
DDC	Direction du développement et de la coopération suisse
DyTAES	Dynamique sur la transition agroécologique du Sénégal
FAO	Organisation des Nations unies pour l'alimentation et l'agriculture
FdF	Fondation de France
FFEM	Fonds français pour l'environnement mondial
FMO	Société néerlandaise de financement du développement
FNGN	Fédération nationale des groupements Naam (Burkina Faso)
GIAC	Groupement interprofessionnel des artisans du Congo

GIZ	Agence de coopération internationale allemande pour le développement
ICCO	<i>Interchurch Organisation for Development Cooperation</i>
ICI	Initiatives conseil international (Burkina Faso)
IMF	Institution de microfinance
IRAM	Institut de recherches et d'applications des méthodes de développement
IRD	Institut de recherche pour le développement
LIFT	<i>Livelihoods and Food Security Fund</i>
MALICA	<i>Markets and Agricultures Linkages for Cities in Asia</i>
MATD	Ministère burkinabè de l'Administration territoriale et de la décentralisation
MEAE	Ministère français de l'Europe et des Affaires étrangères
MGE	Maison guinéenne de l'entrepreneur
NSSF	Caisse nationale de sécurité sociale du Cambodge
ODD	Objectifs de développement durable
ONG	Organisation non gouvernementale
PCCADISM	Plateforme de concertation et d'appui au développement durable de Sainte-Marie (Madagascar)
SEDIF	Syndicat des eaux d'Île-de-France
SHPA	Association de protection sociale et de santé (Cambodge)
SIDI	Solidarité internationale pour le développement et l'investissement
UE	Union européenne
UMR	Unité mixte de recherche
UNICEF	Fonds des Nations unies pour l'enfance
USAID	Agence des États-Unis pour le développement international ■

BUREAUX DE REPRÉSENTATION

GRET BRÉSIL

Bureau de représentation à Conde
Tél. +55 83 99 10 47 764
brasil@gret.org

GRET BURKINA FASO

Bureau de représentation à Ouagadougou
Tél. +226 25 36 10 65
burkina@gret.org

GRET CAMBODGE

Bureau de représentation à Phnom Penh
Tél. +855 23 220 259
cambodia@gret.org

GRET CONGO/RDC

Bureau de représentation à Brazzaville
Tél. +242 226 127 858 / +242 057 189 976
congo@gret.org

GRET GUINÉE

Bureau de représentation à Conakry
Tél. +224 626 26 00 03
guinee@gret.org

GRET HAÏTI

Bureau de représentation à Port-au-Prince
Tél. +509 29 40 25 44
haiti@gret.org

GRET LAOS

Bureau de représentation à Vientiane
Tél. +856 21 45 41 98
laos@gret.org

GRET MADAGASCAR

Bureau de représentation à Antananarivo
Tél. +261 32 07 008 08
madagascar@gret.org

GRET MALI

Bureau de représentation à Bamako
Tél. +223 20 29 17 43
mali@gret.org

GRET MAURITANIE

Bureau de représentation à Nouakchott
Tél. +222 45 25 84 96
mauritanie@gret.org

GRET MYANMAR

Bureau de représentation à Yangon
Tél. +95 230 50 78 / +95 230 50 79
myanmar@gret.org

GRET NIGER

Bureau de représentation à Niamey
Tél. +227 96 14 18 38
niger@gret.org

GRET SÉNÉGAL

Bureau de représentation à Dakar
Tél. +221 33 849 35 97
senegal@gret.org

GRET TOGO

Bureau de représentation à Lomé
Tél. +228 90 70 61 89
togo@gret.org

GRET VIETNAM

Bureau de représentation à Hanoi
Tél. +84 38 46 44 91
vietnam@gret.org

LES ACTIONS DU GRET
S'INSCRIVENT DANS LE CADRE DES

OBJECTIFS DE DÉVELOPPEMENT DURABLE



*Le Gret est membre du Groupe initiatives (GI),
de Coordination SUD et de la Cité du développement durable.*



GRET

Campus du Jardin d'agronomie tropicale de Paris
45 bis avenue de la Belle Gabrielle
94736 Nogent-sur-Marne Cedex, France
Tél. : +33 (0)1 70 91 92 00

POUR TOUT COMPLÉMENT D'INFORMATION
www.gret.org – gret@gret.org

