



Productrices de riz de bas-fonds en Guinée forestière

GRET

MGE

One Health

Promouvoir une approche de la santé globale à l'échelle territoriale en Guinée forestière

Le projet One Health en quelques lignes

Le concept « une seule santé » (One Health, OH) promeut une approche intégrée, systémique et unifiée de la santé publique, animale et environnementale, notamment face au développement de maladies zoonotiques à potentiel épidémique.

Au sein de trois communes rurales de la préfecture de Nzérékoré en Guinée forestière, le projet One Health est mis en œuvre par le Gret et la Maison guinéenne de l'entrepreneur (MGE) pour une durée de trois ans. Il est en adéquation avec le Plan stratégique national « Une seule santé » (2019-2023) élaboré par le Gouvernement guinéen suite à l'épidémie de maladie à virus Ebola en 2015, dont la zone du projet a été l'épicentre.

Le projet accompagne les ménages, les villages et les plateformes communales « Une seule santé » à davantage prendre en compte les enjeux de santé globale du territoire, à la fois dans les pratiques agricoles, alimentaires et de gestion des ressources, mais aussi au sein des mécanismes de gouvernance locale et des espaces de dialogue multi-acteurs.

Le Gret et la MGE s'appuient sur leur connaissance de certaines filières très présentes dans la zone (riz, huile de

palme, porc) pour y explorer, avec les acteurs concernés, les enjeux de santé globale qui y sont liés.

En s'appuyant sur un diagnostic multi-sectoriel et participatif au niveau des trois communes ciblées et des filières concernées, le projet se propose de construire une connaissance partagée des liens concrets entre les trois santé et d'accompagner les acteurs à mettre en place, ensemble, des actions contribuant à une amélioration de la santé globale du territoire et de leur résilience en matière de santé globale, tout en s'interrogeant sur le niveau adéquat de prise de décision.

Ce projet innovant fait l'objet d'un processus de capitalisation qui documentera les choix faits tout au long du projet et qui accompagnera les réflexions sur les innovations apportées et sur les conditions de l'opérationnalisation de l'approche « One Health » à l'échelle territoriale.

Les objectifs du projet

Contribuer à la résilience des populations locales en matière de santé globale :

- par la prise en compte des enjeux OH dans la prise de décisions et les pratiques agricoles des ménages ;
- dans la gestion des ressources au niveau des villages ;
- et en favorisant le fonctionnement effectif et inclusif des plateformes communales OH.

Le projet en chiffres

- 3 communes rurales ciblées (Womey, Palé, Gouécké), pour une population totale de 42 500 habitant.e.s.
- 3 plateformes communales « Une seule santé » accompagnées.
- 9 villages ciblés au sein de ces 3 communes pour la mise ou place ou la redynamisation des comités de gestion des terroirs villageois, intégrant les enjeux OH.
- 46 hommes et femmes relais bénéficiant du conseil à l'exploitation familiale intégrant les enjeux OH.
- 171 membres du réseau Dura (palmiers à huile) et 4 groupements de transformation du riz appuyés et sensibilisés aux enjeux OH.

Repiquage de riz de bas-fonds en Guinée forestière



Les cinq innovations du projet

- > L'adaptation de l'outil du conseil à l'exploitation familiale (CEF) pour favoriser l'intégration des enjeux « One Health » et de genre dans la prise de décision au niveau des ménages.
- > La promotion de techniques de production et de transformation agroécologiques répondant concrètement aux enjeux de santé écosystémique, animale et humaine.
- > Le recours aux outils de planification et de suivi de l'usage des terres et des ressources par une approche par les communs pour assurer l'intégration des principes « One Health » par les comités de gestion des terroirs villageois.
- > La recherche de stratégies innovantes de financement durable pour les plateformes communales « Une seule santé ».
- > La conduite d'un dialogue pour assurer une représentativité effective des femmes au sein des plateformes.

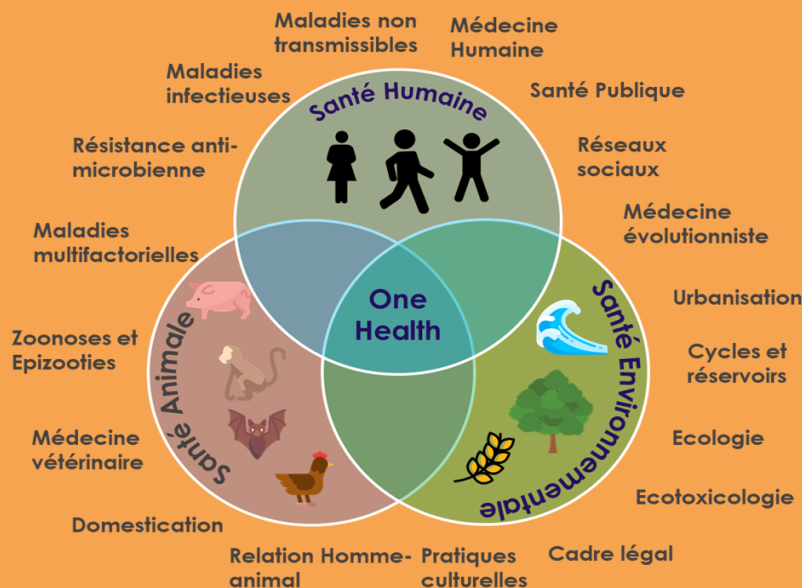


Semis de Pueraria dans une jeune palmeraie en Guinée forestière

LES CHANGEMENTS ATTENDUS EN LIEN AVEC LES TROIS SANTÉS

- Une méthodologie de CEF intégrant les enjeux OH et de Genre est disponible et formalisée.
- 46 ménages ruraux sont en capacité de promouvoir l'approche OH et les méthodes agroécologiques au sein de leurs villages.
- Le réseau Dura (Huile de palme) et 4 groupements de transformatrices de riz sont en capacité d'améliorer leurs méthodes de transformation en accord avec une approche OH.
- Un plan simplifié de gestion du terroir intégrant les enjeux OH est élaboré et adopté dans neuf villages des trois communes
- Les trois plateformes communales OH sont fonctionnelles et plus inclusives, notamment au niveau du genre, et une stratégie durable pour leur financement est élaborée et amorcée.

L'Approche One Health



Adaptée de Destoumieux Garzón D. et al., 2018. *Frontiers in Veterinary Science*

BUDGET DE 823 272 EUROS FINANÇÉ PAR :



La présente publication a été élaborée avec l'aide de l'Agence française de développement. Le contenu de la publication relève de la seule responsabilité du Gret et ne peut aucunement être considéré comme reflétant le point de vue de l'Agence française de développement.

CONTACTS :

Quartier Ossud 1, Commune urbaine de N'Zérékoré, Guinée

GRET Guinée: Jean 14 KOIVOGUI (koivogui.guinee.gf@gret.org), +224 622 11 54 65

GRET, Siège, France : Claire COSTIS (costis@gret.org), +33 (0)1 70 91 92 00

MGE, Guinée : Kerfalla CAMARA (kerfalla.camara.mge@gmail.com), +224 622 60 74 15

www.gret.org/Guinée

Présent en Guinée depuis les années 1990, le Gret est une ONG internationale de développement, de droit français, qui agit depuis plus de 40 ans du terrain au politique, pour lutter contre la pauvreté et les inégalités.

Guinée

GRET